



ÚZEMNÍ PLÁN SUCHÝ DŮL

ODŮVODNĚNÍ – TEXTOVÁ ČÁST

Zpracovatel: Alice Horňáková architekti, s.r.o.

Ing. arch. Alice Horňáková,
MSc. Radek Horňák, Ing. arch. Martina Sztachová
Ing. Petr Hrdlička, RNDr. František Bárta

Pořizovatel: Odbor výstavby a územního plánování MÚ Náchod

Datum: 1.6.2026

Obsah

A.	STRUČNÝ POPIS POSTUPU POŘÍZENÍ ÚZEMNÍHO PLÁNU	5
B.	VYHODNOCENÍ SOULADU S CÍLI A ÚKOLY ÚZEMNÍHO PLÁNOVÁNÍ A S POŽADAVKY STAVEBNÍHO ZÁKONA	5
B.1.	Vyhodnocení s cíli územního plánování	5
B.2.	Vyhodnocení s úkoly územního plánování	6
B.3.	Vyhodnocení souladu s požadavky stavebního zákona	8
C.	VYHODNOCENÍ SOULADU S POŽADAVKY JINÝCH PRÁVNÍCH PŘEDPISŮ A SE STANOVISKY DOTČENÝCH ORGÁNŮ, POPŘÍPADĚ S VÝSLEDKEM ŘEŠENÍ ROZPORŮ	8
D.	VYHODNOCENÍ SOULADU S POLITIKOU ÚZEMNÍHO ROZVOJE A NADŘAZENOU ÚZEMNĚ PLÁNOVACÍ DOKUMENTACÍ	8
D.1.	Širší vztahy	8
D.2.	Soulad s nadřazenou územně plánovací dokumentací	9
D.2.1	Soulad s Politikou územního rozvoje České republiky	9
D.2.2	Soulad se Zásadami územního rozvoje Královohradeckého kraje	12
D.2.3	Územně analytické podklady pro správní obvod ORP Náchod	14
D.2.4	Územní studie krajiny KHK	16
D.2.5	Koncepce krajiny ORP Náchod	16
D.2.6	Plán péče o CHKO Broumovsko (2013-2022)	16
D.2.7	Preventivní hodnocení území CHKO Broumovsko z hlediska krajinného rázu.....	17
D.2.8	Strategický plán rozvoje obce Suchý Důl.....	18
D.3.	Stávající územně plánovací dokumentace	20
E.	VYHODNOCENÍ SOULADU SE ZADÁNÍM	20
E.1.	POŽADAVKY NA ZÁKLADNÍ KONCEPCI ROZVOJE ÚZEMÍ OBCE, VYJÁDŘENÉ ZEJMÉNA V CÍLECH ZLEPŠOVÁNÍ DOSAVADNÍHO STAVU, VČETNĚ ROZVOJE OBCE A OCHRANY HODNOT JEJÍHO ÚZEMÍ, V POŽADAVCÍCH NA ZMĚNU CHARAKTERU OBCE, JEJÍHO VZTAHU K SÍDELNÍ STRUKTUŘE A DOSTUPNOSTI VEŘEJNÉ INFRASTRUKTURY	20
E.1.1	Požadavky na urbanistickou koncepci, zejména na prověření plošného a prostorového uspořádání zastavěného území a na prověření možných změn, včetně vymezení zastavitelných ploch	20
E.1.2	Požadavky na koncepci veřejné infrastruktury, zejména na prověření uspořádání veřejné infrastruktury a možnosti jejích změn.....	24
E.1.3	Požadavky na koncepci uspořádání krajiny, zejména na prověření plošného a prostorového uspořádání nezastavěného území a na prověření možných změn, včetně prověření, ve kterých plochách je vhodné vyloučit umístování staveb, zařízení a jiných opatření pro účely uvedené v § 18 odst. 5 stavebního zákona	26
E.1.4	Požadavky na řešení vyplývající z politiky územního rozvoje (PÚR).....	28

E.1.5	Požadavky na řešení vyplývající ze zásad územního rozvoje (ZÚR).....	28
E.2.	POŽADAVKY NA VYMEZENÍ PLOCH A KORIDORŮ ÚZEMNÍCH REZERV A NA STANOVENÍ JEJICH VYUŽITÍ, KTERÉ BUDE NUTNO PROVĚŘIT	29
E.3.	POŽADAVKY NA PROVĚŘENÍ VYMEZENÍ VEŘEJNĚ PROSPĚŠNÝCH STAVEB, VEŘEJNĚ PROSPĚŠNÝCH OPATŘENÍ A ASANACÍ, PRO KTERÉ BUDE MOŽNÉ UPLATNIT VYVLASTNĚNÍ NEBO PŘEDKUPNÍ PRÁVO.....	29
E.4.	POŽADAVKY NA PROVĚŘENÍ VYMEZENÍ PLOCH A KORIDORŮ, VE KTERÝCH BUDE ROZHODOVÁNÍ O ZMĚNÁCH V ÚZEMÍ PODMÍNĚNO VYDÁNÍM REGULAČNÍHO PLÁNU, ZPRACOVÁNÍM ÚZEMNÍ STUDIE NEBO UZAVŘENÍM DOHODY O PARCELACI	30
E.5.	PŘÍPADNÝ POŽADAVEK NA ZPRACOVÁNÍ VARIANT ŘEŠENÍ.....	30
E.6.	POŽADAVKY NA USPOŘÁNÍ OBSAHU NÁVRHU ÚZEMNÍHO PLÁNU A USPOŘÁDÁNÍ OBSAHU JEHO ODŮVODNĚNÍ VČETNĚ MĚŘÍTEK VÝKRESŮ A POČTU VYHOTOVENÍ.....	30
E.7.	POŽADAVKY NA VYHODNOCENÍ PŘEDPOKLÁDANÝCH VLIVŮ ÚZEMNÍHO PLÁNU NA UDRŽITELNÝ ROZVOJ ÚZEMÍ	30
F.	ZÁKLADNÍ INFORMACE O VÝSLEDKÁCH VYHODNOCENÍ VLIVŮ NA UDRŽITELNÝ ROZVOJ ÚZEMÍ, VČETNĚ VÝSLEDKŮ VYHODNOCENÍ VLIVŮ NA ŽIVOTNÍ PROSTŘEDÍ A POSOUZENÍ VLIVU NA PŘEDMĚT OCHRANY A CELISTVOST EVROPSKY VÝZNAMNÉ LOKALITY NEBO PTAČÍ OBLASTI.....	31
G.	KOMPLEXNÍ ZDŮVODNĚNÍ PŘIJATÉHO ŘEŠENÍ	31
G.1.	Urbanistické řešení a principy	31
G.2.	Zastavitelnost území.....	32
G.3.	Urbanistická struktura a veřejná prostranství.....	32
G.4.	Regulace využití území a prostorového uspořádání.....	34
G.5.	Nemovité kulturní památky.....	36
G.6.	Významné archeologické lokality	38
G.7.	Technická infrastruktura	38
G.7.1	Širší vztahy.....	38
G.7.2	Vodní hospodářství.....	39
G.7.3	Energetika.....	42
G.7.4	Odpadové hospodářství	44
G.8.	Doprava	44
G.8.1	Širší dopravní vztahy.....	44
G.8.2	Komunikace	44
G.8.3	MHD autobusová doprava.....	45
G.8.4	Doprava v klidu	45
G.8.5	Pěší doprava a turistika	46
G.8.6	Cyklistická doprava	46

G.9.	Příroda, krajina a životní prostředí	47
G.9.1	Přírodní poměry.....	47
G.9.2	Přírodní hodnoty	51
G.9.3	Ochrana přírody.....	52
G.9.4	Uspořádání krajiny.....	54
G.9.5	Koeficient ekologické stability	56
G.9.6	Územní systém ekologické stability.....	58
G.9.7	Prostupnost krajiny	60
G.9.8	Eroze půd.....	61
G.9.9	Hygiena životního prostředí	62
H.	VÝČET ZÁLEŽITOSTÍ NADMÍSTNÍHO VÝZNAMU, KTERÉ NEJSOU OBSAŽENY V ZÁSADÁCH ÚZEMNÍHO ROZVOJE.....	63
I.	VYHODNOCENÍ ÚČELNÉHO VYUŽITÍ ZASTAVĚNÉHO ÚZEMÍ A VYHODNOCENÍ POTŘEBY A VYMEZENÍ ZASTAVITELNÝCH PLOCH.....	63
J.	VÝČET PRVKŮ REGULAČNÍHO PLÁNU.....	71
K.	VYHODNOCENÍ PŘEDPOKLÁDANÝCH DŮSLEDKŮ NAVRHOVANÉHO ŘEŠENÍ NA ZEMĚDĚLSKÝ PŮDNÍ FOND A POZEMKY URČENÉ K PLNĚNÍ FUNKCE LESA	72
L.	OCHRANA OBYVATELSTVA	75
M.	VYHODNOCENÍ PŘIPOMÍNEK, VČETNĚ JEHO ODŮVODNĚNÍ.....	75

A. STRUČNÝ POPIS POSTUPU POŘÍZENÍ ÚZEMNÍHO PLÁNU

B. VYHODNOCENÍ SOULADU S CÍLI A ÚKOLY ÚZEMNÍHO PLÁNOVÁNÍ A S POŽADAVKY STAVEBNÍHO ZÁKONA

B.1. Vyhodnocení s cíli územního plánování

Návrh územního plánu je v souladu s cíly územního plánování definované § 38 zákona č. 283/2021 Sb.:

- (1) *Cílem územního plánování je soustavně a komplexně řešit funkční využití území, stanovovat zásady jeho funkčního a prostorového uspořádání a vytvářet předpoklady pro udržitelný rozvoj území spočívající ve vyváženém vztahu podmínek pro příznivé životní prostředí, pro hospodářský rozvoj a pro soudržnost společenství obyvatel území, který uspokojuje potřeby současné generace, aniž by ohrožoval podmínky života generací budoucích.*

Návrh ÚP řeší komplexně funkční využití území. Navrhuje nové zastavitelné plochy pro zajištění rozvoje obce, které jsou koncipovány tak, aby maximálně podporovaly udržitelný rozvoj obce, spočívající ve využití stávající technické a dopravní infrastruktury, doplňovali stávající urbanistickou strukturu a zároveň, co nejméně zasahovaly a omezovaly okolní volnou krajinu.

- (2) *Územní plánování zajišťuje předpoklady pro udržitelný rozvoj území a za tímto účelem vyhodnocuje potenciál rozvoje území a prognózy jeho dalšího vývoje.*

Kapacita zastavitelných ploch je na první pohled dostatečná, nicméně majetkoprávní vztahy značnou část pozemků nedovolují využít. Výsledkem je, že i přes tuto (zdánlivě) velkou nabídku zastavitelných ploch pociťuje obec nedostatek stavebních pozemků a poptávka po nich je velká. Možnost nové výstavby a rozvoje obce komplikuje také významná úloha zemědělství pro obyvatele obce a tradice rodinných farem. Preference hospodářského využití půdy před prodejem nebo zastavěním je značná. Z tohoto důvodu návrh územního plánu hledal další možné lokality pro umístění zastavitelných ploch a mírně kapacitu zastavitelných ploch zvýšil. Je více než pravděpodobné, že i přes zvýšení nabídky zastavitelných ploch nedojde vzhledem k silnému vztahu místních obyvatel k zemědělské půdě, v řešeném území k žádné masivní výstavbě a bude pokračovat trend spíše velmi ojedinělé výstavby. Cílem územního plánu je nastolení větší pestrosti nabídky možných stavebních pozemků, vhodně umístěných a doplňujících strukturu sídel, definování jasné hranice mezi zastavitelným a nezastavitelným územím, za kterou by se již sídlo dále rozrůstat nemělo.

- (3) *Cílem územního plánování je také zvyšovat kvalitu vystavěného prostředí sídel, rozvíjet jejich identitu a vytvářet funkční a harmonické prostředí pro každodenní život jejich obyvatel.*

Díky rozdělení zastavitelného území na lokality dle převažujícího charakteru je zajištěno zachování stávajícího charakteru sídla a jeho další rozvoj respektující urbanistickou strukturu a měřítko. Územní plán rovněž klade důraz na zkvalitnění veřejných prostranství.

- (4) *Územní plánování chrání a rozvíjí přírodní, kulturní a civilizační hodnoty území, včetně urbanistického, architektonického a archeologického dědictví, a přitom chrání krajinu jako podstatnou složku prostředí života obyvatel a základ jejich totožnosti. S ohledem na to určuje podmínky pro hospodárné využívání zastavěného území a zajišťuje ochranu nezastavěného*

území a ochranu a rozvoj zelené infrastruktury. Zastavitelné plochy se vymezují s ohledem na možnosti rozvoje území a míru využití zastavěného území.

Územní plán koncipuje zastavitelné plochy s maximálním ohledem na ochranu krajinných hodnot a nezastavěného území, zachování výhledů do krajiny, ale i pohledů na sídelní strukturu, aby zůstala v harmonii s krajinou, zároveň se snaží přinést dostatečnou nabídku potencionálních zastavitelných ploch, aby byl umožněn rozvoj sídla. Územní plán podporuje svými prostorovými regulativy zachování urbanistické struktury a charakteru jednotlivých lokalit.

- (5) *Orgány územního plánování postupem podle tohoto zákona koordinují veřejné zájmy v území a podněty na provedení změn v území, výstavbu a jiné činnosti ovlivňující rozvoj území a konkretizují ochranu veřejných zájmů vyplývajících z tohoto zákona a jiných právních předpisů. Není předmětem zpracovatele.*

B.2. Vyhodnocení s úkoly územního plánování

Návrh územního plánu je rovněž v souladu s úkoly územního plánování definované § 39 zákona č. 283/2021 Sb.:

- a) *zjišťovat a posuzovat stav území, jeho přírodní, kulturní a civilizační hodnoty, Hodnoty jsou podchyceny, stanoveny jsou podmínky ochrany.*
- b) *stanovovat s ohledem na podmínky a hodnoty území koncepci využití a rozvoje území, včetně dlouhodobé urbanistické koncepce sídel, rozvoje veřejné infrastruktury a ochrany volné krajiny a stanovení podmínek prostupnosti území,*
Územní plán rozděluje zastavitelné území na lokality dle převažujícího charakteru zástavby a urbanistické struktury, pro které stanovuje podmínky využití. Vymezuje strukturu veřejných prostranství zajišťující prostupnost území a navrhuje jsou plochy pro veřejnou infrastrukturu. Rovněž stanovuje podmínky pro ochranu volné krajiny.
- c) *prověřovat a posuzovat potřebu změn v území, jejich přínosy, problémy a rizika s ohledem na ochranu veřejných zájmů a hospodárné využívání území,*
Územní plán navrhuje zastavitelné a transformační plochy podporující udržitelný rozvoj sídla a jeho zkvalitnění. Stanovuje podmínky pro využití území podporující rozvoj a výstavbu ve stávajícím zastavěném území.
- d) *stanovovat urbanistické, architektonické, estetické a funkční požadavky na využívání a prostorové uspořádání území a na jeho změny, zejména na míru využití území, umístění, uspořádání a řešení staveb a kvalitu veřejných prostranství,*
Požadavky a podmínky na uspořádání, funkční využívání, míru využití, prostorové uspořádání jsou územním plánem stanoveny.
- e) *vytvářet předpoklady pro hospodárné využívání území, zejména důsledným využíváním zastavěného území sídel prostřednictvím cílené revitalizace znehodnocených nebo zanedbaných ploch,*
Hospodárné využívání území je zajištěno nastavením podmínek využití území a prostorovými regulativy. Kromě definovaných veřejných prostranství a významných koncepčních ploch veřejné a soukromé zeleně je zastavitelné celé zastavěné území obce. V zastavěném území se nenachází plochy vhodné k revitalizaci. Transformační plochy jsou navrženy v místech veřejných prostranství, aby bylo podpořeno zkvalitnění veřejného prostoru.

- f) *s ohledem na charakter území a kvalitu vystavěného prostředí vyhodnocovat a, je-li to účelné, vymezovat vhodné plochy pro výrobu; plochy pro výrobu elektřiny, plynu a tepla včetně ploch pro jejich výrobu z obnovitelných zdrojů vymezovat rovněž s ohledem na cíle energetické koncepce a klimatické cíle státu,*
Plochy pro výrobu jsou stanoveny. Výrobní energie jsou vzhledem k ochraně krajiny a krajinného rázu v nezastavitelném území vyloučeny.
- g) *stanovovat podmínky pro obnovu a rozvoj sídelní struktury, pro kvalitní bydlení a pro rozvoj rekreace a cestovního ruchu,*
 Jsou definovány podmínky pro urbanistickou koncepci sídel.
- h) *prověřovat a posuzovat potřebu změn v území, zejména pak pro umístění a uspořádání staveb s ohledem na stávající charakter a hodnoty v území a na využitelnost navazujícího území, tyto změny navrhopvat a stanovovat podmínky pro jejich provedení,*
 Územní plán navrhuje zastavitelné a transformační plochy a stanovuje podmínky pro jejich využití.
- i) *stanovovat pořadí provádění změn v území,*
 Pořadí provádění změn není stanoveno. V území nejsou velké plošné celky, kde by etapizace byla účelná.
- j) *koordinovat veřejné zájmy a podněty na provedení změn v území,*
 Je součástí procesu projednávání.
- k) *vymezovat veřejně prospěšné stavby a veřejně prospěšná opatření,*
 Územní plán navrhuje veřejně prospěšné stavby pro dopravní infrastrukturu a veřejně prospěšná opatření protipovodňová a doplnění nefunkčního prvku USES
- l) *vytvářet a stanovovat podmínky pro snižování nebezpečí v území, zejména před účinky povodní, sucha, erozních jevů a extrémních teplot, uplatňovat požadavky na adaptaci sídel a uspořádání krajiny vyplývající ze změny klimatu*
 Územní plán navrhuje plochy pro realizaci vodních nádrží systému protipovodňové ochrany PPO_01(plocha změny krajiny K.01) a PPO_02 (plocha změny krajiny K.02), podél toku Ledhujky na západním okraji řešeného území. Dále navrhuje územní plán doplnění systému suchých poldrů již realizovaných na jihu od obce (PPO_03 a PPO_04) o nové suché poldry PPO_05, PPO_06 , PPO_07
- m) *prověřovat a vytvářet v území podmínky pro hospodárné vynakládání prostředků z veřejných rozpočtů na změny v území,*
 Územní plán klade důraz na podporu udržitelného rozvoje sídla. Podporuje výstavbu v již zastavěném území a maximální využití stávající veřejné infrastruktury. Nové zastavitelné plochy jsou koncipovány do těsné blízkosti stávajícího zastavěného území.
- n) *vytvářet v území podmínky pro zajištění obrany a bezpečnosti státu a civilní ochrany,*
 Řešené území nepatří mezi oblasti se stálým možným ohrožením. Územní plán nenavrhuje nová opatření
- o) *vytvářet v území podmínky pro odstraňování následků náhlých hospodářských změn zejména prověřováním a případným vymezováním zastavitelných ploch nebo transformačních ploch,*
 Podmínky využití území jsou definovány, tak aby přinášely flexibilitu ve využití území a v případě změny potřeb a požadavků v území během času územní plán tyto změny umožňoval bez nutnosti provádět složité úpravy územního plánu. Flexibilita je dána samozřejmě za takových podmínek, aby byl

respektován a chráněn charakter sídla. Územní plán vymezuje dostatečné kapacity zastavitelných ploch pro možný rozvoj sídla.

- p) *určovat nutné asanační a rekultivační zásahy do území,*
Území nevyžaduje nové asanační a rekultivační zásahy, proto je územní plán nenavrhuje.
- q) *regulovat rozsah ploch pro využívání přírodních a nerostných zdrojů, vytvářet a stanovovat podmínky pro jejich využití,*
Územní plán stanovuje podmínky pro využití nezastavitelného území, tak aby byla podpořena ochrana krajiny a zároveň bylo umožněno její hospodářské využití.
- r) *vytvářet podmínky pro ochranu území podle jiných právních předpisů před významnými negativními vlivy záměrů na území a navrhopvat kompenzační opatření, pokud tak stanoví jiný právní předpis.*
Územní plán zohledňuje ochranu území dle zvláštních právních předpisů, omezuje negativní vlivy záměrů. Územní plán nestanovuje žádná kompenzačních opatření.

B.3. Vyhodnocení souladu s požadavky stavebního zákona

Návrh Územního plánu Suchý Důl plně respektuje požadavky stavebního zákona č. 283/2021 Sb., ve znění pozdějších předpisů i jeho prováděcích vyhlášky č. 157/2024 Sb. O územně analytických podkladech, územně plánovací dokumentaci a jednotném standardu.

Návrh ÚP Suchý Důl je pořizován osobou zajišťující splnění kvalifikačních požadavků dle § 44 zákona č. 283/2021 Sb. a zpracován osobou oprávněnou k vybrané činnosti ve výstavbě. Zveřejňování písemností v celém procesu probíhalo v souladu s ustanovením § 43 zákona č. 283/2021 Sb.

C. VYHODNOCENÍ SOULADU S POŽADAVKY JINÝCH PRÁVNÍCH PŘEDPISŮ A SE STANOVISKY DOTČENÝCH ORGÁNŮ, POPŘÍPADĚ S VÝSLEDKEM ŘEŠENÍ ROZPORŮ

D. VYHODNOCENÍ SOULADU S POLITIKOU ÚZEMNÍHO ROZVOJE A NADŘAZENOU ÚZEMNĚ PLÁNOVACÍ DOKUMENTACÍ

D.1. Širší vztahy

Obec Suchý Důl se nachází v Královéhradeckém kraji, ve správním obvodu ORP Náchod, 2 km východně od Police nad Metují. Správní území Suchého Dolu má celkovou rozlohu 1328 ha a zahrnuje místní část Slavný. Suchý Důl leží v údolí říčky Ledhujka, při západním úpatí Broumovských stěn. Do části území Suchého Dolu zasahuje Národní přírodní rezervace Broumovské stěny a území je rovněž součástí CHKO Broumovsko.

Obec má základní občanskou vybavenost (škola, školka, obchod, sportovní hřiště, kulturní dům) a poměrně malou nabídku pracovních příležitostí. Potřeby obyvatel jsou tedy uspokojovány především v okolních spádových sídlech s bohatší občanskou vybaveností a větší nabídkou ekonomických aktivit (Police nad Metují, Hronov, Náchod, Broumov, atd.). Suchý Důl tak představuje především místo k trvalému bydlení se základní vybaveností, odkud se za prací a vzděláváním dojíždí. Naproti tomu hodnotné krajinné prvky přitahují do obce zájemce o krátkodobou rekreaci (pěší turistika, cykloturistika, běh na lyžích) a pro chalupaření (čtvrtina až třetina domů v obci slouží k soukromé rekreaci přespolečně). Dále hraje v obci významnou roli zemědělská výroba lokálního charakteru zajišťovaná místními rodinnými farmami.

D.2. Soulad s nadřazenou územně plánovací dokumentací

Návrh územního plánu je v souladu s cíli, požadavky a záměry nadřazené územně plánovací dokumentace, kterou je Politika územního rozvoje České republiky a Zásad územního rozvoje Královohradeckého kraje.

Návrh územního plánu sleduje záměry, cíle a požadavky těchto strategických dokumentů:

- Územní studie krajiny KHK
- Studie krajiny správního obvodu ORP Náchod
- Preventivní hodnocení území CHKO Broumovsko z hlediska krajinného rázu
- Strategický plán rozvoje obce Suchý Důl

D.2.1 Soulad s Politikou územního rozvoje České republiky

Řešené území Suchého Dolu neleží v rozvojových oblastech, rozvojových osách, specifických oblastech ani koridorech a plochách dopravy vymezených dokumentem Politiky územního rozvoje ČR 2008, schválené usnesením vlády ČR č. 929 ze dne 20.7.2009 včetně její Aktualizace č. 8, schválené usnesením vlády ČR č.633/2025 dne 27.8.2024.

Návrh územním plánu odráží a respektuje republikové priority územního plánování obsažené v kap. 2 Republikové priority územního plánování pro zajištění udržitelného rozvoje území. Především níže uvedené republikové priority se k území Suchého Dolu konkrétněji vztahují:

(14)

Ve veřejném zájmu chránit a rozvíjet přírodní, civilizační a kulturní hodnoty území, včetně urbanistického, architektonického a archeologického dědictví. Zachovat ráz jedinečné urbanistické struktury území, struktury osídlení a jedinečné kulturní krajiny, které jsou výrazem identity území, jeho historie a tradice. Tato území mají značnou hodnotu, např. i jako turistické atraktivity. Jejich ochrana by měla být provázána s potřebami ekonomického a sociálního rozvoje v souladu s principy udržitelného rozvoje. V některých případech je nutná cílená ochrana míst zvláštního zájmu, v jiných případech je třeba chránit, respektive obnovit celé krajinné celky. Krajina je živým v čase proměnným celkem, který vyžaduje tvůrčí, avšak citlivý přístup k vyváženému všestrannému rozvoji tak, aby byly zachovány její stěžejní kulturní, přírodní a užité hodnoty.

ÚP navrhuje rozvoj obce tak, aby nebyly ohroženy hodnoty území a zároveň byl poskytnut dostatečný komfort pro obyvatele obce, aby nedocházelo k vylidňování a tím přispět k udržení venkovské krajiny.

(14a)

Při plánování rozvoje venkovských území a oblastí, ve vazbě na rozvoj primárního sektoru zohlednit ochranu kvalitních lesních porostů, vodních ploch a kvalitní zemědělské, především orné půdy a ekologických funkcí krajiny.

ÚP respektuje uspořádání zemědělské krajiny, nově do ní navrhuje prvky ekostabilizační – nová stromořadí a plochy pro ochranu proti povodním. Zároveň respektuje současné využití zemědělských pozemků a nemění uspořádání pozemků ani jejich přístupnost a obhospodařování.

(16)

Při stanovování způsobu využití území v územně plánovací dokumentaci dávat přednost komplexním řešením před uplatňováním jednostranných hledisek a požadavků, které ve svých důsledcích zhoršují stav i hodnoty území. Vhodná řešení územního rozvoje je zapotřebí hledat ve spolupráci s obyvateli území i s jeho uživateli a v souladu s určením a charakterem oblastí, os, ploch a koridorů vymezených v PÚR ČR.

ÚP komplexně řeší požadavky občanů, obce i zájmy chráněné zákonnými předpisy.

(19)

Vytvářet předpoklady pro rozvoj, využití potenciálu a polyfunkční využívání opuštěných areálů a ploch (tzv. brownfields průmyslového, zemědělského, vojenského a jiného původu, vč. území bývalých vojenských újezdů). Hospodárně využívat zastavěné území (podpora přestaveb revitalizací a sanací území) a zajistit ochranu nezastavěného území (zejména zemědělské a lesní půdy) a zachování veřejné zeleně, včetně minimalizace její fragmentace. Cílem je účelné využívání a uspořádání území úsporné v nárocích na veřejné rozpočty na dopravu a energie, které koordinací veřejných a soukromých zájmů na rozvoji území omezuje negativní důsledky suburbanizace pro udržitelný rozvoj území.

ÚP nenavrhuje významný zábor pozemků pro nový rozvoj obce, ale využívá ploch v těsné návaznosti na zastavěné území nebo ploch v zastavěném území. Záměr obce na zbudování sběrného dvoru umísťuje územní plán do stávajícího z části nevyužitého zemědělsky výrobního areálu. ÚP omezuje výstavbu v místech, jejichž využití by směřovalo ke srůstání sídel.

(20)

Záměry, které mohou významně ovlivnit charakter krajiny, umísťovat do co nejméně konfliktních lokalit a následně podporovat potřebná kompenzační opatření. S ohledem na to při územně plánovací činnosti, respektovat veřejné zájmy např. ochrany biologické rozmanitosti a kvality životního prostředí, zejména formou důsledné ochrany zvláště chráněných území, lokalit soustavy Natura 2000, mokřadů, ochranných pásem vodních zdrojů, chráněné oblasti přirozené akumulace vod a nerostného bohatství, ochrany zemědělského a lesního půdního fondu. Vytvářet územní podmínky pro implementaci a respektování územních systémů ekologické stability a zvyšování a udržování ekologické stability a k zajištění ekologických funkcí i v ostatní volné krajině a pro ochranu krajinných prvků přírodního charakteru v zastavěných územích, zvyšování a udržování rozmanitosti venkovské krajiny. V rámci územně plánovací činnosti vytvářet podmínky pro ochranu krajinného rázu s ohledem na cílové kvality krajiny a vytvářet podmínky pro využití přírodních zdrojů.

ÚP nenavrhuje takové využití území, které by významně pozměnilo charakter krajiny a její využívání.

(20a)

Vytvářet územní podmínky pro zajištění migrační propustnosti krajiny pro volně žijící živočichy a pro člověka, zejména při umísťování dopravní a technické infrastruktury a při vymezení ploch pro bydlení, občanskou vybavenost, výrobu a skladování. V rámci územně plánovací činnosti omezovat nežádoucí srůstání sídel s ohledem na zajištění přístupnosti a prostupnosti krajiny, uplatňovat integrované přístupy k předcházení a řešení environmentálních problémů.

ÚP nenavrhuje žádné rozvojové plochy, které by omezili migrační prostupnost územím. Naopak stabilizuje a respektuje prvky ÚSES, které doplňuje návrhy stromořadí ve volné krajině a připouští činnosti, které by měli migrační prostupnost územím zvyšovat. Navrhuje zpřístupnění toku Ledhujky novými pěšími propojeními.

(22)

Vytvářet podmínky pro rozvoj a využití předpokladů území pro různé formy udržitelného cestovního ruchu (např. cykloturistika, agroturistika, poznávací turistika), při zachování a rozvoji hodnot území. Podporovat propojení míst, atraktivních z hlediska cestovního ruchu, turistickými cestami, které umožňují celoroční využití pro různé formy turistiky (např. pěší, cyklo, lyžařská, hipo).

ÚP zachovává síť všech tras, které umožňují využití pro různé formy rekreace a cestovního ruchu a navazuje je na území sousedních obcí. V centru obce vytváří prostor pro odpočinek a možné umístění prvků podporující cestovní ruch.

(23)

Podle místních podmínek vytvářet předpoklady pro lepší dostupnost území a zkvalitnění dopravní a technické infrastruktury s ohledem na prostupnost krajiny. Při umísťování dopravní a technické infrastruktury zachovat prostupnost krajiny a minimalizovat rozsah fragmentace krajiny; je-li to z těchto hledisek účelné, umísťovat tato zařízení souběžně.

ÚP nenavrhuje nové plochy, které by fragmentovaly krajinu. Navrhuje pěší trasu podél Ledhujky, a tím její odklon z frekventované silnice s cílem zvýšení bezpečnosti chodců.

(24)

Vytvářet podmínky pro zlepšování dostupnosti území rozšiřováním a zkvalitňováním dopravní infrastruktury s ohledem na potřeby veřejné dopravy a požadavky ochrany veřejného zdraví a v souladu s principy rozvoje udržitelné mobility osob a zboží, zejména uvnitř rozvojových oblastí a rozvojových os. Možnosti nové výstavby je třeba dostatečnou veřejnou infrastrukturou přímo podmínit. Vytvářet podmínky pro zvyšování bezpečnosti a plynulosti dopravy, ochrany a bezpečnosti obyvatelstva a zlepšování jeho ochrany před hlukem a emisemi, s ohledem na to vytvářet v území podmínky pro environmentálně šetrné formy dopravy (např. železniční, cyklistickou).

ÚP zachovává dostupnost území a připouští její zkvalitňování.

(25)

Vytvářet podmínky pro preventivní ochranu území a obyvatelstva před potenciálními riziky a přírodními katastrofami v území (záplavy, sesuvy půdy, eroze, sucho atd.) s cílem jim předcházet a minimalizovat jejich negativní dopady. Zejména zajistit územní ochranu ploch potřebných pro umísťování staveb a opatření na ochranu před povodněmi a pro vymezení území určených k řízeným rozlivům povodní. Vytvářet podmínky pro zvýšení přirozené retence srážkových vod v území a využívání přírodně blízkých

opatření pro zadržování a akumulaci povrchové vody tam, kde je to možné s ohledem na strukturu osídlení a kulturní krajinu, jako jedno z adaptačních opatření v případě dopadů změny klimatu. V území vytvářet podmínky pro zadržování, vsakování i využívání srážkových vod jako zdroje vody a s cílem zmírňování účinků povodní a sucha. Při vymezování zastavitelných ploch zohlednit hospodaření se srážkovými vodami.

ÚP přebírá protipovodňová opatření navržená v předchozí ÚPO – 2 vodní nádrže na západním okraji obce Suchý Důl, která zároveň přispějí k zadržení vody v krajině. U zpevněných a nezpevněných ploch upřednostňuje přirozené vsakování dešťových vod.

(27)

Vytvářet podmínky pro koordinované umísťování veřejné infrastruktury v území a její rozvoj a tím podporovat její účelné využívání v rámci sídelní struktury, včetně podmínek pro rozvoj digitální technické infrastruktury. Vytvářet rovněž podmínky pro zkvalitnění dopravní dostupnosti obcí (měst), které jsou přirozenými regionálními centry v území tak, aby se díky možnostem, poloze i infrastruktuře těchto obcí zlepšovaly i podmínky pro rozvoj okolních obcí ve venkovských oblastech a v oblastech se specifickými geografickými podmínkami.

Územní plán podporuje výstavbu především v zastavěném území obce zaplňováním proluk, která nebude vyžadovat nové investice do veřejné infrastruktury. Zastavitelné plochy jsou koncipovány do těsné návaznosti na stávající zastavěné území s ohledem na maximální využití stávající veřejné infrastruktury.

(29)

Zvláštní pozornost věnovat návaznosti různých druhů dopravy. Vytvářet územní podmínky pro upřednostňování veřejné hromadné, cyklistické a pěší dopravy. S ohledem na to vymezovat plochy a koridory nezbytné pro efektivní integrované systémy veřejné dopravy nebo městskou hromadnou dopravu, umožňující účelné propojení ploch bydlení, ploch rekreace, občanského vybavení, veřejných prostranství, výroby a dalších ploch, s požadavky na kvalitní životní prostředí. Vytvářet tak podmínky pro rozvoj účinného a dostupného systému, který bude poskytovat obyvatelům rovné možnosti mobility a dosažitelnosti v území. S ohledem na to vytvářet podmínky pro vybudování a užívání vhodné sítě pěších a cyklistických cest, včetně doprovodné zeleně v místech, kde je to vhodné.

Územní plán doplňuje zastavitelné území o pěší cesty zajišťující dobrou prostupnost území.

D.2.2 Soulad se Zásadami územního rozvoje Královohradeckého kraje

Návrh územního plánu Suchý Důl je v souladu se Zásadami územního rozvoje Královohradeckého kraje (dále jen ZÚR KHK), které byly vydány dne 8. 9. 2011 s účinností od 16.11.2011, jejich Úplným zněním po vydání Aktualizace č.6, která nabyla účinnosti dne

Dle ZÚR KHK spadá řešené území do specifické oblasti nadmístního významu Broumovsko NSO1.

Územní plán ve svém návrhu respektuje a naplňuje úkoly stanovené pro tuto oblast. Navržené využití území, vytváří podmínky pro vyvážené zajištění ekonomických a sociálních zájmů se zájmy ochrany přírody a krajiny. Dbá na zajištění podmínek pro zachování a podporu přírodních a kulturních hodnot v území. Vytváří podmínky pro rozvoj ekonomických aktivit využívajících místní ekonomický potenciál reprezentovaný místními zdroji, místními produkty, místně tradičními řemesly včetně zemědělství a lesnictví. Novou zástavbu podporuje především v zastavěném území, nebo v bezprostřední vazbě na něj, zohledňuje a navazuje na stávající dochovanou urbanistickou strukturu. Ve stanovení podmínek

využití území podporuje polyfunkčnost území a flexibilitu. Vytváří podmínky pro rozvoj cestovního ruchu a zlepšení životní úrovně obyvatelstva.

ZÚR nevymezují v řešené oblasti žádné plochy a koridory nadmístního významu.

ZÚR vymezují v řešené oblasti veřejně prospěšná opatření, která jsou do Návrhu územního plánu převzata a zpřesněna:

- nadregionální biokoridor NRBK.K941
- regionální biocentrum RBC.3 Broumovské stěny

Prvky ÚSES byly do územního plánu převzaty a zpřesněny. V jejich vymezené ploše nejsou navrhovány rozvojové plochy ani využití, které by snižovalo jejich hodnotu a funkce.

Řešené území spadá do krajiny nazvané Broumovsko, s cílovou kvalitou krajiny označenou 11/2 - tj. krajina, ve které je respektována původní urbanistická struktura, charakter území, výraz a charakter zástavby a její rozvoj směřuje k obnově a zachování historických částí venkovských sídel a je zde navrhována další navazující zástavba v hmotových a architektonických parametrech nenarušujících nejhodnotnější části obcí.

Návrh územního plánu Suchý Důl respektuje tuto cílovou kvalitu krajiny. Nenavrhuje plochy, které by ji i narušovaly. Rozvoj zastavěného území navazuje na současné ZÚ a doplňuje jej. Nenavrhují se sídla ani izolované stavby ve volné krajině. ÚP respektuje přírodní a kulturní hodnoty území obce, urbanistickou strukturu i charakter území.

Při přípravě Návrhu územního plánu Suchý Důl byly zohledněny a respektovány priority územního plánování kraje pro zajištění udržitelného rozvoje území a brány v potaz úkoly pro územní plánování pro oblast NSO1 Broumovsko:

- *plochy změn využití území koordinovat zejména s jeho specifickými přírodními a kulturními hodnotami,*
- *plochy změn využití území umísťovat především v zastavěném území nebo v bezprostřední vazbě na něj,*
- *vytvoření předpokladů pro dosažení vyvážených podmínek udržitelného rozvoje oblasti v souladu s ochranou přírody a krajiny*
- *vytvoření podmínek pro stabilizaci a zlepšení životní úrovně obyvatelstva,*
- *zvýšení atraktivity území pro investory,*
- *vytvářet územní podmínky pro rozvoj drobného a živnostenského podnikání a ekonomických aktivit využívajících místní ekonomický potenciál reprezentovaný místními zdroji, místními produkty, místně tradičními řemesly a dalšími ekonomickými odvětvími včetně zemědělství či lesnictví,*
- *vytvoření podmínek pro vyvážené zajištění zájmů ekonomických a sociálních výraznými zájmy ochrany přírody a krajiny,*
- *vytvářet územní podmínky pro rozvoj základní infrastruktury cestovního ruchu, zejména ubytovacích zařízení a měkkých a k přírodě šetrných forem cestovního ruchu, především pěší turistiky, cykloturistiky, hipoturistiky, běžeckého lyžování či agroturistiky*

- *respektování kulturních a civilizačních hodnot území, včetně urbanistického, architektonického a archeologického dědictví*

ÚP stabilizoval plochy v krajině a plochy v krajině a rozvojové plochy navazující na zastavěné území, včetně ploch územních rezerv. Zároveň vymezil prvky ÚSES, čímž vymezil a zajistil zájmy ochrany přírody a zájmy rozvoje obce. Rozvojové plochy jsou navrženy tak, aby nezasahovaly do existujících přírodních hodnot.

D.2.3 Územně analytické podklady pro správní obvod ORP Náchod

Z Územně analytických podkladů pro správní obvod ORP Náchod (poslední aktualizace před zadáním územního plánu 2016) vyplývají k řešení tyto problémy:

Problémy definované ÚAP	Navržené řešení ÚP
na silnici III. třídy chybí svodidla	Není otázka k řešení v územním plánu.
není ČOV, stávající kanalizace ústí do vodoteče	Vzhledem k ekonomické a technické náročnosti navrhuje územní plán individuální řešení likvidace odpadních vod - pořizování a modernizace domácích ČOV a septiků.
sesuvné území (potenciální 4, aktivní 1)	Územní plán na sesuvných územích nenavrhuje nové rozvojové plochy, na sesuvných územích v zastavěném území uvádí podmínky pro výstavbu a kontrolu stavu území
stará ekologická zátěž (skládky)	Skládka již není aktivní, je zavezena a byla provedena rekultivace, ÚP nenavrhuje žádná další opatření.
nedostatečná TI	ÚP navrhuje doplnit chybějící TI (individuální řešení odkanalizování, podpora ekologických způsobů vytápění). Zároveň podporuje výstavbu především v zastavěném území a nové rozvojové plochy se snaží koncipovat tak, aby navazovaly na zastavěné území a minimalizovaly nároky na novou TI.
dořešení zásobování pitnou vodou	ÚP navrhuje doplnění chybějících vodovodních řadů pro stávající zástavbu a rozvojové plochy. Dle zjištění je zásobování vodou dostatečné a kapacity jsou dostačující.
zvýšení rekreační atraktivity území	Územní plán navrhuje flexibilní využití zastavěného území, umožňující umístění služeb pro zvýšení turistické atraktivity. ÚP minimalizuje zábory volné krajiny a rozvojové

	plochy umísťuje mimo pohľadovú exponovanú miesta – chráni panoramata sídla a voľnú krajinu.
--	---

Během přípravy územního plánu došlo k několika dalším aktualizacím UAP. Do poslední 6. Aktualizace UAP, která proběhla v roce 2024 přibýly k řešení tyto problémy:

Problémy definované ÚAP	Navržené řešení ÚP
Objekt v záplavovém území Q100	ÚP navrhuje plochy pro realizaci vodních nádrží systému protipovodňové ochrany PPO_01(plocha změny krajiny K.01) a PPO_02 (plocha změny krajiny K.02), podél toku Ledhujky na západním okraji řešeného území. Dále navrhuje ÚP systém suchých poldrů.
Ohrožení půdy vodní erozí	Územní plán umožňuje provádění protierozních opatření na celém řešeném území. ÚP rovněž navrhuje výsadbu stromů podél polních cest, které poslouží rovněž jako protierozní opatření.
Ohrožení povodněmi (vybřežení toku)	ÚP navrhuje plochy pro realizaci vodních nádrží systému protipovodňové ochrany PPO_01(plocha změny krajiny K.01) a PPO_02 (plocha změny krajiny K.02), podél toku Ledhujky na západním okraji řešeného území.
Ohrožení povrchovým odtokem v drahách soustředěného odtoku	ÚP navrhuje doplnění systému suchých poldrů již realizovaných na jihu od obce (PPO_03 a PPO_04) o nové suché poldry PPO_05 rovněž jižně od obce Suchý Důl, PPO_06 na jižním okraji obce Suchý Důl a suchý poldr PPO_07 severně od Obce Suchý Důl.
Narušení krajinného rázu (propojování sídel, expanze do volné krajiny)	ÚP umísťuje zastavitelné plochy do těsné návaznosti na stávající zastavěné území a podporuje možnost výstavby především v již zastavěném území s využitím stávající infrastruktury. Zastavitelné plochy z předešlé ÚPD, které zasahovaly do volné krajiny a vedly k propojování sídel návrh nového ÚP ruší
Zastavitelné plochy v biotopu vybraných zvláště chráněných druhů velkých savců	Biotop zvláště chráněných druhů velkých savců je vymezen na celém řešeném území kromě již zastavěného území sídel, nové zastavitelné

	plochy tedy již z principu budou vždy v daném biotopu. Nicméně zastavitelné plochy jsou navrženy pouze v návaznosti na stávající zastavěné území a do volné krajiny zasahují co nejméně.

D.2.4 Územní studie krajiny KHK

Obec Suchý Důl spadá do krajiny Broumovska. ÚP respektuje navržené úkoly pro zachování a dosažení cílových kvalit krajiny. Rozvojové plochy obce navazují na již zastavěná území a nenavrhuje nové stavby ve volné krajině. Výškové uspořádání staveb je stanoveno s ohledem na zástavbu okolí a nejsou navrhovány nové výškové ani plošné dominanty. ÚP dále stanovuje koeficient zastavitelnosti území. Nenavrhuje vyšší využití atraktivních míst skalních měst a zachovává stávající síť polních cest pro možný rozptyl turistického ruchu. Krajinu doplňuje o prvky liniové zeleně. Protierozní opatření jsou umožněna v celém území.

D.2.5 Koncepce krajiny ORP Náchod

Území obce spadá do krajinného okrsku č. 1 Polické stěny a č. 4 Police nad Metují. Okrajově zasahuje do krajinného okrsku č. 10 Machov.

ÚP respektuje a dále rozvíjí doporučení pro ochranu krajiny v těchto okrscích. Konkrétně zachovává retenční schopnosti v nivách tím, že zde navrhuje jejich využití tak, aby nedocházelo ke snížení této schopnosti, a zvyšuje retenci krajiny návrhem ploch pro umístění poldrů. ÚP zpřesnil prvky ÚSES, doplnil je o LBC.01 Klůček a v obecné rovině doporučil zlepšení funkčnosti méně stabilních prvků (doplnění stromové a keřové zeleně, zvýšení stanovištně vhodných autochtonních druhů v lesích atp.). ÚP nenavrhuje plochy, které by snížili prostupnost krajiny a ohrozili migrační trasy.

D.2.6 Plán péče o CHKO Broumovsko (2013-2022)

Z návrhové části Plánu péče o CHKO Broumovsko vyplývají pro územní plán tyto cíle, úkoly a požadavky:

- udržení specifické urbanistické a architektonické hodnoty měst a obcí
- obnova a zachování historických částí venkovských sídel a navazující sekundární zástavba v hmotových a architektonických parametrech nenarušujících nejhodnotnější části obcí
- volná krajina bez zástavby

- podporovat soulad s místně typickou urbanistickou strukturou zástavby a zachování specifických urbanistických a architektonických hodnot při rozvoji obcí a měst
- uplatňovat principy ochrany přírody a krajiny již v připomínkování a projednávání návrhu zadání územních plánů
- při zpracování územního plánu řešit krajinu jako celek se zachováním nebo obnovou její prostupnosti, zohledňovat případně navrhovat nové plochy pro zachování nebo posílení ekologické stability krajiny; při navrhování ploch s jinou funkcí respektovat limity ochrany přírody a krajiny a podpořit přírodní funkce krajiny
- při rozvoji údolních sídel bude zachován jejich typický liniový charakter a zároveň nedojde ke změně dochovaného charakteru rozptýlené zástavby
- nově navrhovaná zastavitelná území většího rozsahu, plochy v kontaktu s původní venkovskou regionální architekturou nebo s rozptýlenou zástavbou nebo plochy na okraji sídla prověřit územní studií nebo regulačním plánem se zpracováním základních principů hmotové, prostorové a architektonické regulace
- při rozvoji sídel využívat stávajících vnitřních rezerv (dosud nezastavěných ploch, změna dožilých areálů výrobních na plochy s jinou funkcí apod.) a po jejich vyčerpání novou zástavbu rozvíjet v návaznosti na stávající (nevhodné je zakládat v území monofunkční lokality residenčního, rekreačního nebo výrobního charakteru)
- u územních plánů s výraznějším podílem nově navržených zastavitelných ploch měnit způsob užívání území teprve poté, když je pro danou funkci vyčerpána vnitřní rezerva sídla
- navrhovat rozvoj obcí s minimalizací dopadu na hodnotné krajinné, přírodní a kulturněhistoricky zvláště cenné partie CHKO
- u okrajů urbanizovaného území vymezovat plochy přechodové a krycí zeleně
- respektovat původní urbanistickou strukturu, charakter území, výraz a charakter zástavby

Návrh územního plánu Suchý Důl tyto požadavky respektuje a podporuje udržení krajinného rázu. Návrh územního plánu ctí stávající urbánní strukturu sídel a citlivě ji doplňuje. Rozděluje zastavěné stabilizované území do lokalit dle charakteru zástavby a struktury veřejných prostranství. Nové doplňované zástavbě předepisuje dodržet stávající charakter těchto lokalit, zavádí výškovou regulaci a předepisuje minimální koeficient zeleně a minimální velikost parcely. Územní plán podporuje novou výstavbu především doplňováním v již zastavěném území, nové rozvojové plochy koncipuje při okrajových částech zastavěného území a dbá na to, aby nová výstavba nevhodně nenarušovala horizonty a výhledy do krajiny. Pro větší rozvojové plochy předepisuje územní plán územní studie. ÚP dbá na zachování prostupnosti území do krajiny a vytvoření přirozeného přechodu urbánního území do krajiny.

D.2.7 Preventivní hodnocení území CHKO Broumovsko z hlediska krajinného rázu

Ve strategickém dokumentu Preventivní hodnocení území CHKO Broumovsko z hlediska krajinného rázu, spadá řešené území do pásma I. a III. Stupně ochrany. Dále je zastavěné území kategorizováno dle členění Lokalit se zástavbou (LOsZ), pro která jsou stanoveny podmínky ochrany a doporučení k ochraně. Obec Suchý Důl je klasifikována jako LOsZ II. A Slavný LOsZ I.

Návrh územního plánu vychází z hodnocení krajinného rázu a umožňuje plnění podmínek jeho ochrany. Pro zajištění zachování stávající struktury sídla člení návrh územního plánu zastavěné území do lokalit vymezených dle charakteru zástavby a struktury veřejných prostranství. Nové zástavbě

doplňované do této stabilizované struktury ukládá respektovat stávající charakter. Územní plán vytváří flexibilní možnost využití v již zastavěném území, přičemž chrání prvky zeleně a proto vymezuje v zastavěném území kompozičně významné plochy zeleně, které je nutné zachovat. Nové rozvojové plochy jsou navrženy tak, aby případná nová výstavba citlivě doplňovala stávající siluetu sídla a nenarušovala výhledy a horizonty. Rozvojové plochy jsou umístěny v kontaktu se stávajícím zastavěným územím. Územní plán obsahuje prostorové regulativy, které zajistí zachování výrazné přítomnosti zeleně v obci (koeficient zeleně), respektování měřítka a charakteru zástavby (min. velikost parcely a maximální výška zástavby).

D.2.8 Strategický plán rozvoje obce Suchý Důl

Strategický plán rozvoje obce Suchý Důl byl zpracován v dubnu roku 2020. Definuje strategickou vizi a strategické cíle pro obec na období 2020-2025.

Vize obce Suchý Důl:

Obec Suchý Důl vyniká aktivní a pečující komunitou, svým venkovským charakterem osídlení a aktivní spoluprací s okolními obcemi. Využívá své polohy v CHKO Broumovsko a čistého životního prostředí. Suchý Důl poskytuje kvalitní zázemí pro rozvoj rodinného bydlení s odpovídající nabídkou veřejných služeb a možnostmi trávení volného času.

K této vizi jsou stanoveny strategické cíle, které ji pomohou naplnit:

- 1) Vysoká kvalita života v obci
- 2) Udržitelný rozvoj
- 3) Volnočasové aktivity

CÍL 1: VYSOKÁ KVALITA ŽIVOTA V OBCI

Priorita 1.A: Rozvoj občanské vybavenosti	
Specifický cíl: Zajistit kvalitní občanskou vybavenost	
Opatření 1.A.1:	Modernizace, údržba a rozvoj majetku obce
Priorita 1.B: Výkon veřejné správy	
Specifický cíl: Zkvalitnit výkon veřejné správy	
Opatření 1.B.1:	Efektivní řízení obecního úřadu
Opatření 1.B.2:	Lepší správa obecního majetku
Priorita 1.C: Rozvoj školských zařízení	
Specifický cíl: Zajistit kvalitní školství v obci	
Opatření 1.C.1:	Udržení a zvyšování kvality výuky ve školských zařízeních

CÍL 2: UDRŽITELNÝ ROZVOJ ÚZEMÍ

Priorita 2.A: Územní rozvoj	
<i>Specifický cíl: Zajistit udržitelný rozvoj území</i>	
Opatření 2.A.1:	Obnova památkového fondu
Opatření 2.A.2:	Revitalizování, údržba a čistota veřejných prostranství a zeleně
Opatření 2.A.3:	Správa bytového fondu
Priorita 2.B: Technická infrastruktura	
<i>Specifický cíl: Rozvoj dopravní a technické infrastruktury</i>	
Opatření 2.B.1:	Rozvoj udržitelného odpadového hospodářství
Opatření 2.B.2:	Modernizace a rozvoj sítí technické infrastruktury
Opatření 2.B.3:	Zlepšení kvality dopravní infrastruktury
Priorita 2.C: Rozvoj cestovního ruchu	
<i>Specifický cíl: Rozvíjet podmínky pro zvýšení návštěvnosti a atraktivnosti obce</i>	
Opatření 2.C.1:	Rozvoj infrastruktury a služeb cestovního ruchu
Opatření 2.C.2:	Podpora aktivit zvyšujících návštěvnost a atraktivnost obce

CÍL 3: VOLNOČASOVÉ AKTIVITY

Priorita 3.A: Podpora volnočasových aktivit	
<i>Specifický cíl: Zajistit kvalitní volnočasové a sportovní vyžití</i>	
Opatření 3.A.1:	Rozvoj kulturního života v obci
Opatření 3.A.2:	Podpora tělovýchovných aktivit pro děti a mládež
Opatření 3.A.3:	Zabezpečení kvalitního a moderního materiálního a prostorového zázemí pro sportovní aktivity a hry dětí
Opatření 3.A.4:	Vytvoření organizačního i ekonomického zajištění dalších možností zábavy pro všechny věkové kategorie žijící na území obce

Zdroj: Strategický plán rozvoje obce Suchý Důl 2020-2025

Návrh územního plánu naplňuje cíle stanovené strategickým plánem ve svém flexibilním řešení zastavěného území, koncipováním rozvoje ke stávající infrastruktuře, návrhem nových veřejných prostranství a revitalizací stávajících veřejných prostranství, návrhem chybějící technické a dopravní infrastruktury (sběrný dvůr, parkoviště), ochranou krajinných hodnot, citlivým návrhem rozvojových ploch, podporující a doplňující stávající strukturu sídla, ochranou horizontů, důrazem uchování struktury a charakteru obce definováním prostorových regulativů a rozdělením území do lokalit.

D.3. Stávající územně plánovací dokumentace

Stávající územně plánovací dokumentací je Územní plán obce Suchý Důl (ÚPO Suchý Důl), který byl zpracován kanceláří URBAPLAN spol. s.r.o. (Ing. arch. Bedřich Falta) a nabyl účinnosti 18.5.2001. 15.5.2008 byla schválena Změna č.1 ÚPO Suchý Důl, zpracovaná taktéž kanceláří URBAPLAN.

E. VYHODNOCENÍ SOULADU SE ZADÁNÍM

Výchozím podkladem pro tvorbu nového územního plánu bylo Zadání Územního plánu Suchý Důl, které bylo schváleno zastupitelstvem 19. 9. 2019.

E.1. POŽADAVKY NA ZÁKLADNÍ KONCEPCI ROZVOJE ÚZEMÍ OBCE, VYJÁDŘENÉ ZEJMÉNA V CÍLECH ZLEPŠOVÁNÍ DOSAVADNÍHO STAVU, VČETNĚ ROZVOJE OBCE A OCHRANY HODNOT JEJÍHO ÚZEMÍ, V POŽADAVCÍCH NA ZMĚNU CHARAKTERU OBCE, JEJÍHO VZTAHU K SÍDELNÍ STRUKTUŘE A DOSTUPNOSTI VEŘEJNÉ INFRASTRUKTURY

E.1.1 Požadavky na urbanistickou koncepci, zejména na prověření plošného a prostorového uspořádání zastavěného území a na prověření možných změn, včetně vymezení zastavitelných ploch

Základním požadavkem na zpracování územního plánu je vytvořit předpoklady a stanovit podmínky pro všestranný a vyvážený rozvoj obce, úměrný její velikosti a významu v systému osídlení.

Úkoly a aspekty k zohlednění při návrhu územního plánu:

Požadavek v Zadání	Návrh ÚP
Obec Suchý Důl leží ve východní části ORP Náchod, v oblasti CHKO Broumovsko, obec spadá do specifické oblasti Broumovsko NSO1.	Návrh respektuje cíle a požadavky stanovené ZÚR KHK pro NSO1.
Bude respektován stávající charakter obce včetně výškové hladiny zástavby.	Územní plán rozděluje území do ploch s Rozdílným Způsobem Využití (dále také jen plochy RZV) vymezených dle způsobu jejich využití a dle charakteru a struktury zástavby a veřejných prostranství (tzv. Lokality). Nové zástavbě předepisuje dodržování charakteru lokality v zájmu zajištění zachování

	<p>charakteru obce. Územní plán zavádí prostorové regulativy – maximální výška hlavní římsy, maximální celková výška stavby, koeficient zeleně a minimální velikost parcely.</p>
<p>Prověřit platným územním plánem (ÚPO) již vymezené zastavitelné plochy a na základě prověření vymezit případně nové zastavitelné plochy pro rozvoj bydlení nebo navrátit některé již vymezené plochy zpět do ZPF v rozsahu odpovídajícím zájmům a potřebám obce (počet obyvatel) a jejímu postavení v sídelní struktuře.</p>	<p>Návrh územního plánu prověřil zastavitelné plochy z ÚPO. Plochy nevhodně umístěné, nenavazující na stávající zastavěné území navrhuje navrátit do zpět do ZPF. Vzhledem k poptávce po stavebních pozemcích vymezil návrh ÚP několik nových zastavitelných ploch, kapacitou přibližně odpovídající navráceným plochám.</p>
<p>Rozvojové plochy budou navrženy tak, aby nedošlo k narušení urbanistické koncepce, životního prostředí ani krajinného rázu, územní plán bude podporovat dosavadní vývoj, nebudou navrhovány nové samoty ve volné krajině, potřeba záboru ZPF bude odůvodněna s ohledem na potenciál rozvoje území a míru využití zastavěného území</p>	<p>Návrh územního plánu podporuje především výstavbu v již zastavěném území. Nové rozvojové plochy vymezuje v těsné návaznosti na stávající zastavěné území.</p>
<p>Sféra výrobní a podnikatelská: v obci se nachází firma Brikosmont s. r. o. (menší kovovýroba), místní soukromí zemědělci (7-10), OSVČ, penziony (2), nemovitosti k pronájmu.</p> <p>Ve sféře výrobní a podnikatelské se nepředpokládá další rozvoj.</p>	<p>Návrh ÚP nevymezuje nové rozvojové výrobní či podnikatelské plochy. Přebírá rozvojovou plochu pro zemědělskou výrobu na jihu obce. Návrh využití území umožňuje umístění drobné výroby, podnikání, služeb, atd. do území smíšeného obytného a venkovského bydlení.</p>
<p>Ve sféře občanské vybavenosti je stávající OV vyhovující a nepředpokládá se další rozšíření.</p>	<p>Územní plán navrhuje 1 novou plochy RZV výhradně pro občanskou vybavenost u západního okraje řešeného území. V rámci flexibility a možných změn požadavků v průběhu času a zajištění polyfunkčnosti území umožňuje výstavbu staveb občanské vybavenosti i v rámci dalších ploch RZV.</p>
<p>Koncepce dopravní infrastruktury: rozvojové plochy dle současného ÚPO leží všechny u stávajících komunikací, nově vymezované plochy se nepředpokládají, tedy ani nová dopravní napojení nebudou zapotřebí - stávající silniční síť je dostačující.</p>	<p>Územní plán navrhuje rozšíření hlavní silnice v centru obce o chodníky, doplňuje nové komunikace a propojení do zastavitelných ploch, navrhuje nová pěší propojení.</p>
<p>Koncepce technické infrastruktury: v platném ÚPO se plánuje kanalizační síť se zaústěním na ČOV v Polici nad Metují. S touto variantou již obec nepočítá, občané využívají a i nadále budou využívat individuální čištění odpadních vod. Obec má zájem o plochu technické infrastruktury (současná rozvojová plocha</p>	<p>Návrh územního plánu počítá se systémem individuálního řešení čištění odpadních vod. Návrh vymezuje plochu technické infrastruktury pro sběrný dvůr v části současného zemědělsky-výrobního areálu.</p>

Vd) např. pro sběrný dvůr či kompostárnu.	
Rozvojové lokality budou navrženy s respektováním pohledových horizontů a dálkových pohledů.	Rozvojové plochy jsou navrženy tak, aby byla zachována stávající silueta sídla a nedošlo k uzavření dálkových pohledů. V pohledově exponovanějších lokalitách jsou rozvojové plochy umísťovány výhradně tak, aby doplňovali již stávající skupiny objektů.
Územní plán zakreslí movité i nemovité kulturní památky, objekty, které jsou předmětem památkové ochrany, bude přesně specifikovat, bude respektovat podmínky jejich ochrany, bude respektovat stávající urbanistickou strukturu sídla.	Kulturní památky jsou zakresleny v koordinačním výkrese. Stávající urbanistická struktura je respektována a rozvíjena s ohledem na hodnoty v území.
Návrh zastavitelných ploch musí být v souladu s ustanovením §4 a §5 zákona č. 334/1992 Sb., o ochraně ZPF, územní plán bude přednostně využívat nezemědělskou půdu v zastavěném území - proluky, plochy zbořeníšť, „znehodnocené“ lokality z hlediska záboru zemědělské půdy (tzv. brownfields, opuštěné původní zemědělské usedlosti, apod.).	Územní plán navrhuje maximálně flexibilní uspořádání zastavěného území, aby podpořil výstavbu především jeho doplňováním, které je z hlediska ekonomického i ekologického pro obec výhodnější. Zároveň ale nezapomíná na ochranu významných ploch zeleně v rámci zastavěného území a vymezuje ji jako nezastavitelné plochy RZV.
Při návrhu nových ploch co nejméně narušovat organizaci a obhospodařování půdního fondu.	Návrh nových rozvojových ploch respektuje a zachovává prostupnost do krajiny.
V návrhu ÚP je nutné vyhodnotit a zdůvodnit jak zastavitelné plochy nově navrhované, tak i plochy přebírané (nerealizované lokality) ze stávajícího územního plánu a vyhodnotit zastavěné území.	Vyhodnocení a odůvodnění ploch je uvedeno v kapitole D.
BPEJ - půdy zařazené do I. a II. Třídy.	Třídy ochrany půdy jsou vyznačeny ve výkrese záborů ZPF.
Území obce je územím s archeologickými nálezy II. Kategorie.	Území s archeologickými nálezy je vyznačeno v koordinačním výkrese.
Ve smyslu stavebního zákona (§ 58) bude v grafické části vymezeno zastavěné území s určením data, ke kterému bylo vymezení provedeno	Zastavěné území k 1. 9. 2025 je vyznačeno v Hlavním výkrese V2 a výkrese Základního členění V1.

Koncepce rozvoje obce musí být navržena v míře zajišťující vytvoření podmínek pro rozvoj a ochranu kulturních, civilizačních a přírodních hodnot v území:

1) Hodnoty kulturní – movité a nemovité národní kulturní památky

- venkovské usedlosti (29495/6- 4421; 30132/6- 4423; 28845/6- 4424; 21671/6- 4425; 24715/6- 4422; 15699/6- 1896)
- kaple (50510/6- 6157)

- krucifix (41115/6- 1894, Slavný- 101610)
- soubor soch Vambeřické cesty (32661/6- 1890)
- sloup se sochou sv. Jana Nepomuckého (Slavný - 101426)
- smírčí kříž Cyrilometodějský – u čp. 146

2) Hodnoty civilizační

- Občanská vybavenost - Občanská vybavenost je v obci zastoupena obecním úřadem, hasičskou zbrojnicí, ZŠ (do 5. ročníku), MŠ, veřejnou knihovnou, prodejnu potravin, restaurací s kulturním sálem, informačním centrem, hřištěm, penziony. OV je dostačující i při navýšení počtu obyvatel.
- Požární a civilní ochrana - Bude řešena koncepce dostatečného zásobování požární vodou (zejména prostřednictvím vybudování podzemních nebo nadzemních hydrantů, požárních nádrží nebo přírodních zdrojů), dopravní infrastruktura bude řešena způsobem umožňujícím průjezdnost pro potřeby jednotek požární ochrany a integrovaného záchranného systému, bude řešen požadavek civilní ochrany v souladu s § 20 vyhl. č. 380/2002 Sb.
- Ochrana ovzduší - Je nutno respektovat požadavky na ochranu ovzduší.
- Památková péče - Budou respektovány historicky významné stavby a území s archeologickými nálezy (2.kategorie) a budou chráněny nemovité kulturní památky
- Ochrana před povodněmi - Obec leží v údolí potoka Ledhujka, nepatří mezi zranitelné oblasti

3) Hodnoty přírodní

- NATURA ptačí oblast (Broumovsko)
- NATURA – EVL Broumovské stěny
- národní přírodní památka Polické stěny
- přírodní památka Šafránová stráž s OP
- památný strom Barešova lípa
- nadregion. ÚSES (RBC.3 Broumovské stěny, NRBK.K941), lokální ÚSES
- CHOPAV Polická pánev, ochranné pásmo PHO 2B
- potok Ledhujka - nepatří mezi zranitelné oblasti

4) Limity

- sesuvné území potencionální (4) a aktivní (1)

Návrh územního plánu respektuje a zohledňuje uvedené hodnoty a limity.

E.1.2 Požadavky na koncepci veřejné infrastruktury, zejména na prověření uspořádání veřejné infrastruktury a možnosti jejích změn

5) Dopravní infrastruktura

Požadavek v Zadání	Návrh ÚP
Stávající silnice a jejich ochranná pásma budou v návrhu územního plánu zohledněna a popsána jako limit využití území.	Stávající dopravní infrastruktura je popsána v textové části a zanesena do grafické části – výkres dopravní infrastruktury.
Navrhnout dopravní napojení řešených ploch. Podle potřeby bude doplněna síť místních a účelových komunikací.	Územní plán navrhuje nová dopravní propojení pro rozvojové plochy větší rozlohy tak, aby byla zajištěna prostupnost území a logické napojení na okolní dopravní síť. Zakreslená trasa navržených propojení není závazná, závazné jsou pouze body napojení. V plochách určených k prověření územní studií se mohou napojovací body lišit, musí však být zachován navržený princip prostupnosti území.
U nově navržených ploch pro výstavbu bude parkování zajištěno uvnitř ploch a na vlastních pozemcích investora.	ÚP počítá s řešením dopravy v klidu dle vyhlášky 268/2009 Sb.

6) Technická infrastruktura

- v územním plánu bude navržena koncepce technické infrastruktury obce v rozsahu odpovídajícímu navrhovanému rozvoji obce
- v řešeném území budou respektovány všechny stávající sítě a zařízení veřejné technické infrastruktury a jejich ochranná a bezpečnostní pásma. Jako limit využití území budou popsány v textové části a znázorněny v koordinačním výkresu územního plánu

(i) Zásobování pitnou a požární vodou:

Požadavek v Zadání	Návrh ÚP
Prověřit napojení nových zastavitelných ploch na veřejný vodovod.	Územní plán navrhuje doplnění vodovodní sítě pro zásobování zastavitelných ploch o řady PV1, PV3, PV4, PV5, PV7, PV8, PV9 a přeložku řadu PV2.
Bude respektován Plán rozvoje vodovodů a kanalizací Královéhradeckého kraje, v opačném případě bude zdůvodněno v návrhu v textové části odůvodnění.	V otázce rozvoje vodovodů je Územní plán v souladu s Plánem rozvoje vodovodů a kanalizací Královéhradeckého kraje.
Pro uvažovanou zástavbu bude zajištěn dostatečný zdroj požární vody dle platných právních předpisů.	Kapacita pro zajištění požární vody v zastavitelných plochách je v území dostatečná.

(ii) Odkanalizování a čištění odpadních vod:

Požadavek v Zadání	Návrh ÚP
Územní plán prověří a navrhne koncepci odvodu a čištění odpadních vod.	S ohledem na velikost sídla a jeho prostorové uspořádání a komplikovanost řešení kanalizační sítě navrhuje Územní plán pokračování v individuálním řešení likvidace odpadních vod v obci s tím, že bude organizačně podchyceno sjednocení technologie jednotlivých čistíren a jejich servisní zabezpečení. Stávající jímky ve špatném technickém stavu a málo účinné septiky budou postupně nahrazovány účinnějšími domovními čistírnami odpadních vod.
Bude respektován Plán rozvoje vodovodů a kanalizací Královéhradeckého kraje, v opačném případě bude zdůvodněno v návrhu v textové části odůvodnění.	S ohledem na velikost sídla a jeho prostorové uspořádání a komplikovanost řešení kanalizační sítě není Plán rozvoje vodovodů a kanalizací KHK v otázce návrhu kanalizace respektován, neboť by vybudování veřejné kanalizace bylo technicky a ekonomicky velmi náročné a ani obec s ním nepočítá. Územní plán navrhuje pokračování v individuálním řešení čištění odpadních vod v obci s tím, že bude organizačně podchyceno sjednocení technologie jednotlivých čistíren a jejich servisní zabezpečení. Stávající jímky ve špatném technickém stavu a málo účinné septiky budou postupně nahrazovány účinnějšími domovními čistírnami odpadních vod.

(iii) Energetika

Požadavek v Zadání	Návrh ÚP
Bude posouzeno kapacitní pokrytí nárůstu potřeby elektrické energie pro novou výstavbu, případně budou navrženy nové trafostanice.	Základní koncepce řešení zásobování území elektrickou energií se v návrhu nemění. Počet stávajících trafostanic je v řešeném území dostatečný a jejich rozmístění odpovídá místům se zvýšenou koncentrací stávající i navrhované zástavby.

(iv) Zásobování plynem

Požadavek v Zadání	Návrh ÚP
Řešené území není plynofikováno.	Návrh územního plánu na základě analýzy potřeb a možností obce nepočítá s plynofikací území.

(v) Nakládání s odpady

Požadavek v Zadání	Návrh ÚP
Komunální odpad je tříděný a vyvážen odbornou firmou	Územní plán stávající koncepci ponechává, navrhuje zřízení sběrného dvora ve stávající málo využívaném zemědělský výrobním areálu.

7) Občanská vybavenost

Požadavek v Zadání	Návrh ÚP
Občanská vybavenost je v obci zastoupena obecním úřadem, hasičskou zbrojnicí, ZŠ (do 5. ročníku), MŠ, veřejnou knihovnou, prodejnou potravin, restaurací s kulturním sálem, ubytovacími kapacitami - penziony, informačním centrem, hřištěm	Občanská vybavenost v obci je svou kapacitou dostačující i při navýšení obyvatel. Územní plán navrhuje 1 novou plochu RZV výhradně pro občanskou vybavenost na západním okraji řešeného území. V rámci flexibility, a možných změn požadavků v průběhu času a zajištění polyfunkčnosti území umožňuje výstavbu staveb občanské vybavenosti i v rámci dalších ploch RZV (SV, BV).

8) Veřejná prostranství

Požadavek v Zadání	Návrh ÚP
Budou vymezena v rozsahu nezbytném pro zajištění podmínek užívání a dostupnosti stávajících i navrhovaných veřejných prostranství buď jako samostatné plochy nebo v rámci návrhu přípustného či podmíněného využití jiných ploch s rozdílným způsobem využití	Územní plán vymezuje stávající veřejná prostranství plochami RZV a navrhuje nová veřejná prostranství formou ploch přestavby. Jedná se o plochy P02 a P03. Veřejná prostranství jsou dále přípustná i v rámci dalších ploch RZV.

E.1.3 Požadavky na koncepci uspořádání krajiny, zejména na prověření plošného a prostorového uspořádání nezastavěného území a na prověření možných změn, včetně prověření, ve kterých plochách je vhodné vyloučit umístování staveb, zařízení a jiných opatření pro účely uvedené v § 18 odst. 5 stavebního zákona

- Koncepce uspořádání krajiny bude založena na vyváženém souladu přírodních funkcí a funkcí urbanizovaného území. Bude podporovat ochranu přírodních hodnot a zachování a posílení ekologické stability území. Koncepce bude v souladu s již platnou Územní studií krajiny KHK (v současné době se zpracovává Územní studie krajiny ORP Náchod).
- Řešení koncepce uspořádání krajiny se zaměří zejména na vymezení územních systémů ekologické stability území tak, aby vytvářely předpoklady pro udržení a obnovení ekologické stability krajiny. Vymezení skladebných částí ÚSES bude odpovídat platné legislativě, metodikám a metodickým pokynům a nadřazené územně plánovací dokumentaci, avšak tak, aby neomezovalo nad míru přijatelnou vlastníky pozemků, jejich právo svobodně s pozemky nakládat a využívat je ke svému prospěchu.

Požadavek v Zadání	Návrh ÚP
Územní plán stanoví koncepci uspořádání ploch v nezastavěném území, včetně základních podmínek ochrany krajinného rázu.	Návrh ÚP respektuje uspořádání ploch vzešlý z Pozemkových úprav a respektujících krajinný ráz sídla. Nenavrhuje nové zastavitelné plochy ve volné krajině, ani změny v uspořádání ZPF a PUPFL.
Požaduje se zajistit návaznost ÚSES na území sousedních obcí, respektovat nadřazenou územně plánovací dokumentaci.	ÚP zpřesnil prvky ÚSES, které navazují na tyto prvky v sousedních obcích
Bude prověřeno a případně navrženo doplnění zeleně v krajině.	ÚP navrhl doplnění liniové stromové zeleně a v obecné rovině připouští zeleň na plochách s rozdílným způsobem využití
Ochrana zemědělského půdního fondu (ZPF) a pozemků určených pro plnění funkcí lesa (PUPFL) bude jedním z hledisek pro případné umístění nových rozvojových ploch (u těchto ploch respektovat ochranné pásmo lesa 50m).	Návrh zastavitelných ploch zohledňuje ochranu ZPF a PUPFL. Zastavitelné plochy jsou umísťovány v těsné návaznosti na zastavěné území.
Vyhodnocení předpokládaných důsledků navrženého řešení na ZPF a na PUPFL bude součástí odůvodnění, bude zpracováno v rozsahu požadovaném dotčenými orgány a v souladu s platnými právními předpisy.	Vyhodnocení předpokládaných důsledků navrženého řešení na ZPF je obsaženo v kapitole F. Vyhodnocení předpokládaných důsledků navrhovaného řešení na zemědělský půdní fond a pozemky určené k plnění funkce lesa.
Potřeba záboru bude odůvodněna s ohledem na potenciál rozvoje území a míru využití zastavěného území.	Potřeba záborů je odůvodněna v kapitole D. Vyhodnocení účelného využití zastavěného území a vyhodnocení potřeby a vymezení zastavitelných ploch.
Bude prověřena popř. navržena hlavní cestní síť důležitá pro prostupnost krajiny.	Cestní síť je stabilizovaná. Územní plán navrhuje nové cesty a propojení zajišťující prostupnost do krajiny u vymezených zastavitelných ploch.
Při stanovení koncepce vycházet z již hotových komplexních pozemkových úprav.	Návrh územního plánu respektuje uspořádání ploch vzešlé z pozemkových úprav.
Pro jednotlivé plochy budou stanoveny podmínky s určením převažujícího (hlavního) využití, přípustného, nepřipustného, popř. podmíněně přípustného využití a stanoveny podmínky jejich prostorového uspořádání včetně základních podmínek ochrany krajinného rázu.	Územní plán stanovuje podmínky využití ploch RZV.
Pokud se na základě prověření ploch nezastavěného území prokáže nezbytnost vyloučit v některých z nich umístění staveb, zařízení a jiných opatření pro účely uvedené v § 18 odst. 5 stavebního zákona, potom budou tyto plochy v územním plánu vymezeny s tím, že bude konkrétně stanoveno, které stavby, zařízení nebo jiná opatření jsou v dané ploše vyloučeny.	ÚP nevylučuje žádnou část území, a tento typ staveb zde připouští. ÚP vylučuje stavby, které by narušovaly krajinný ráz (např. stavby pro rekreaci atd.).
Územní plán bude splňovat podmínky ochrany přírodních hodnot v území: ochrana přírody a krajiny – především NATURA, CHKO Broumovsko, CHOPAV Polická pánev, nadregionální a lokální ÚSES ochrana zemědělského půdního fondu ochrana lesního půdního fondu	ÚP respektuje přírodní hodnoty území obce a většinu rozvojových ploch umísťuje mimo ně (vyjma CHOPAV). Pro ochranu CHOPAV ÚP nenavrhuje plochy, které by svým využitím ohrozily tuto hodnotu území.

ÚP zpřesnil prvky ÚSES, které převzal z dosud platného ÚP obce a doplnil je o nové biocentrum. Územní plán zachovává uspořádání ploch ve volné krajině a stanovuje jejich využití v souladu s udržitelností krajinného rázu a trvale udržitelným využitím krajiny, nenavrhuje záborů PUPFL a záborů

ZPF navrhuje pouze v nebytném rozsahu pro potřeby rozvoje sídelní struktury a řádně jej odůvodňuje. ÚP prověřil stávající cestní síť v krajině a shledal, že je dostatečná pro využití přístupnosti krajiny jak pro její ekonomické (zemědělské a lesní) využití, tak pro rekreační využití. Při návrhu koncepce respektoval schválené pozemkové úpravy a navrhl jejich doplnění o plochy pro retenci vody v krajině, resp. plochy pro ochranu před náhlými klimatickými změnami (poldry). Respektuje přírodní hodnoty a nezasahuje do území soustavy Natura 2000 ani do zvláště chráněných území, neohrožuje existenci a poslání CHOPAV ani neovlivňuje funkčnost nadregionálního a regionálního prvku ÚSES. ÚP chrání ZPF, a nenavrhuje rozvojové plochy s trvalým zábořem ploch I. a II. třídy ochrany. Nenavrhuje záboř PUPF ani nezasahuje do uspořádání lesních pozemků a jejich současného využívání. ÚP respektuje a chrání přírodní hodnoty vymezené pro obec v ÚAP ORP Náchod.

E.1.4 Požadavky na řešení vyplývající z politiky územního rozvoje (PÚR)

Požadavek v Zadání	Návrh ÚP
V územním plánu budou dále respektovány a vyhodnoceny republikové priority územního plánování obsažené v kap. 2 Republikové priority územního plánování pro zajištění udržitelného rozvoje území, pod body č. 14-32, které se týkají řešeného území.	Soulad s PÚR je podrobněji rozveden v kapitole A. Soulad s nadřazenou ÚPD.

E.1.5 Požadavky na řešení vyplývající ze zásad územního rozvoje (ZÚR)

Požadavek v Zadání	Návrh ÚP
Řešené území spadá do specifické oblasti nadmístního významu Broumovsko NSO1.	Soulad se ZÚR je podrobněji rozveden v kapitole A. Soulad s nadřazenou ÚPD.
V řešeném území se nachází nadregionální koridor K94B a region.centrum 383 Broum.stěny, které jsou určeny jako VPO, pro která lze práva k pozemkům a stavbám vyvlastnit.	ÚP vymezil tyto prvky jako funkční bez potřeby VPO, neboť pozemky jsou ve vlastnictví osob, které zaručují jejich funkčnost.
Řešené území spadá do oblasti krajinného rázu Broumovsko, podoblast krajinného rázu 2b – Policko.	ÚP respektuje hodnoty krajinného rázu a nenavrhuje žádné plochy, jejichž využitím by došlo k narušení krajinného rázu (např. plošně rozlehlé areály, výškové stavby, atd.).
Požadavek na soulad s prioritami územního plánování kraje.	ÚP je v souladu s prioritami územního plánování kraje (viz kapitola A).

E.2. POŽADAVKY NA VYMEZENÍ PLOCH A KORIDORŮ ÚZEMNÍCH REZERV A NA STANOVENÍ JEJICH VYUŽITÍ, KTERÉ BUDE NUTNO PROVĚŘIT

Požadavky nebyly stanoveny. Územní plán navrhuje 3 plochy územních rezerv R.01, R.02 a R.03.

E.3. POŽADAVKY NA PROVĚŘENÍ VYMEZENÍ VEŘEJNĚ PROSPĚŠNÝCH STAVEB, VEŘEJNĚ PROSPĚŠNÝCH OPATŘENÍ A ASANACÍ, PRO KTERÉ BUDE MOŽNÉ UPLATNIT VYVLASTNĚNÍ NEBO PŘEDKUPNÍ PRÁVO

Požadavek v Zadání	Návrh ÚP
Veřejně prospěšné stavby (VPS) budou v územním plánu vymezeny v rozsahu nezbytném pro realizaci navrženého rozvoje obce, jeho urbanistické koncepce a koncepce veřejné infrastruktury.	Územní plán navrhuje veřejně prospěšné stavby dopravní infrastruktury VD.1, VD.2, VD.3.
Veřejně prospěšná opatření (VPO) budou v územním plánu vymezena v rozsahu nezbytném pro realizaci záměrů nestavební povahy, určených zejména pro doplnění územních systémů ekologické stability území, opatření ke snížení ohrožování území, k rozvoji a ochraně přírodních, kulturních a civilizačních hodnot v území.	Územní plán navrhuje veřejně prospěšná opatření v podobě návrhu vodních nádrží VK.1 a VK.2 jako prvků protipovodňové ochrany. Pro zajištění funkčnosti východní části biokoridoru LBK.15 je navrženo veřejně prospěšné opatření pod označením VU.1- Doplnění krajinné zeleně a zatravnění.
Rozlišeny budou veřejně prospěšné stavby a veřejně prospěšná opatření, pro které bude možné uplatnit vyvlastnění, a veřejná prostranství pro uplatnění předkupního práva. U veřejných prostranství určených k uplatnění předkupního práva bude uvedeno, v čí prospěch má být předkupní právo zřízeno, název katastrálního území a parcelní čísla dotčených pozemků, byť jen částečně.	Územní plán vymezuje veřejně prospěšné stavby s možností vyvlastnění (VD.1, VD.2, VD.3,) a veřejně prospěšná opatření s možností vyvlastnění (VK.1, VK.2, VU.1).

E.4. POŽADAVKY NA PROVĚŘENÍ VYMEZENÍ PLOCH A KORIDORŮ, VE KTERÝCH BUDE ROZHODOVÁNÍ O ZMĚNÁCH V ÚZEMÍ PODMÍNĚNO VYDÁNÍM REGULAČNÍHO PLÁNU, ZPRACOVÁNÍM ÚZEMNÍ STUDIE NEBO UZAVŘENÍM DOHODY O PARCELACI

Požadavky nebyly stanoveny.

Územní plán navrhuje 2 území, pro něž stanovuje zpracování územní studie US.1 a US.2.

E.5. PŘÍPADNÝ POŽADAVEK NA ZPRACOVÁNÍ VARIANT ŘEŠENÍ

Nebyl stanoven.

Územní plán není zpracován ve variantách.

E.6. POŽADAVKY NA USPOŘÁNÍ OBSAHU NÁVRHU ÚZEMNÍHO PLÁNU A USPOŘÁDÁNÍ OBSAHU JEHO ODŮVODNĚNÍ VČETNĚ MĚŘÍTEK VÝKRESŮ A POČTU VYHOTOVENÍ

Návrh územního plánu Suchý Důl splňuje stanovené požadavky Zadání. Výkres širších vztahů je zpracován v měřítku 1:50000.

E.7. POŽADAVKY NA VYHODNOCENÍ PŘEDPOKLÁDANÝCH VLIVŮ ÚZEMNÍHO PLÁNU NA UDRŽITELNÝ ROZVOJ ÚZEMÍ

Není dotčeným orgánem požadováno.

F. ZÁKLADNÍ INFORMACE O VÝSLEDČÍCH VYHODNOCENÍ VLIVŮ NA UDRŽITELNÝ ROZVOJ ÚZEMÍ, VČETNĚ VÝSLEDKŮ VYHODNOCENÍ VLIVŮ NA ŽIVOTNÍ PROSTŘEDÍ A POSOUZENÍ VLIVU NA PŘEDMĚT OCHRANY A CELISTVOST EVROPSKY VÝZNAMNÉ LOKALITY NEBO PTAČÍ OBLASTI

G. KOMPLEXNÍ ZDŮVODNĚNÍ PŘIJATÉHO ŘEŠENÍ

G.1. Urbanistické řešení a principy

Hlavní myšlenkou územního plánu je zachovat stávající stabilizovaný charakter obce a nastavit možnosti pro její další rozvoj. Ten by měl respektovat, doplňovat a podporovat stávající charakter území, navázat na charakter zástavby i veřejných prostranství a chránit hodnotné krajinné prvky.

Struktura sídla je historicky zachovalá a stabilizovaná – podrobněji viz níže: G.3. Urbanistická struktura a veřejná prostranství. Nová zástavba je primárně směřována do již zastavěného území, využíváním proluk a rekonstrukcí stávajících budov. Kapacita zastavitelného území se příliš nerozšiřuje, ale u rozvojových ploch se vyjmají plochy, které umožňovaly zástavbu bez návaznosti na zastavitelnou plochu sídel a směřovaly k postupnému zastavění prostoru mezi sídly. To považujeme za urbanisticky nevhodné; preferujeme dotváření kompaktních oddělených sídel před postupným stíráním jejich hranic. Namísto takových ploch pak k možnému zastavění určujeme jiné, urbanisticky vhodnější plochy – takové, které navazují na stávající zástavbu, dopravní a technickou infrastrukturu, doplňují kompozici sídel a nenarušují panoramata sídel a volnou krajinu. Regulativy pro jednotlivé plochy jsou stanoveny tak, aby respektovaly charakter stávající zástavby daných lokalit. Podrobněji viz níže: G.4. Regulace využití území a prostorového uspořádání.

ÚP doplňuje stávající síť veřejných prostranství, která svým charakterem nachází jen omezené využití, o veřejná prostranství nová, která se potenciálně mohou stát živoucími místy komunitního setkávání při formálních i neformálních příležitostech. Mimo návší, které v obcích chybějí vzhledem k jejich historickému stavebnímu vývoji, je to zejména zpřístupnění řeky Ledhujky pěšími cestami na jejím břehu, které nejen že zpřítomní řeku coby základní urbanistický kompoziční prvek a rozšíří nabídku veřejných prostranství v obci, ale navíc mohou odvést část pěšího transportu ze silnic, které vzhledem k omezeným prostorovým podmínkám nejspíše zůstanou bez chodníků. To je v souladu s obecnou snahou o doplňování a zkvalitňování veřejných prostranství jakož i snahou o plánování rozvoje obce s respektem ke krajině, přírodním podmínkám a krajinnému rázu.

ÚP předpokládá vznik jednoho nového veřejného prostranství v ploše Z.05 na základě požadavků vyhlášky č.157/2024 Sb. o územně analytických podkladech, územně plánovací dokumentaci a

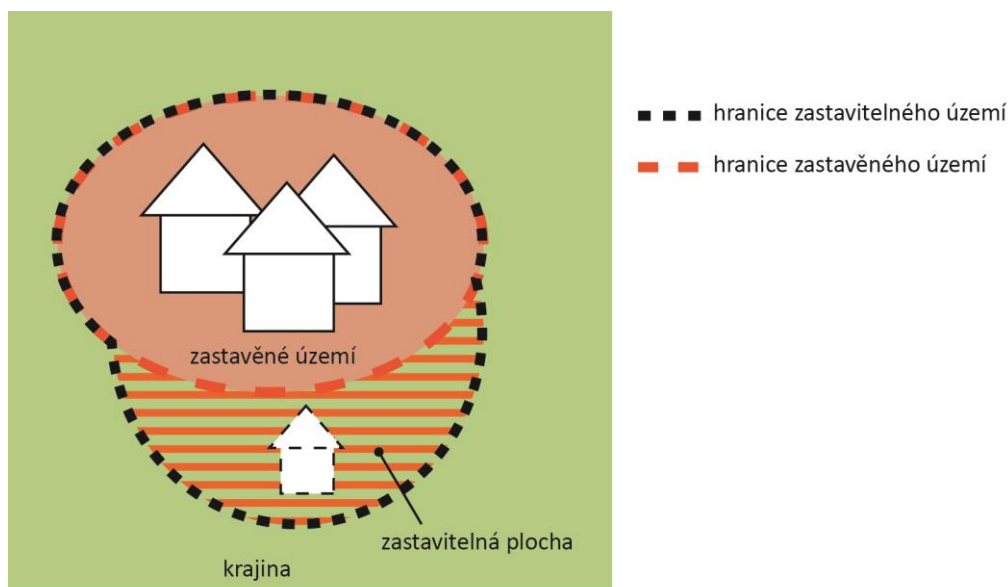
jednotném standardu, §15 odst. 5. Nové veřejné prostranství navrhne předepsaná územní studie US.1.

G.2. Zastavitelnost území

Územní plán používá pojem a nástroj hranice zastavitelného území. Tento pojem zavádíme především z důvodů vymezení jasné a nepřekročitelné hranice sídla. Ve stavebním zákoně je definováno zastavěné území (§12 písm. h)), nezastavěné území (§12 písm. j)) a dále zastavitelné plochy (písm. i)). Zastavěným územím je označeno území, které již bylo zastavěno. V územním plánu je vymezeno dle metodiky MMR na základě intravilánu 1966 a doplněno o další zastavěné parcely.

Zastavitelné plochy jsou definovány jako plochy mimo zastavěné území, určené k zastavění. Čára oddělující zastavěné a nezastavěné území, tzv. hranice zastavěného území, je proměnlivá v čase a mění se s každou novou výstavbou v zastavitelných plochách. Z toho důvodů používá územní plán pojem „hranice zastavitelného území“, jako vymezení urbánního území – sjednocení zastavěného území a zastavitelných ploch. Jedná se o stabilní nepřekročitelnou čáru, která dává sídlu jeho maximální rozlohu vůči volné krajině, tak aby nedocházelo k nekontrolovanému rozlévání sídla do krajiny.

Území se tedy člení na území zastavěné a nezastavěné, popisující momentální stav, a na území zastavitelné a nezastavitelné, které vyjadřuje budoucí obraz a charakter území.



G.3. Urbanistická struktura a veřejná prostranství

Suchý Důl byl založen okolo roku 1253 opatem Břevnovským; první písemná zmínka je z roku 1395. V té době byl Suchý Důl největší obcí na Polickém klášterním panství. K založení vesnice byli povoláni

lidé, kterým byla odměřena půda a kteří byli za její obdržení povinni vrchnosti určitými platy. Vesnice byla vyměřená podél potoka s charakteristickými lány polí vybíhajícími od jednotlivých usedlostí až na hranici katastru, což bylo tehdy typické i pro další vesnice: vznikla jednotná síť vesnic, pro kterou je charakteristická zástavba podél potoků, stoupající k úpatí zalesněných kopců – tzv. údolní lánový typ půdorysu vesnic. Kolmo na břehy potoka byly rozměřeny úseky přidělené jednotlivým usedlostem. Nejbliže za usedlostí byla pole, pak následovaly louky a les. Vesnice lánového typu nemají náves, neboť primárním zájmem bylo umístění usedlostí co nejbliže polnostem. Způsob založení společně s morfologií terénu předurčil následný stavební vývoj až do současnosti.

Slavný byl založen roku 1561 opatem Janem Chotovským. K sloučení obou obcí došlo v roce 1961. V letech 1986 – 1990 patřil Suchý Důl i Slavný pod město Police nad Metují. V roce 1990 se obec opět osamostatnila.

Z otisků stabilního katastru – tedy v první polovině 19. století - bylo urbanistické uspořádání Suchého Dolu velmi podobné dnešnímu stavu. V první polovině dvacátého století se nová zástavba soustředila především do východní části obce a podél hlavní komunikace. Od druhé poloviny 20. století už dochází pouze k mírnému rozšíření intravilánu obce. Nové objekty vznikají hlavně ve volných prolukách a dochází k rekonstrukcím původních usedlostí. Do současnosti se dochovala řada historických stavení, ale především urbanistická struktura i s typickým uspořádáním katastru s dlouhými úzkými pruhy polí a luk vedoucími od usedlostí kilometry daleko až k hranicím katastrálního území.

Slavný počátkem 19. století tvořila centrální náves, okolo níž byly radiálně uspořádány jednotlivé usedlosti. Objekty nepřiléhaly přímo k návsi, ale byly odstoupené s předzahradou s přístupem po vlastní cestě, která pokračovala dále do polí, taktéž radiálně uspořádaných. V první polovině 20. století zde došlo k výstavbě nové komunikace vedoucí jižně od původní návsi okolo původní zástavby. Během 20. století byla nová výstavba umísťována především ke stávajícím komunikacím a k rozrůstání obce došlo jen v malé míře.

Pro Suchý Důl je charakteristická struktura zástavby vinoucí se podél říčky Ledhujky. Trasu řeky kopíruje i hlavní komunikační osa, která prochází celou obcí. Síť dalších cest vychází z topografie terénu. Síť veřejných prostranství je poměrně hustá, ale vzhledem ke svým parametrům je její využití omezené. Vzhledem k tomu, že tento typ vesnic nebyl založen kolem návsi, tvoří prakticky veškerý veřejný prostor cesty, zatímco veřejné akce se odehrávají buďto v kulturním sále, anebo na hřišti. Náves zde dodnes není, i když ji do určité míry zastupuje prostor před Šolcovnou. Tuto úlohu zmíněného prostoru územní plán posiluje jeho vymezením coby veřejného prostranství. V jeho druhé části směrem k silnici na Hlavňov navrhujeme doplnění prostranství o rybník, což je v souladu se záměry obce i soukromých subjektů. Obdobně posilujeme význam říčky Ledhujky v území vytvořením pěších cest podél jejích břehů. Tato promenáda má potenciál stát se atraktivním veřejným prostranstvím vinoucím se centrem obce a zároveň odvést část pěšího transportu z komunikací bez chodníku

Také ve Slavném, kde je dnes náves již jen stěží patrná, opět vymezujeme ve středu obce nad autobusovou zastávkou zrušenou plochu veřejné zeleně a dále pak plochu veřejného prostranství v místě bývalé hasičské nádrže, která již neplní svoji funkci.

Při bližší analýze struktury sídla lze vysledovat, že urbanistická struktura sídla se v jednotlivých lokalitách odlišuje: V centrální části obce podél silnice, kde je terén rovnější, je zástavba intenzivnější, zatímco na svazích je zástavba roztroušenější. Podél hlavních cest zástavba zpravidla dodržuje uliční čáru, zatímco na svazích je uliční čára spíše volná. Pro původní usedlosti je typický větší odstup od silnice, přístup po vlastní cestě, která často probíhá přímo statkem a pak dále do polí. Na jižním svahu jsou tyto usedlosti situovány až na terénním zlomu a uplatňují se tak v pohledech na horizontu, zatímco na severním svahu zůstávají zpravidla pod horizontem. Těchto odlišností jsme využili ke stanovení odlišných regulativů ploch s různým způsobem využití v jednotlivých lokalitách tak, aby nová zástavba navazovala na charakter zástavby stávající. Podrobněji viz níže: G.4. Regulace využití území a prostorového uspořádání.

Zástavba je spíše drobnějšího měřítka, vesnického charakteru; domy obsahují typicky jedno nadzemní podlaží a podkroví, někdy dvě nadzemní podlaží (a podkroví). Většina domů má šikmou, zpravidla sedlovou střechu. Nachází se zde velké množství zchovalých hospodářských statků, které jsou doplněny o roubené chalupy. Některé z nich mají historickou hodnotu. Zastavěné území se během posledních let příliš nezměnilo.

V obci, především u původních usedlostí, dochází často k prolínání veřejného a soukromého, a to díky časté absenci plotů. Jasná hranice mezi soukromým a veřejným není stanovena, případně je hranice přírodního charakteru. Obec tak působí velmi vzdušně, což dále podporuje přítomnost zeleně v intravilánu obce a četné průhledy do krajiny. Tento charakter by měl být udržen i nadále.

Nová výstavba by měla v maximální míře doplňovat proluky v centru obce, případně citlivě doplnit již zastavěné svahy. Rozvoj obce do volné krajiny je méně žádoucí a bude koncipován především s ohledem na to, aby nebyly narušeny výhledy a panoramata sídel a aby nové plochy maximálně využívaly stávající dopravní a technické infrastruktury. Vzhledem k tomu, že stavební rozvoj je poměrně malý a bylo využito jen malé procento stávajících zastavitelných ploch, považujeme za vhodné kapacitu příliš nerozšiřovat, ale spíše některé plochy v aktuálním ÚPO ne zcela šťastně stanovené k zástavbě vyjmout (plochy mezi Suchým Dolem a Slavným) a nahradit je jinými plochami na vhodnějším místě.

Rozvoj obce by měl v maximální míře respektovat okolní hodnotnou krajinu, doplňovat ji a podporovat stávající krajinný ráz.

G.4. Regulace využití území a prostorového uspořádání

Řešené území je rozčleněno na plochy s rozdílným způsobem využití, kterým je definováno hlavní využití, přípustné využití a nepřípustné využití. V některých případech je definováno i podmíněně přípustné využití. Tyto plochy představují navrhovaný budoucí stav území.

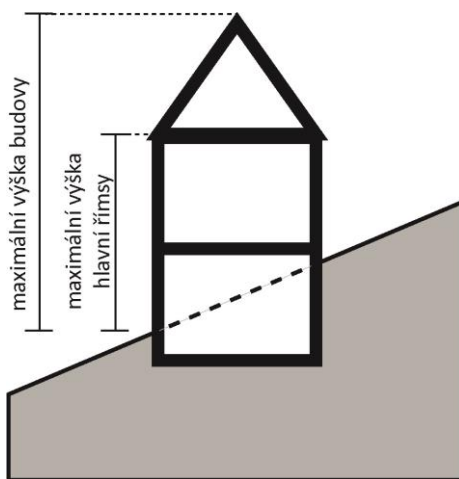
Členění zastavěného území do ploch RZV je provedeno jak na základě využití území, tak na základě urbánní struktury a charakteru zástavby a veřejných prostranství. Plochy RZV v zastavěném území jsou stabilizované a nová zástavba doplňovaná do těchto ploch by měla odpovídat charakteru a struktuře dané plochy RZV. Charakter zástavby by měl být sledován především ve vztahu zástavby k veřejnému prostranství, orientace staveb a umístění staveb s ohledem na uliční a stavební čáru. Vztah zástavby k veřejným prostranstvím je jedním z hlavních prvků definující podobu sídla.

Pro zachování výškové hladiny obce zavádí územní plán regulativy „**Maximální výšky hlavní římsy**“ a „**Maximální celková výška**“. „Maximální výška hlavní římsy“ je definována jako nejvyšší možná výška stavby od nejnižšího bodu stávajícího přilehlého terénu po úroveň její hlavní římsy. Hlavní římsa je definována jako průnik roviny obvodové konstrukce stavby a roviny její střechy, nebo horní hrana atiky stavby. Výška římsy budovy je významným elementem, který má vliv na vzhled veřejných prostranství, neboť z pohledu kolemjdoucího chodce jsou budovy vnímána spíše prostřednictvím svých fasád a nikoliv střech; obvykle tedy po jejich hlavní římsu.

„Maximální celková výška“ je pak nejvyšší možnou celkovou výškou stavby od nejnižšího bodu stávajícího terénu přilehlého ke stavbě po nejvyšší bod konstrukcí stavby (obvykle střešní hřeben). Komíny, hromosvody, antény a jiná obdobná zařízení mohou tuto výšku přesahovat. Celková výška stavby se ve vnímání pozorovatele uplatňuje spíše u dálkových pohledů a panoramat, kdy dochází k vnímání střešní krajiny a sídla jako celku.

Maximální výška hlavní římsy a Maximální celková výška stanovují nejvyšší přípustné výškové hodnoty nově umísťovaných staveb (včetně přestaveb a dostaveb stávajících staveb) – výšky umísťovaných staveb mohou dosahovat i menších hodnot. Přípustné hodnoty Maximální celkové výšky a Maximální výšky hlavní římsy uvedené u jednotlivých ploch s rozdílným způsobem využití jsou nastaveny tak, aby zohledňovaly charakter stávající zástavby v daném území.

Smyslem uvedené výškové regulace je zachování charakteru sídla umožněním pouze takové výstavby, která v území nebude vytvářet nepřiměřené výškové dominanty.



Územní plán dále využívá regulativ „**Minimální velikosti pozemku**“. Tento regulativ zabezpečuje vhodné doplnění a rozvoj urbánní struktury respektující charakter sídla. Pro jednotlivé lokality Suchého Dolu a Slavného je minimální velikost parcely odlišná v závislosti na průměrné velikosti stávajících parcel tak, aby odpovídala charakteru zástavby v místě. V centru obce, kde je zastavění hustší a parcely jsou zde o poznání menší, je nastavena menší minimální velikost pozemku než v částech se zástavbou statků, kde jsou tradičně parcely větší. Minimální velikost pozemku se vztahuje na nově vydělené stavební pozemky - stávající pozemky lze využít, i když minimální velikost parcely nesplňují. Cílem této úlevy je umožnit a podporovat výstavbu především v již zastavěném území, které je napojené na dopravní a technickou infrastrukturu a rozvoj obce není veden na úkor krajiny. Pro zachování obrazu obce jako sídla s výraznou přítomností krajiny v intravilánu obce –

tradiční rozlehlé zahrady, využívá územní plán „**Koeficient zeleně**“ (KZ) definovaný jako minimální podíl zeleně na pozemku (souboru pozemků). Koeficient zeleně KZ udává minimální podíl nezpevněných ploch na stavebním pozemku (případně pozemcích) plánované stavby či souboru staveb. V případě, že pozemek spadá do více ploch s rozdílným způsobem využití, počítá se koeficient zeleně z plochy zastavitelné části pozemku. Koeficient zeleně je nastaven na základě průzkumu koeficientu zeleně u stávající zástavby.

Pro účely výpočtu Koeficientu zeleně se považují za **zpevněné** takové plochy, které neumožňují zasakování vody. Za **nezpevněné** jsou pak považovány ty plochy, které umožňují zasakování vody. Za nezpevněné se dále považují i plochy podzemních staveb nebo jejich částí, u nichž mocnost vegetační vrstvy nad stropní konstrukcí dosahuje nejméně 0,5m. Při splnění této podmínky lze tedy jako nezpevněné plochy započítat např. stavby se zelenou střechou nebo jejich části, podzemní sklepy, apod.

S ohledem na zajištění dostatečného podílu zeleně na pozemcích je při dělení pozemků (včetně pozemků již částečně zastavěných) požadováno, aby předepsaný koeficient zeleně splňovaly všechny stavební pozemky dělením vznikající. V případě, že je u již dříve zastavěného pozemku míra zastavění překročena (tzn. koeficient zeleně je nižší, než požaduje územní plán), je pro dotčený stavební pozemek přípustné koeficient zeleně překročit i u dostaveb, přestaveb či změn využití stávajících staveb, včetně novostaveb nahrazujících stávající stavby. Není však dovoleno míru zastavění dále zvyšovat (tj. snižovat koeficient zeleně) oproti stávajícímu stavu. Podmínkou zároveň je, že dotčené stávající stavby jsou řádně zapsány v katastru nemovitostí. Cílem je umožnit přestavby a dostavby stávajících řádně povolených staveb v území.

G.5. Nemovité kulturní památky

V řešeném území se nachází tyto nemovité kulturní památky:

Katalogové číslo	Kategorie	Název	Památková ochrana	Katastr	Anotace
1000153212	objekt	krucifix na podstavě	kulturní památka rejst. č. ÚKSP 41115/6-1894, stav	Suchý Důl	Roku 1823 pořízená socha Krucifixu, s bohatě dekorovanou a reliéfy zemských patronů pojednanou podstavou, je hodnotnou ukázkou regionální sochařské produkce první poloviny 19. století z kategorie tzv. "lidového projevu".
1000122587	objekt	kaple Panny Marie Lurdské	kulturní památka rejst. č. ÚKSP 50510/6-6157, stav	Suchý Důl	Kaple na pokraji lesa postavena v roce 1883, odborně rekonstruována 1992. Obohacuje obec o objekt tradiční kultury s vysokou úrovní uměleckořemeslné

					práce z konce 19. století.
1000144255	soubor	soubor soch Vambeřické cesty	kulturní památka rejst. č. ÚKSP 32661/6-1890, stav	Suchý Důl	Hodnotný soubor sakrálních objektů při poutní Vambeřické cestě. Hodnotný doklad lidové zbožnosti a úrovně kamenické práce na přelomu 18. a 19. století.
1999991570	objekt	venkovský dům	kulturní památka rejst. č. ÚKSP 28845/6-4424, stav	Suchý Důl	Zděný jednotný dům zemědělské usedlosti. Doklad proměn podoby usedlosti v 19. století.
1000135791	areál	venkovská usedlost	kulturní památka rejst. č. ÚKSP 24715/6-4422, stav	Suchý Důl	Zděná lidově klasicistní usedlost broumovského typu. Typický doklad zástavby vesnic širšího Broumovska v 19. století.
1000140875	areál	venkovská usedlost	kulturní památka rejst. č. ÚKSP 29495/6-4421, stav	Suchý Důl	Rozsáhlá zemědělská usedlost ojedinele spojená s mlýnem a doplněná křížem. Příklad zástavby vesnice na Policku a jejích proměn v průběhu 19. století.
1000126201	areál	venkovská usedlost	kulturní památka rejst. č. ÚKSP 15699/6-1896, stav	Suchý Důl	Areál původně roubené usedlosti, přestavěné v 19. století. Doklad proměny zemědělské usedlosti v 19. století.
1000132572	areál	venkovská usedlost	kulturní památka rejst. č. ÚKSP 21671/6-4425, stav	Suchý Důl	Zemědělská usedlost zčásti zděná a zčásti dřevěná. Doklad staršího vývojového stupně zástavby venkova severovýchodních Čech.
1000141551	areál	venkovská usedlost	kulturní památka rejst. č. ÚKSP 30132/6-4423, stav	Suchý Důl	Zemědělská usedlost vystavěná v 19. století v podobě tzv. broumovského statku, regionálního typu zděné výstavby s bohatou štukovou výzdobou průčelí.
1598313599	objekt	socha sv. Jana Nepomuckého na podstavě	kulturní památka rejst. č. ÚKSP 101426,	Slavný	Roku 1867 pořízená socha sv. Jana Nepomuckého je hodnotnou ukázkou dobové sochařské produkce v regionu v období druhé poloviny 18.

					století.
1737114993	objekt	krucifix na podstavě	kulturní památka rejst. č. ÚKSP 101610,	Slavný	Roku 1839 pořízená socha Krucifixu je hodnotnou ukázkou šíře regionální sochařské produkce z období první poloviny 19. století, v tomto případě reprezentující kategorii děl tzv. "lidového projevu".

Zdroj: NPÚ, Památkový katalog

Nemovitě kulturní památky jsou vyznačeny v koordinačním výkrese.

G.6. Významné archeologické lokality

V řešeném území se nachází významné archeologické lokality:

Poř.č.SAS	04-33-04/3	04-33-05/2
Název UAN	Ves Suchodol.	Slavný
Kategorie UAN:	II	II

Kategorie UAN II zahrnuje předpokládaná území, na němž nebyl dosud pozitivně prokázán výskyt archeologických nálezů, pravděpodobnost výskytu archeologických nálezů 50 - 100%.

Na území s archeologickými nálezy (UAN) musí být v případě stavebního záměru postupováno dle § 22, odst. 2, zák. č.20/87 Sb.

G.7. Technická infrastruktura

G.7.1 Širší vztahy

Řešené území je z hlediska některých systémů technické infrastruktury součástí širší nadmístní sítě. Území je součástí Chráněné oblasti přirozené akumulace vod (CHOPAV) Polická pánev dle nařízení vlády ČR č. 85 ze dne 24. června 1981. Celé řešené území bylo zařazeno mezi zranitelné oblasti dle vyhl. č. 103/2003Sb. Do celého řešeného území zasahuje ochranné pásmo 2. stupně vodního zdroje Polická křídlová pánev stanovené rozhodnutím okresního úřadu v Náchodě dne 5.2.1991 pod č.j. 736/91/Vod-Z.

Z hlediska vodohospodářské infrastruktury zasahuje do řešeného území vodovodní síť napojená na skupinový vodovod Teplice n. M. – Náchod – Bohuslavice.

Energetické systémy jsou v území zastoupeny rozvodem elektrické energie. Elektrická energie je do území přivedena prostřednictvím nadzemních tras VN 35 kV, napájených z rozvodny 110/35 kV Police nad Metují. Plynovody se v řešeném území nevyskytují.

G.7.2 Vodní hospodářství

(1) Vodní režim v území

a) Vodní toky a vodní plochy

Jihovýchodní část území tvoří hřeben Božanovského Špičáku, po jehož svazích stékají úzkými roklemi drobné vodní toky západním směrem do toku Třeslice a severovýchodním směrem do Martínkovického potoka. Severní část území spadá do povodí Hlavňovského potoka.

Střední a západní část území, včetně zastavěného území obce Suchý Důl a místní části Slavný patří do povodí vodního toku Ledhujka, který se spojuje ze tří směrů – z Hruškova a Hájkovy rokly a od sídla Slavný.

V řešeném území se nenacházejí žádné významnější vodní plochy, malý rybníček je umístěn při silnici mezi sídly Slavný a Suchý Důl. Kaskáda tří drobných vodních ploch se nachází na levobřežním přítoku Ledhujky v lokalitě V Dolech jižně od zástavby sídla Slavný.

S ohledem na zlepšení retenční funkce krajiny v souvislosti s adaptační strategií na změny klimatu a pro ochranu území před bleskovými povodněmi byly v území realizovány 2 suché nádrže - poldry. Další 3 jsou navrženy územním plánem k doplnění. Dva již realizované poldry jsou umístěny na levobřežním přítoku Ledhujky jižně od středu zástavby Suchého Dolu (PPO-03) a jižně od zástavby sídla Slavný (PPO-04). Navržené poldry jsou umístěny jižně od středu zástavby Suchého Dolu (severně od již realizovaného poldru; PPO-05), jižně od východní části zástavby Suchého Dolu (PPO-06) a severně od východní části území Suchého Dolu (PPO-07).

V územním plánu jsou navrženy plochy pro realizaci vodních nádrží K.01a K.02, podél toku Ledhujky na západním okraji řešeného území převzaté z platného územního plánu. Přesto, že se v dohledné době s jejich realizací nepočítá, jsou tyto návrhy v územním plánu zachovány, protože se jedná o plochy vhodné k tomuto účelu a záměr na realizaci vodních ploch je v souladu se směřováním k udržitelnému hospodaření s vodou v krajině.

Nově je navržena drobná vodní nádrž v zastavěném území obce (na prostranství za obecním úřadem).

Územní plán dále počítá se záměrem obce na zrušení stávající požární nádrže v místní části Slavný. Nádrž již neslouží původnímu účelu, nemá přírodní charakter a není významná ani z hlediska retence vody v území a zpomalování jejího odtoku.

b) Ochrana vodních zdrojů

Celé řešené území je součástí Chráněné oblasti přirozené akumulace vod (CHOPAV) Polická Pánev dle nařízení vlády ČR č. 85 ze dne 24.června 1981.

Celé řešené území bylo zařazeno mezi zranitelné oblasti dle vyhl. č. 103/2003Sb.a nachází se uvnitř ochranného pásma 2. stupně vodního zdroje Polická křídová pánev stanovené rozhodnutím okresního úřadu v Náchodě dne 5.2.1991 pod č.j. 736/91/Vod-Z. Proto je nutno věnovat při využívání území ochraně podzemních vod zvýšenou pozornost.

Vodní zdroj sloužící k zásobování obyvatel pitnou vodou se nachází za severozápadním okrajem řešeného území u břehu rybníka na jižním okraji Hlavňova.

c) Záplavová území, ochrana před povodněmi

Vodní toky v řešeném území nemají stanoveno žádné záplavové území. Vzhledem k charakteru vodních toků a terénní konfiguraci jsou místní toky náchylné k případným bleskovým povodním v případě výskytu extrémní přívalové srážky v jejich povodí.

(2) Zásobování pitnou vodou

Obě sídla v řešeném území jsou zásobována pitnou vodou prostřednictvím veřejného vodovodu. Vodovodní síť je napojená na skupinový vodovod Teplice n. M. – Náchod – Bohuslavice.

Zdrojem pitné vody pro vodovod Suchý Důl (dolní tlakové pásmo) jsou pramenní zářezy z prameniště Machov „Vápenky“, které jsou svedeny do dolní sběrný „Vápenky“. Z dolní pramenní sběrný se zásobuje vodojem v Machovské Lhotě 160+250 m³ s výškou hladiny 536,80 m n. m a vodojem v Petrovičkách 70+100 m³ s výškou hladiny 515,80 m n. m.

Zdrojem pitné vody pro vodovod Slavný (horní tlakové pásmo) jsou pramenní zářezy z prameniště Machov „Pod Sypací skálou“ a „Na Bahnech“. Z horní sběrný je zásobován vodojem Bělý 60 m³ s výškou hladiny 526,00 m n. m a následně vodojem Slavný o objemu 250 m³ s výškou hladiny 632,60 m n. m.

Z vodojemu Petrovičky pro dolní tlakové pásmo a z vodojemu Slavný pro horní tlakové pásmo jsou rozvedeny příváděcí a zásobovací řady do obou spotřebišť. Vodovodní síť je koncipována převážně jako větevná s několika okruhy v zastavěném území, je pro zásobování zástavby dostačující a není počítáno s jejími koncepčními změnami.

V územním plánu je navrženo zásobování vymezených zastavitelných ploch pitnou vodou a další dílčí doplnění stávající vodovodní sítě:

- navrhovaný vodovodní řad PV1 pro zásobování zastavitelné plochy Z.09,
- navrhovaný vodovodní řad PV2 přeložka stávajícího řadu vedoucího přes plochu Z.15,
- navrhovaný vodovodní řad PV3 pro zásobování zastavitelných ploch Z.05 a Z.06,
- navrhovaný vodovodní řad PV4 pro zásobování zastavitelných ploch Z.01 a Z.02,
- navrhovaný vodovodní řad PV5 pro zásobování zastavitelné plochy Z.14,
- navrhovaný vodovodní řad PV6 pro zásobování stávající zástavby na SZ Suchého dolu,
- navrhovaný vodovodní řad PV7 pro zásobování zastavitelné plochy Z.04,
- navrhovaný vodovodní řad PV8 pro zásobování zastavitelných ploch Z.13,
- navrhovaný vodovodní řad PV9 pro zásobování zastavitelné plochy Z.11.

Bilance potřeb pitné vody v rozvojových plochách je uvedena v následující tabulce:

Výpočty vycházejí z těchto údajů a předpokladů:

specifická potřeba pitné vody bydlení : $150 \text{ l} \cdot \text{os}^{-1} \cdot \text{den}^{-1}$

koeficient denní nerovnoměrnosti k_d : 1,35

koeficient hodinové nerovnoměrnosti k_h : 1,80

u rodinných domů se předpokládá průměrné obsazení 4 obyvatel

Bilance potřeb pitné vody dle jednotlivých rozvojových ploch:

Kód plochy	Využití plochy	Počet		Průměrná denní potřeba [m ³ /d]	Max. denní potřeba [m ³ /d]	Max. hodinová potřeba [l/s]
		obyvatel	RD			
Z.01	SV.2	32	8	4,8	6,5	0,14
Z.02	SV.2	16	4	2,4	3,2	0,07
Z.03	OU	0	0	1,2	1,6	0,03
Z.04	SV.1	20	5	3,0	4,0	0,09
Z.05	BV.4	104	26	15,6	21,1	0,44
Z.06	SV.1	4	1	0,6	0,8	0,02
Z.07	SV.2	16	4	2,4	3,2	0,07
Z.08	SV.2	4	1	0,6	0,8	0,02
Z.09	BV.2	20	5	3,0	4,0	0,09
Z.10	BV.2	8	2	1,2	1,6	0,03
Z.11	BV.2	8	2	1,2	1,6	0,03
Z.12	BV.2	4	1	0,6	0,8	0,02
Z.13	SV.3	16	4	2,4	3,2	0,07
Z.14	SV.3	40	10	6,0	8,0	0,17
Z.15	SV.3	12	3	1,8	2,4	0,05
Z.16	SV.3	20	5	3,0	4,0	0,09
Z.17	DS	0		0,0	0,0	0,00
Z.18	DS	0		0,0	0,0	0,00
Z.19	SV.4	8	2	1,2	1,6	0,03
Plochy Z a P celkem		332	83	51,0	68,4	1,46
R01	BV.4	16	4	2,4	3,2	0,07
R02	SV.3	20	5	3,0	4,1	0,08
R03	SV.3	48	12	7,2	9,7	0,20
Územní rezerva celkem		84	21	13	17	0,35

(3) Kanalizace

V řešeném území nebyl realizován systém veřejné kanalizace, odpadní vody jsou zachycovány v bezodtokých jímkách a vyváženy do ČOV Police nad Metují, případně čištěny v individuálních objektových čistírnách a septicích. V části sídla Suchý důl se nachází stávající fragmentální dešťová kanalizace zaústěná do řeky Ledhuje. Do této kanalizace jsou zaústovány kanalizační přípojky z domovních čistíren a septiků od jednotlivých objektů.

V plánu rozvoje vodovodů a kanalizací Královéhradeckého kraje je navrženo vybudování nové splaškové kanalizace a její napojení na kanalizační síť města Police nad Metují. S ohledem na velikost sídla a jeho prostorové uspořádání a komplikovanost řešení kanalizační sítě není nadále s touto variantou počítáno. Územní plán navrhuje pokračovat v individuálním řešení čištění odpadních vod v obci s tím, že bude organizačně podchyceno sjednocení technologie jednotlivých čistíren a jejich servisní zabezpečení. Stávající jímky ve špatném technickém stavu a málo účinné septiky budou postupně nahrazovány účinnějšími domovními čistírnami odpadních vod.

G.7.3 Energetika

Jediným energetickým médiem v řešeném území je elektrická energie. Obec nebyla plynofikována a s její plynofikací se nepočítá ani v budoucnu.

K vytápění objektů je využíváno pevných paliv, elektrické energie nebo zásobníků na kapalný plyn.

V návrhu je počítáno s vytápěním objektů prostřednictvím kotlů na biomasu (dřevo), zásobníků na kapalný plyn, popř. tepelných čerpadel.

(1) Zásobování elektrickou energií

Řešené území je zásobováno elektrickou energií ze sítě VN 35 kV. Řešeným územím prochází dvě trasy nadzemního vedení VN. Tranzitní trasa dvojitého vedení VN a trasa jednoduchého vedení, z níž jsou napojovány trafostanice 35/0,4 kv sloužící k napájení distribučních rozvodů nízkého napětí. Dvojitá trasa distribuční větev nadzemního vedení VN 22 kV, z níž jsou napojeny krátkými přípojnými větvemi jednotlivé trafostanice 22/0,4 kv sloužící k distribuci elektrické energie do sítě NN. V řešeném území se nachází celkem 6 trafostanic – 5 distribučních a jedna odběratelská u zemědělského areálu na severozápadním okraji území.

Základní koncepce řešení zásobování území elektrickou energií se v návrhu nemění. Počet stávajících trafostanic je v řešeném území dostatečný a jejich rozmístění odpovídá místům se zvýšenou koncentrací stávající i navrhované zástavby. Případné deficity v návrhovém období budou řešeny zvýšením výkonu ve stávajících trafostanicích a v návrhu územního plánu se tudíž neprojeví.

Stávající trasy vedení VN jsou zakresleny včetně trafostanic a ochranných pásem v grafické části.

V územním plánu jsou navrženy pouze 2 přeložky stávajícího nadzemního vedení VN, které bylo v kolizi s vymezenými zastavitelnými plochami:

- přeložka vedení v ploše Z.05 v Suchém Dole podél navrhované komunikace, případně může být nadzemní vedení ukončeno kabelovým svodem, z něhož podél navrhované komunikace povede kabelová trasa.

- přeložka vedení kolem plochy Z.14 v místní části Slavný (stávající nadzemní vedení bude ukončeno kabelovým svodem, z něhož je navržena nová kabelová trasa podél komunikace na severním okraji plochy Z.14 ke stávající trafostanici).

Bilance potřeb elektrické energie v rozvojových plochách je uvedena v následující tabulce:

Výpočty vycházejí z těchto údajů a předpokladů:

specifický příkon pro rodinný dům : 17 kW

součinitel soudobosti v obytném území : 0,3

Bilance potřeb elektrické energie dle jednotlivých rozvojových ploch:

Kód plochy	Využití plochy	Počet		Instalovaný výkon [kW]	Soudobý výkon [kW]
		obyvatel	RD		
Z.01	SV.2	32	8	136	41
Z.02	SV.2	16	4	68	20
Z.03	OU	0		0	0
Z.04	SV.1	20	5	85	26
Z.05	BV.4	104	26	442	133
Z.06	SV.1	4	1	17	5
Z.07	SV.2	16	4	68	20
Z.08	SV.2	4	1	17	5
Z.09	BV.2	20	5	85	25
Z.10	BV.2	8	2	34	10
Z.11	BV.2	8	2	34	10
Z.12	BV.2	4	1	17	5
Z.13	SV.3	16	4	68	20
Z.14	SV.3	40	10	170	51
Z.15	SV.3	12	3	51	15
Z.16	SV.3	20	5	85	25
Z.17	DS	0		0	0
Z.18	DS	0		0	0
Z.19	SV.4	8	2	34	10
Plochy Z a P celkem		332	83	1411	421
R.01	BV.4	16	4	68	20
R.02	SV.3	20	5	85	26
R.03	SV.3	48	12	204	61
Územní celkem	rezerva	84	21	357	107

(2) Spoje

Ve stávajícím zastavěném území je napojení na síť elektronických komunikací (SEK) stabilizováno.

Napojení rozvojových ploch na SEK bude provedeno ze stávající sítě, u nově navrhované zástavby ve větších rozvojových plochách je počítáno s ukládáním kabelových rozvodů SEK v rámci nově realizovaných obslužných komunikací.

Příjem rozhlasových a televizních signálů je na většině území vyhovující, vzhledem k rozmanité terénní konfiguraci je však značně proměnlivý.

G.7.4 Odpadové hospodářství

V obci je fungující svozový systém komunálního odpadu, mimo to je stanoveno 6 sběrných míst pro ukládání tříděného odpadu. V obci není sběrný dvůr. Územní plán proto navrhuje plochu pro umístění sběrného dvora P.01. Plocha je vymezena na okraji zemědělského areálu na jihozápadní straně zastavěného území obce.

G.8. Doprava

G.8.1 Širší dopravní vztahy

Obcí Suchý Důl prochází silnice III/30 319, která se v Polici nad Metují napojuje na silnici II/303, která vede severně do Broumova a jižně přes Hronov do Náchoda. Silnice III/30 319 končí v obci Slavný, navazují na ní turistické trasy v NPR Broumovské stěny.

G.8.2 Komunikace

Silnice

Silnice III/30 319 prochází Suchým Dolem a Slavným východo-západním směrem převážně v údolí mezi přílehlými svahy. Po silnici vede cyklostezka bez vyčleněného cyklo pruhu. Pohyb chodců je také v rámci vozovky, proto navrhujeme v centrální části obce, kde jsou prostorové podmínky příznivější a pohyb chodců frekventovanější, vybudovat jednostranný chodník. Po silnici je vedena autobusová doprava.

Místní komunikace

K hlavní průjezdné silnici III/30 319 náleží síť místních komunikací (členění funkčních tříd dle ČSN 73 61 10 Projektování místních komunikací). Obslužná komunikace třídy C vede severo-j jižně Suchým Dolem do obce Hlavňov a další obslužné komunikace na západě vedou do Police nad Metují. Dopravní řešení umožňuje dobré napojení přílehlé zástavby, bezpečný pohyb chodců, pohyb cyklistů v rámci vozovky bez vyčleněného cyklo pruhu.

Zklidněné místní komunikace D1 napojují většinu zástavby v Suchém Dole a Slavném. Tvoří síť podél říčky Ledhujky a na svazích zvedajících se od hlavní silnice. Komunikace umožňují bezpečný pohyb chodců i v rámci vozovky, bez vyčleněného cyklo pruhu. Na zklidněné komunikace navazují často

polní cesty klasifikované jako CK cesty v krajině. Cesty v krajině jsou místní a účelové pozemní komunikace veřejně přístupné v extravilánu obce.

Síť komunikací je v území stabilizovaná a dostatečná pro obsluhu zastavěného území. Vzhledem k velikosti obce je i poměrně velká a tedy i náročná na údržbu. Dle pasportu komunikací, provedeného počátkem roku 2020 bylo v řešeném území zaznamenáno 21,4 km silnic a komunikací. Z toho 5,5 km komunikací je ve špatném stavu (na škále hodnocení 1-5 hodnoceno 4-5), tedy 25% všech posuzovaných cest a komunikací.

Územní plán ve své koncepci tedy navrhuje nové komunikace jen k napojení nových rozvojových ploch a klade důraz především na údržbu a rekonstrukci stávající sítě cest.

G.8.3 MHD autobusová doprava

Obce Suchý Důl i Slavný jsou obsluhovány veřejnou hromadnou autobusovou dopravou linkou 363. Četnost spojení z nejbližší Police nad Metují je 14x za pracovní den do Suchého Dolu, do Slavného zajíždí autobus 7x za den. V obci Suchý Důl jsou 3 zastávky, další zastávka je u bývalé školky mezi obcí Slavný a Suchým Dolem a jedna zastávka ve Slavném, kde se autobus otáčí. Při posuzování dopravní dostupnosti v rámci UAP byl Suchý důl ohodnocen indikátorem 1 značícím dobrou dostupnost. Izochrony dostupnosti autobusových zastávek 10minut (600m) pokrývají většinu zastavěného území obce. Územní plán tedy ponechává stávající koncepci a rozvržení zastávek MHD.

G.8.4 Doprava v klidu

Doprava v klidu je pro Suchý Důl poměrně velkým problémem. Vzhledem k tomu, že se jedná o turisticky atraktivní oblast, obec Slavný je vstupem na turistické cesty do Broumovských skal, je zde dle očekávání v turistické sezoně vysoká turistická návštěvnost. Nabídka veřejných parkovišť je však velmi omezená. Dalším faktorem je náročná morfologie terénu, která má vliv na to, že profil stávajících komunikací je úzký a neumožňuje doplnění parkovacích míst podél komunikací v rámci jejich rekonstrukce. Dále hraje roli nedostatek vhodných volných ploch v zastavěném území obce pro zřízení veřejného parkoviště ve vlastnictví obce. Fakt, že se jedná o velmi palčivý problém i pro obyvatele obce byl potvrzen i při přípravě strategického plánu, kde nedostatek parkovacích ploch zařadili občané mezi hlavní problémy v obci.

Placené veřejné parkoviště o kapacitě 45 míst je zřízeno v obci Slavný. V Suchém Dole se nachází parkoviště u sportovního hřiště a hospody o kapacitě přibližně 10 parkovacích míst a u obecního úřadu o kapacitě 4 parkovacích míst. Parkovací kapacity jsou nedostatečné a obec a její obyvatele trápí množství aut stojících na krajnicích podél silnic.

Návrh územního plánu proto rozšiřuje kapacitu současného parkoviště v ploše Z.17, kde je již vybudovaná potřebná infrastruktura (pokladna, veřejné wc). Rozšíření parkoviště zvýší jeho kapacitu o cca 50 míst. Dále umísťujeme rozvojovou dopravní plochu Z.18 pro veřejné parkoviště k rybníčku v nezastavěném území mezi obcí Suchý Důl a Slavný. Tento bod je vhodný i strategicky, neboť také

zde je možné se napojit na turistické cesty vedoucí do Broumovských skal. Navrhovaná kapacita parkoviště je cca 40 míst.

Parkování obyvatel obce se odehrává převážně na pozemcích rodinných domů nebo podél komunikací v zeleném pásu. Vzhledem k tomu, že odstavování aut na veřejných prostranstvích není žádoucí, musí novostavby a změny dokončených staveb splňovat nároky na dopravu v klidu dané platnou legislativou, čili soukromá odstavná stání budou umisťována na stavebních pozemcích.

Nově navržená uliční prostranství v rozvojových plochách musí rovněž splňovat požadavky na počty odstavných stání. Parkovací stání budou navrhována přednostně jako propustná umožňující vsakování dešťových vod.

G.8.5 Pěší doprava a turistika

Cestní síť je poměrně bohatá jak v zastavěném tak v nezastavěném území. K zajištění pěší dostupnosti území slouží cesty a propojení označené v ÚP jako D2 - Místní komunikace nemotoristické. Jedná se o cesty a pěšiny, které zajišťují dobrou pěší dostupnost v zastavěném území. Na ně navazují v nezastavěném území cesty v krajině CK.

Území je bohatě protkáno turistickými cestami (CT), které jsou značeny turistickými značkami. – Svatojakubská cesta (žlutá), Linhartova stezka (modrá), Hájkova cesta (žlutá), Hřebenovka (červená), Kamenná cesta (zelená). Řešeným územím prochází významná poutní stezka – Vambeřická cesta. Její trasa je doplněna četnými křicifixy, sochami svatých a zastaveními, které jsou prohlášeny kulturní památkou (USKP32661/6-1890). Poutníci putovali od 17 až do pol. 20. století z Police Nad Metují polními cestami do Suchého Dolu a na Slavný, dále přes hřeben Broumovských stěn dolů, přes Božanov a státní hranici do Vambeřic. V lese na vrchu Šolcák nad Suchým Dolem vede křížová cesta – oblíbená procházková trasa v obci, doplněná o 14 zastavení, která vznikla koncem 19. století po opakovaných zjeveních, která se zde udála.

Územní plán doplňuje cestní síť v zastavěném území o novou procházkovou trasu podél Ledhujky, aby došlo k posílení jejího významu jako páteře obce a vznik alternativní trasy podél hlavní silnice, kde chybí chodníky (a z prostorových důvodů je ani nelze realizovat) a o drobná pěší propojení do krajiny či k zachování dostupnosti v zastavěném území s ohledem na návrh rozvojových ploch. Pěší cesty stejně jako ostatní veřejná prostranství navrhuje územní plán vhodně doplňovat stromořadími, aby vznikl postupný přechod zástavby do krajiny a byla zachována přítomnost krajiny v obci a vhodným mobiliářem, aby došlo ke zkvalitnění veřejných prostranství a jejich doplnění o další zastavení, vyhlídky, odpočinková místa, která obohatí síť veřejných prostranství.

G.8.6 Cyklistická doprava

Řešeným územím procházejí stávající cyklistické trasy č. 4000 Okruh Stěny, č. 4001 Suchý Důl - Křinice, Amerika, č. 4003 Hlavňov, kravín - Křinice, Amerika, č. 4150 Bělý - Suchý Důl, č. 4151 Police n. Metují, Na Bělské – Slavný. Cyklistické trasy jsou vedeny po historických cestách v krajině či místních komunikacích, v řešeném území nemají vymezeny speciální cyklopruhy.

Územní plán nenavrhuje nová napojení, doporučuje především zkvalitnění stávající sítě – obnovu povrchů, doplnění o vhodný mobiliář podél cest a rozvoj služeb.

G.9. Příroda, krajina a životní prostředí

G.9.1 Přírodní poměry

(1) Geologické poměry

Řešené území se nachází v prostoru Křídý Českého masívu středního turonu a epikontinentálním vývojem s množstvím zlomových pásem.

(2) Geomorfologická charakteristika území

Území se nachází v celku Broumovské vrchoviny, podcelku Polické vrchoviny a okrsku Polická pánev. Ze severovýchodu do území zasahují Broumovské stěny.

Polická pánev je tektonicky podmíněná pánev brachysinklinální stavby v povodí Metuje, na slínovcích, spongolitech a pískovcích středního turonu, má členitý vrchovinný reliéf tektonicky a litologicky podmíněné sedimentární stupňoviny se strukturně denudačními plošinami uvnitř a věncem kuest na okrajích, místy s tvary zvětrávání a odnosu kvádrových pískovců, s údolními sníženinami erozního vlivu vodotečí.

Zájmové území je situováno v prostoru křídových sedimentů s množstvím zlomových pásem i jednotlivých zlomů, podloží tvoří převážně písčité slínovce a vápenité pískovce s dobrou puklinovou propustností.

(3) Klima a ovzduší

Řešené území se nachází na JZ úpatí Broumovských stěn. Suchý Důl se nachází v průměrné nadmořské výšce 500-545 m.n.m., Slavný ve výšce 580-624 m.n.m. Převýšení terénu je nejvýraznější SV směrem k masivu Broumovských stěn, kde se vrcholky skal pohybují ve výškách okolo 700 m.n.m (Supí hnízdo 702 m.n.m., Modrý kámen 686m.n.m.; nejvyšší horou v území je Božanovský Špičák 773 m.n.m.).

Dle Quittovy klasifikace patří území do mírně teplé klimatické oblasti, konkrétně do oblasti MT2, kterou charakterizuje krátké a mírné jaro, krátké, mírné až mírně chladné, mírně vlhké léto, podzim je krátký a mírný, zima je mírná, normálně dlouhá, suchá s normálním trváním sněhové pokrývky.

Část Broumovských stěn spadá do chladné oblasti CH7, s touto charakteristikou: jaro je dlouhé a mírně chladné, léto je velmi krátké až krátké, mírně chladné a vlhké, podzim je dlouhý a mírný, zima je dlouhá, mírně vlhká s dlouhým trváním sněhové pokrývky.

Klimatická charakteristika mírně teplé oblasti	MT2	CH7
Počet letních dní	20–30	10-30

Počet dní s prům. teplotou 10 °C a více	140–160	120-140
Počet dní s mrazem	110–130	140-160
Počet ledových dní	40–50	50-60
Prům. lednová teplota	-2 až -3	-3 až -4
Prům. červencová teplota	16–17	15-16
Prům. dubnová teplota	6–7	4-6
Prům. říjnová teplota	6–7	6-7
Prům. počet dní se srážkami 1 mm a více	120–130	120-130
Suma srážek ve vegetačním období	450–500	500-600
Suma srážek v zimním období	250–300	350-400
Suma srážek celkem	700–800	850-1000
Počet dní se sněhovou pokrývkou	80–100	100-120
Počet zatažených dní	150–160	150-160
Počet jasných dní	40–50	40-50

Tab: základní charakteristika oblasti MT2 dle Quittovy klasifikace.

V řešeném území převládají jihozápadní a západní větry, s průměrnou rychlostí 3 m/s. Větry jsou časté především v zimních měsících, přes léto jsou hodnoty nejnižší.

Dle podkladů z ÚAP platí pro Suchý Důl:

emisní limit a meze tolerance pro ochranu zdraví lidí zvýšeného o mez tolerance – ZdrLVMT (SO ₂ , CO, PM ₁₀ , Pb, benzen, NO ₂)	Není překročeno
emisní limity bez zahrnutí přízemního ozónu - ZdrTV	Není překročeno
emisní limit pro ochranu ekosystémů a vegetace bez O ₃ i se zahrnutím přízemního ozónu	Není překročeno
emisní limity se zahrnutím přízemního ozónu – ZdrTVO ₃	Je překročeno

Zdroj: ÚAP pro ORP Náchod

V řešeném území je hlavním faktorem znečištění ovzduší na lokální úrovni využití individuálního způsobu vytápění, především kotlů na tuhá paliva. Územní plán navrhuje podporu přechodu obyvatel k ekologičtějším způsobům vytápění především informováním obyvatel o vhodných dotačních programech.

V obci se nenachází významnější zdroje exhalátů způsobené podnikatelskou činností.

(4) Pedologie

Převažující část rozlohy zemědělského půdního fondu je zařazena do III. a V. třídy ochrany. Je zde vyšší podíl TTP (390 ha) nad plochou orné půdy (237 ha). Na části plochy ZPF byly provedeny investice do půdy. Orná půda (237 ha) na většině území obce vyžaduje přísun dodatkové energie a je hrozbou v období nenadálých klimatických jevů (přívalové deště, eolická eroze).

Přehled zastoupení tříd ochrany na ZPF je uveden v následující tabulce:

Třída ochrany	Zastoupení (ha)	Podíl v %
I.	20,6	1,9%
II.	101,3	9,3%
III.	627,5	57,5%
IV.	80,8	7,4%
V.	261,8	24,0%

Na území se nachází převážně typy hnědých půd, krátkých kulturních horizontů místně sklovitých.

Charakteristika skupin BPEJ:

Na území se nachází půdy klimatického regionu 7– mírně teplý, vlhký a 8- mírně chladný, vlhký

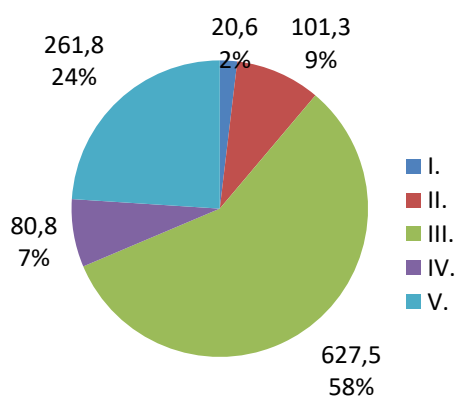
Hlavní půdní jednotky:

HPJ 25 Kambizemě modální a vyluhované, eubazické až mezobazické, výjimečně i kambizemě pelické na opukách a tvrdých slínovcích, středně těžkém flyši, permokarbonu, středně těžké, až středně skeletovité, půdy s dobrou vodní kapacitou

HPJ 34 Kambizemě dystrické, kambizemě modální mezobazické i kryptopodzoly modální na žulách, rulách, svorech a fylitech, středně těžké lehčí až středně skeletovité, vláhově zásobené, vždy však v mírně chladném klimatickém regionu

HPJ 35 Kambizemě dystrické, kambizemě modální mezobazické, kryptopodzoly modální včetně slabě oglejených variet, na břidlicích, permokarbonu, flyši, neutrálních vyvěřelých horninách a jejich svahovinách, středně těžké, až středně skeletovité, vláhově příznivé až mírně převlhčené, v mírně chladném klimatickém regionu

HPJ 40 Půdy se sklonitostí vyšší než 12 stupňů, kambizemě, rendziny, pararendziny, rankery, regozemě, černoze, hnědozemě a další, zrnitostně středně těžké lehčí až lehké, s různou skeletovitostí, vláhově závislé na klimatu a expozici



HPJ 50 Kambizemě oglejené a pseudogleje modální na žulách, rulách a jiných pevných horninách (které nejsou v HPJ 48,49), středně těžké lehčí až středně těžké, slabě až středně skeletovité, se sklonem k dočasnému zamokření

HPJ 58 Fluvizemě glejové na nivních uloženinách, popřípadě s podloží teras, středně těžké nebo středně těžké lehčí, pouze slabě skeletovité, hladina vody níže 1 m, vláhové poměry po odvodnění příznivé

HPJ 68 Gleje modální i modální zrašelinělé, gleje histické, černice glejové zrašelinělé na nivních uloženinách v okolí menších vodních toků, půdy úzkých depresí včetně svahů, obtížně vymezitelné, středně těžké až velmi těžké, nepříznivý vodní režim

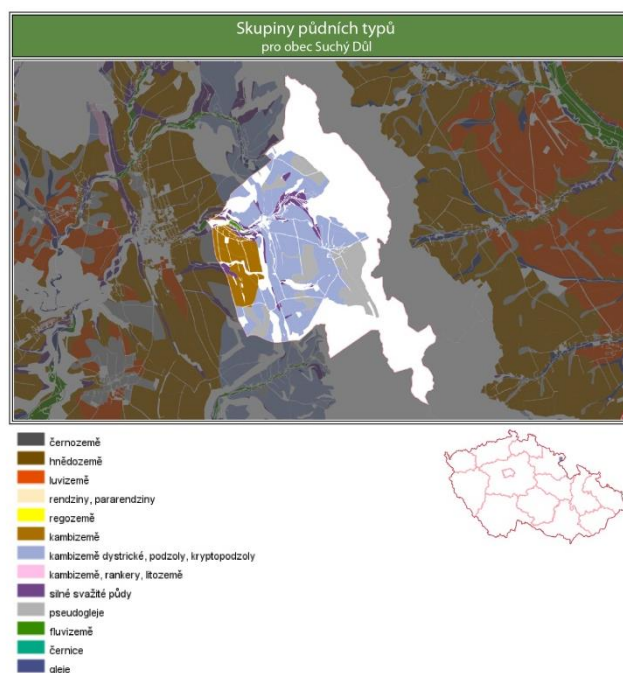
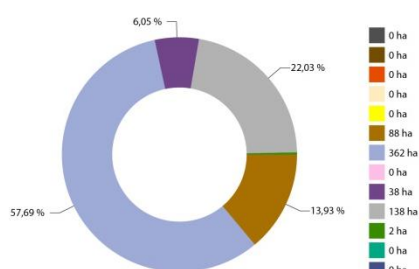
(5) Fytogeografie a geobotanika

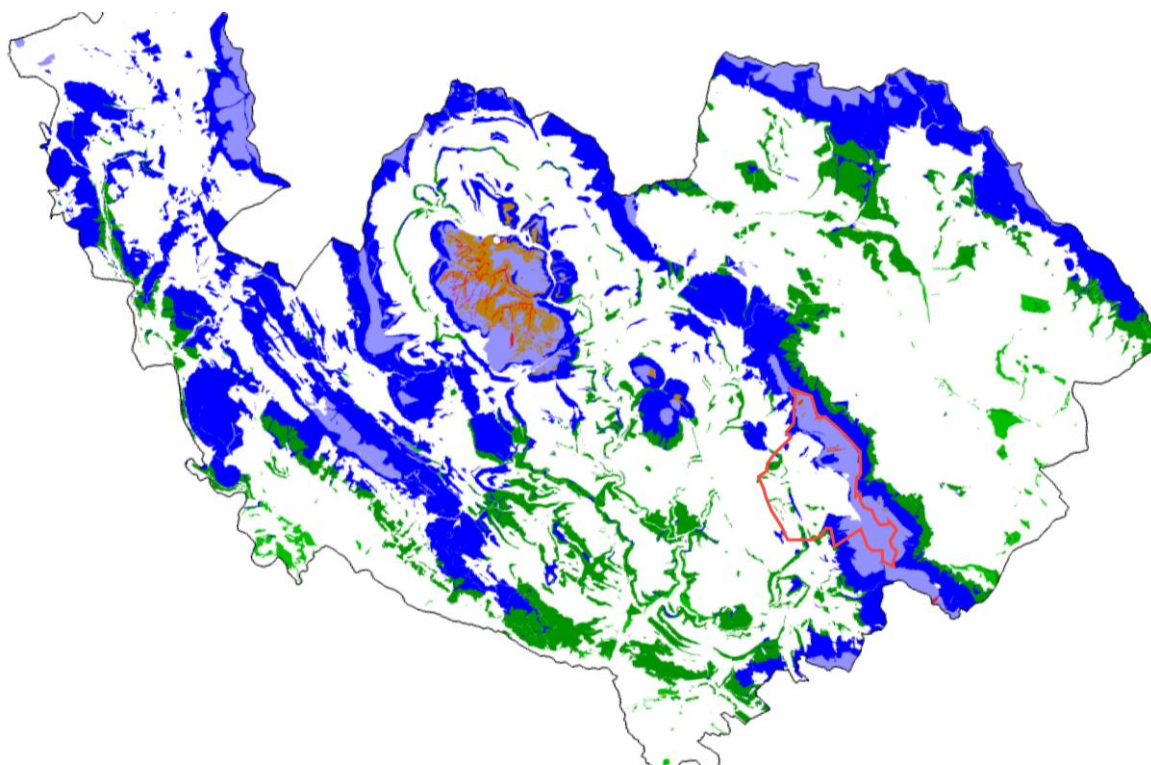
Dle fytogeografického členění náleží území do oblasti mezofytika (58. Sudetské mezihoří) a podokresu Polická kotlina a Broumovské stěny.

Dle geobotanické rekonstrukční mapy tvořily v řešeném území původní společenstva květnaté bučiny.

Na území se nachází lesy 4., 5. a 6. stupně Vegetačního stupně - bukové, jedlobukové a smrkojedlobukové

Skupiny půdních typů		
Skupiny půdních typů	Zastoupení (%)	Výměra (ha)
černozemě	0,00	0,00
hnědozemě	0,00	0,00
luvizemě	0,00	0,00
rendziny, pararendziny	0,00	0,00
regozemě	0,00	0,00
kambizemě	13,93	87,52
kambizemě dystrikové, podzoly, kryptopodzoly	57,69	362,37
kambizemě, rankery, litozemě	0,00	0,00
silné svažitě půdy	6,05	38,02
pseudogleje	22,03	138,39
fluvizemě	0,29	1,85
černice	0,00	0,00
gleje	0,00	0,00
celkem	100,00	628,15





Vegetační stupně, zdroj: <https://www.infodatasys.cz/>

G.9.2 Přírodní hodnoty

Řešené území leží dle ZÚR KHK v oblasti krajinného rázu 2 – Broumovsko, podoblasti 2b Policko s lesozemědělským typem krajiny a krajiny skalních měst.

Celé řešené území leží v CHKO Broumovsko. V území jsou evropsky významné lokality soustavy Natura 2000, a to EVL Broumovské stěny (CZ0520518) a PO Broumovsko (CZ0521014).

V území obce jsou zvláště chráněná území, a to NPP Polické stěny, PP Šafránová stráň a památný strom Barešova lípa a jejich ochranná pásma.

V území jsou VKP stanovené zákonem č. 114/1992 Sb. o ochraně přírody a krajiny, a to lesy, vodní toky, rybníky a údolní nivy.

Území leží na evropském rozvodí. Převážná část spadá do povodí Ledhujky, která patří k povodí Metuje a úmoří Severního moře. Nejvýchodnější okraje obce odvodňují Božanovský a Martinkovický potok, které ústí do Stěnavy a ta patří k úmoří Baltského moře.

V území se vyskytují prvky ÚSES – regionální biocentrum, nadregionální biokoridor, místní biocentra a místní biokoridory. Prvky ÚSES navazují na prvky ležící mimo řešené území.

Celé území se nachází v CHOPAV Polická pánev, která byla vyhlášena nařízením vlády č. 85/1981 Sb.

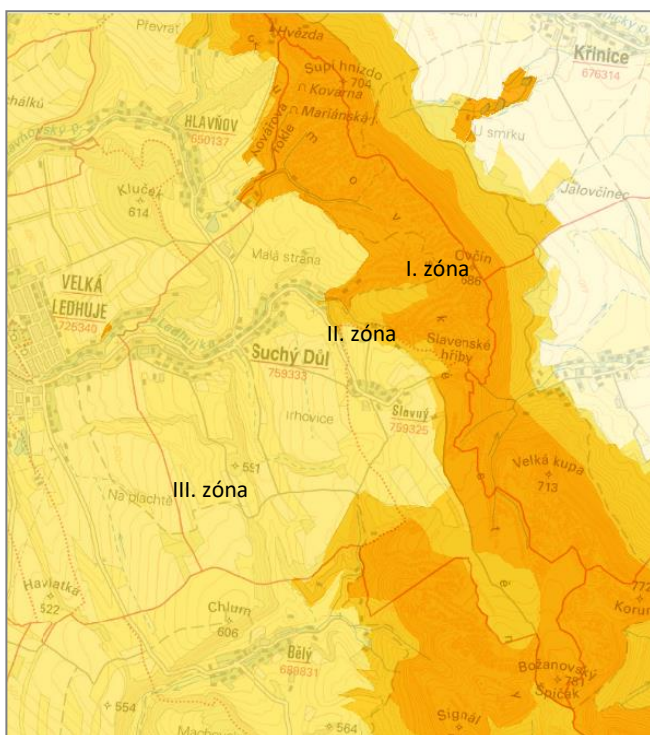
ÚP všechny uvedené přírodní hodnoty, které jsou zároveň limity využití území, respektuje, chrání a rozvíjí především stabilizací ploch nezastavěného území a stanovením koncepce ÚSES nadregionální, regionální (v souladu se ZÚR KHK) a místní úrovně.

G.9.3 Ochrana přírody

(1) Velkoplošná chráněná území

Chráněná krajinná oblast Broumovsko

Celé území obce leží v CHKO Broumovsko. CHKO byla vyhlášena 27. března 1991 na rozloze 41 000 ha. Posláním CHKO je ochrana a postupná obnova hodnot krajiny, jejího vzhledu a jejích typických znaků a vytváření a rozvíjení ekologicky optimálního systému všestranného využívání krajiny a jejích přírodních zdrojů (cit. § 2, odst. 2 vyhlášky č. 157/1991 Sb. o zřízení chráněné krajinné oblasti Broumovsko). Území obce je z hlediska ochrany krajiny v CHKO rozděleno do tří zón odstupňované ochrany. Na území obce převládá III. zóna. Do východní a jižní části zasahuje I. a II. zóna. Rozložení těchto zón v rámci obce je na následujícím obrázku.



zdroj AOPK ČR –
<http://webgis.nature.cz/mapomat/>

(2) Maloplošná chráněná území

Národní přírodní rezervace Broumovské stěny

Do území obce zasahuje NPR Broumovské stěny, která byla vyhlášena dne 6. srpna 2009 s účinností od 1. října 2009. Předmětem ochrany NPR jsou přirozené lesní porosty na severních a východních svazích Broumovských stěn tvořené především acidofilními a květnatými bučinami a suťovými lesy a tvořícími biotop vzácných a ohrožených druhů rostlin a živočichů. Geomorfologicky ojedinělý útvar Broumovských stěn tvořený formami pseudokrasového reliéfu v kvádrových pískovcích svrchní křídí

vyskytujícími se zde především v podobě rozsáhlých skalních stěn, věží a měst, složitě členěných hřbetů, soutěsek a jeskyní, se specifickými rostlinnými a živočišnými společenstvy. Typy přírodních stanovišť a druhy, pro které byla jiným právním předpisem vyhlášena Evropsky významná lokalita Broumovské stěny a které se nacházejí na území národní přírodní rezervace. Rozloha NPR je 557,39 ha a vyhlášené ochranné pásmo je o rozloze 0,85 ha. Bližší údaje lze nalézt v Ústředním seznamu ochrany přírody, spravovaného AOPK ČR (<http://drusop.nature.cz>).

Národní přírodní památka Polické stěny

Do jižního okraje obce zasahuje NPP Polické stěny, která byla vyhlášena dne 6. srpna 2009 s účinností od 1. října 2009. Předmětem ochrany NPP je geomorfologicky ojedinělý útvar Polických stěn tvořený formami pseudokrasového reliéfu v kvádrových pískovcích svrchní křídly vyskytujícími se zde především v podobě rozsáhlých skalních plošin a měst, složitě členěných hřbetů a skalních věží, kaňonů, soutěsek a jeskyní, se specifickými rostlinnými a živočišnými společenstvy a se zbytky přirozených lesních ekosystémů a typy přírodních stanovišť a druhy, pro které byla jiným právním předpisem vyhlášena EVL Broumovské stěny a které se nacházejí na území národní přírodní památky. Rozloha NPP je 685,71 ha a vyhlášené ochranné pásmo je o rozloze 0,85 ha. Bližší údaje lze nalézt v Ústředním seznamu ochrany přírody, spravovaného AOPK ČR (<http://drusop.nature.cz>).

Přírodní památka Šafránová stráž

Na východním okraji zastavěného území Suchého Dolu leží PP Šafránová stráž. Předmětem ochrany je zde populace silně ohroženého šafránu bělokvětého na druhově bohaté svahové louce. Celková rozloha PP je 0,23 ha a rozloha vyhlášeného ochranného pásma 0,27 ha.

(3) Území Natura 2000

Evropsky významná lokalita Broumovské stěny

Obě výše uvedená zvláště chráněná území (NPR Broumovské stěny a NPP Polické stěny) jsou součástí Evropsky významné lokality Broumovské stěny. Předmětem ochrany této EVL jsou evropská suchá vřesoviště (4030); chasmofytická vegetace silikátových skalnatých svahů (8220); jeskyně nepřístupné veřejnosti (8310); bučiny asociace Luzulo-Fagetum (9110); bučiny asociace Asperulo-Fagetum (9130). Celková rozloha EVL je 1357,12 ha a byla prvně vyhlášena 15. 4. 2005 s posledním vyhlášením 14. 10. 2013.

Ptačí oblast Broumovsko

Převážná část území obce spadá do Ptačí oblasti Broumovsko. Předmětem ochrany této PO je sokol stěhovavý (*Falco peregrinus*); výr velký (*Bubo bubo*) a jejich biotopy. Celková rozloha PO je 9121,7086 ha a byla prvně vyhlášena 13. 1. 2005.

ÚP respektuje výše uvedená zvláště chráněná území (NPR, NPP a PP) a prvky soustavy NATURA 2000 (EVL, PO), které do území zasahují nebo v něm leží. Konkrétně se do těchto ploch a jejich ochranná pásma neumisťují žádné rozvojové plochy, které by negativně ovlivňovaly předměty jejich ochrany. Tyto plochy lze přípustně využívat pouze tak, aby nedošlo k negativnímu vlivu na předměty jejich ochrany.

(4) CHOPAV

Území se nachází v CHOPAV Polická pánev, celé území leží v PHO zdrojů PKP.

(5) Památné stromy

Kód	101499
Typ objektu	Jednotlivý strom
Název	Barešova lípa
Datum vyhlášení	26.11.1981
KÚ - parcela	Suchý Důl
Souřadnice S-JTSK	X: 1009560,35, Y: 606774,51
Druhy stromů	lípa velkolistá
Ochranné pásmo - typ	vyhlášené
Ochranné pásmo - popis	svislý průmět koruny
Obvod (cm)	625
Výška (m)	18
Poznámka	Na kopci u cesty vedle domu čp. 49, ve stráni nad silnicí

Zdroj: digitální registr ÚSOP

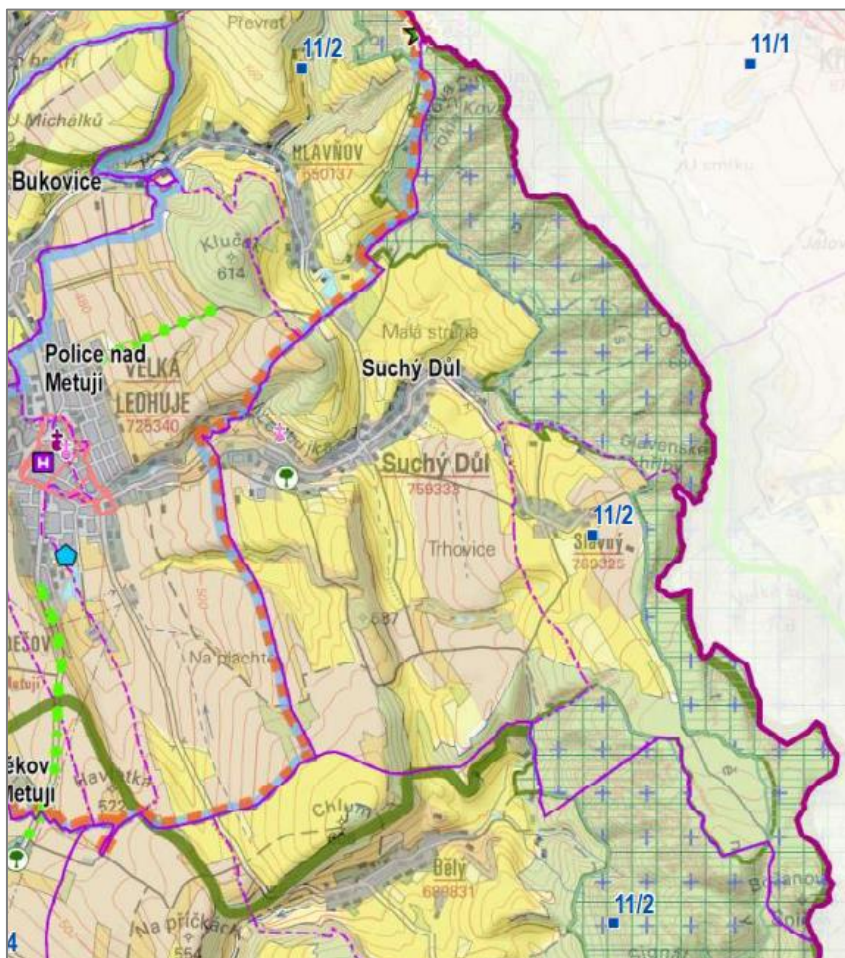
G.9.4 Uspořádání krajiny

Stávající uspořádání krajiny se návrhem ÚP výrazněji nemění. Drobné změny ve využití jednotlivých ploch s rozdílným způsobem využití jsou navrženy pro různé typy staveb a pro zvýšení ochrany krajiny před nenadálými změnami klimatu.

ÚP vychází při uspořádání krajiny z dochovalosti území a potřeb udržitelného rozvoje obce. Zároveň zohledňuje historický vývoj sídla a přírodní a krajinářskou hodnotu okolní krajiny. Vše je pak zasazeno do rámce existujících územně analytických podkladů a právních norem. Pro uspořádání krajiny jsou to především § 12, § 25 a § 26 zákona č. 114/1992 Sb., o ochraně přírody a krajiny, § 18 odst. 4 SZ, oborových dokumentů CHKO Broumovsko a ZÚR KHK, Územní studie Krajiny Královéhradeckého kraje a Územní studie krajiny správního obvodu ORP Náchod.

Řešené území leží dle vydaných ZÚR KHK v oblasti krajinného rázu 2 – Broumovsko v podoblasti krajinného rázu 2b Policko s lesozemědělským typem krajiny a krajinným typem skalních měst. Typickým krajinným znakem je údolí potoka Ledhujka, kde leží vlastní zastavěné území Suchého Dolu. Výrazným znakem v krajině řešeného území jsou na mírně svažitéch plochách zemědělsky využívané pozemky, z části tvořené trvalými travními porosty. Na východní straně je území lemované lesními porosty se skalními městy. Na strmých svazích bočních mělkých údolí jsou menší lesní porosty. V jižní části leží několik menších vodních ploch. Dle preventivního hodnocení krajinného rázu CHKO Broumovsko leží obec v Krajinném celku A a v krajinných prostorech KP A – 11 se třetím stupněm ochrany krajiny (zemědělská krajina v jižní polovině území) a KP A – 12 s prvním stupněm ochrany krajiny (převážně lesní krajina a skalní města). Zastavěná území sídel spadají do I. kategorie ochrany (místní část Slavný) a II. kategorie (Suchý Důl). Dle Studie krajiny správního obvodu ORP Náchod zasahují do obvodu obce 4 vymezené krajinné okrsky. Největší plochu zaujímají okrsky č. 1 Polické

stěny (544 ha) a č. 2 Suchý Důl (491 ha). Menší plochu zaujímá okrsek č. 4 Police nad Metují (217 ha) a nejmenším je okrsek č. 10 Máchov (76 ha).



ÚZEMNÍ STUDIE KRAJINY KRÁLOVÉHRADECKÉHO KRAJE

2. HLAVNÍ VÝKRES CÍLOVÝCH KVALIT KRAJINY DLE ORP - LEGENDA

ADMINISTRATIVNÍ ČLENĚNÍ

- OBEC S ROZŠÍŘENOU PŮSOBNOSTÍ
- HRANICE ORP
- HRANICE OBCE
- HRANICE KATASTRÁLNÍHO ÚZEMÍ

VLASTNÍ KRAJINY A CÍLOVÉ KVALITY

- HRANICE VLASTNÍ KRAJINY
- CÍLOVÁ KVALITA DLE HRANICE KATASTRÁLNÍHO ÚZEMÍ¹
- CÍLOVÁ KVALITA BODOVÁ
- CÍLOVÁ KVALITA LINIOVÁ

KULTURNĚ - HISTORICKÉ HODNOTY

- NEMOVITÁ NÁRODNÍ KULTURNÍ PAMÁTKA
- DOPRAVNÍ NEBO TECHNICKÁ STAVBA²
- HRAD, TVRZ, ZŘICENINA, HRADIŠTĚ²
- KAPLE, KAPLIČKA, ZVONICE²
- KOSTEL, KLÁŠTER, SYNAGOGA, HUSŮV SBOR²
- OPEVNĚNÍ, VOJENSKÝ OBJEKT²
- RADNICE, LÁZNĚ, ŠPÍTAL, TURISTICKÁ CHATA²
- TĚŽEBNÍ NEBO PRŮMYSLOVÝ OBJEKT²
- ZÁMEK²
- OSTATNÍ KULTURNÍ PAMÁTKA²
- ▲ MÍSTO VNÍMÁNÍ KRAJINÝCH PANORAMAT
- ★ TECHNICKÁ DOMINANTA - ROZLIŠEDNA
- OBLAST S CENNOU KRAJINOU STRUKTUROU
- ÚZEMÍ S DOCHOVÁNYMI PLUŽINAMI
- KRAJINNÁ PAMÁTKOVÁ ZÓNA
- HARMONICKÁ KRAJINA S KRAJINÁŘSKO-ESTETICKÝMI HODNOTAMI
- MĚSTSKÁ PAMÁTKOVÁ REZERVACE

PŘÍRODNÍ A KRAJINNÉ HODNOTY

- ★ PŘÍRODNÍ DOMINANTA
- ★ VÝZNAMNÝ KRAJINNÝ PRVEK REGISTROVANÝ
- ★ PAMÁTNÝ STROM
- VÝZNAMNÁ ALEJ A STROMOŘADÍ
- NÁRODNÍ PARK
- CHRÁNĚNÁ KRAJINNÁ OBLAST
- MALOPLOŠNĚ ZVLÁŠTĚ CHRÁNĚNÉ ÚZEMÍ
- PŘÍRODNÍ PARK
- NATURA 2000 - PTAČÍ OBLAST
- NATURA 2000 - EVROPSKY VÝZNAMNÁ LOKALITA
- NADREGIONÁLNÍ A REGIONÁLNÍ BIOCENTRUM
- NADREGIONÁLNÍ A REGIONÁLNÍ BIOKORIDOR

DOPRAVNÍ INFRASTRUKTURA

- DÁLNIČE
- SILNICE I. TŘÍDY
- ŽELEZNICE

NEGATIVNÍ VLIVY V KRAJINĚ

- ★ ZÁTĚŽ ÚZEMÍ CESTOVNÍM RUCHEM A TURISTIKOU
- ZASTAVĚNÉ ÚZEMÍ NEDOSTATEČNĚ CHRÁNĚNÉ PŘED POVODNÍ³
- KRITICKÝ BOD³
- NEDOSTATEČNÁ RETENČNÍ SCHOPNOST KRAJINY
- ÚZEMÍ S NEPŘÍJATELNÝM POVODNOVÝM RIZIKEM³
- EROZNÍ OHROŽENOST
- DOBÝVACÍ PROSTOR, LOŽISKO NEROSTNÝCH SUROVIN A PODOLOVANÉ ÚZEMÍ
- PROBLÉMOVÁ MÍSTA V DÁLKOVÝCH MIGRAČNÍCH KORIDORECH
- BARIÉRA V TRASE DÁLKOVÉHO MIGRAČNÍHO KORIDORU
- DÁLKOVÝ MIGRAČNÍ KORIDOR

VYUŽITÍ ÚZEMÍ

- VÝZNAMNÝ VODNÍ TOK
- ZASTAVĚNÉ ÚZEMÍ
- LOUKA / PASTVINA
- SAD / ZAHRADA
- LESNÍ PŮDA
- ORNÁ PŮDA
- VÝZNAMNÁ VODNÍ PLOCHA
- VODNÍ PLOCHA

Zdroj: Územní studie krajiny KHK

Územní studie krajiny Královéhradeckého kraje řadí obec do krajiny Broumovsko s cílovou kvalitou 11/2. Výřez mapy cílových kvalit dle této studie - viz obr. Na předchozí straně.

ÚP zohlednil obecná doporučení plynoucí z těchto odborných dokumentací, charakteristických znaků krajiny a zároveň respektoval dominanty v krajině.

Pro zachování typu krajinného rázu stanovil ÚP základní podmínky ochrany krajinného rázu a podmínky využití ploch s rozdílným způsobem využití, jež by měly nadále zajistit uchování těchto významných hodnot. Nejsou navrhována nová sídla v krajině, ani výrazné objekty narušující dochovaná měřítka krajiny. Rozvojové plochy jsou umístěny v návaznosti na jejich stávající typ. Zároveň je navrženo doplnění prvků ÚSES o místní biocentrum a doplnění, resp. stabilizování části místního biokoridoru LBK 11. V obecné rovině se pak připouští výsadba krajinné zeleně.

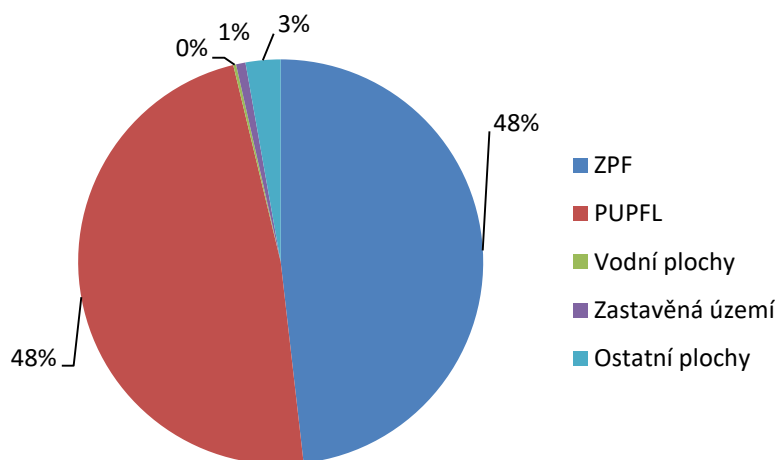
G.9.5 Koeficient ekologické stability

Jedním z ukazatelů zachovalosti a odolnosti území proti nenadálým rizikovým jevům (např. přívalové deště) je hodnota KES. Pro obec Suchý Důl má KES hodnotu 3,67 což poukazuje na přírodní a přírodě blízkou krajinu s výraznou převahou ekologicky stabilních struktur a nízkou intenzitou využívání krajiny člověkem. Tato obecná charakteristika však pro obec Suchý Důl platí s omezením, resp. konkretizací. Vysoká hodnota KES je především odrazem vysokého zastoupení lesních porostů, doplněné plochami TTP. Ve skutečnosti je však jižní a západní část v obou katastrálních územích s velkými plochami a půdními bloky zemědělské půdy. Ty jsou ekologicky méně stabilní. Navíc zde prvky ÚSES neplní zcela svoji funkci a z části jsou v současné době vedeny po ekologicky nestabilních plochách (orná půda). V obecné rovině zde ÚP navrhuje dosadbu krajinné zeleně zvýšení zatravnění, resp. provést revizi stávajícího stavu se stavem zápisu na listech vlastnictví a důsledné plnění navržených opatření v rámci Společných zařízení schválených v rámci KPÚ.

Pro udržení a možnému zvýšení hodnoty KES nenavrhuje ÚP nové rozsáhlé zpevněné plochy, ale naopak připouští v plochách s rozdílným způsobem využití činnosti, které by mohli přispět k mírnému zvýšení hodnoty KES.

Zastoupení druhů pozemků je znázorněno v následujícím grafu a tabulce (Zdroj: ČSÚ, stav ke dni 31. 12. 2016):

Druh pozemku	Výměra (ha)
ZPF	640
PUPFL	638
Vodní plochy	3
Zastavěná území	10
Ostatní plochy	37
Orná půda	237
Zahrady	13
TTP	390



Historické využívání krajiny bylo a je převážně zemědělské, s využitím travních porostů jako pastvin, doplněné pěstováním zemědělských plodin. V menší míře zde bylo využíváno lesních porostů jako zdroje dřeva. Od 19. Století se postupně v území rozvíjel turistický ruch.

ÚP respektuje prostorové uspořádání území, které vzniklo historickým vývojem. V návrhu využití území jsou respektována současná měřítka krajiny. ÚP nesnižuje estetickou hodnotu krajiny. Při zpracování ÚP byla respektována doporučení obsažená v Územní studii krajiny správního obvodu ORP Náchod. Negativní působení zemědělského areálu umístěného při severním okraji řešeného území umožňuje snížit obecně přípustnou výsadbou zeleně do krajiny, ať již ve formě plošné, liniové nebo solitérní. Zachovává působení stávajících dominant v krajině a výhledová místa, a to jak v západním okraji obce směrem do Polické pánve, tak od východního okraje místní části Slavný, kde je výhled do celé pánve a dále na Adršpaško, až po Vraní hory a Krkonoše. V současné době je otevřen i pohled do skalních měst, který se otevřel po kalamitním pádu lesních porostů. Tento stav je pouze dočasný a vzhledem k uchování lesních porostů v celcích a jejich poloze ve zvláště chráněném území (NPR Broumovské stěny, NPP Polické stěny) nelze trvat na jejich umělém udržení.

ÚP posiluje diverzifikaci krajiny stabilizací stávajících prvků ÚSES a jejich doplněním, návrhem vodní plochy a stromořadí. Připouští zeleň a drobné vodní plochy v plochách s rozdílným způsobem využití. Tato území a dílčí plochy budou plnit nejen funkci biologickou a estetickou, ale i ochrannou, především proti náhlým srážkovým přívalům a silným větrům (eolická eroze) a podpoří i migrační propustnost krajiny pro menší druhy živočichů a vytvoří podmínky pro šíření rostlin.

G.9.6 Územní systém ekologické stability

Vymezené prvky ÚSES regionální a místní úrovně jsou vymezeny na plochách vyšší ekologické stability, jsou funkční a umožňují tok energie, přesun druhů i přenos genetických informací. Funkčnost těchto prvků lze nadále zlepšovat v rámci péstebních opatření na PUPFLu, dosadbami zeleně na ZPF a ostatních plochách.

Z hlediska prostorového uspořádání jsou všechny prvky ÚSES upřesněny dle doporučené Metodiky MŽP ČR, ZÚR KHK (dle typu a úrovně prvku) a s ohledem na zajištění jejich plné funkčnosti (vyhláška MŽP ČR č. 395/1992 Sb., § 1). Prvky jsou vymezeny mimo zastavěné území a nezasahují do zastavitelných ploch. Regionální a místní prvky jsou vymezeny dle informací ze ZÚR KHK, resp. ÚAP, a na základě terénních průzkumů a konzultací zpřesněny na hranice pozemků nebo jejich lomových bodů dle aktuálního mapového podkladu KN.

U prvků místního významu došlo k menší úpravě celkové koncepce vyplývající z vyhodnocení stavu území a požadavků na jeho rozvoj. Provedená zpřesnění a změny nesnižují současnou funkčnost ÚSES jako celku a prvky jsou napojitelné vně hranice řešeného území.

Skladebné prvky ÚSES

Do východního okraje obce zasahuje nadregionální biokoridor NRBK.K941 a regionální biocentrum RBC.3 Broumovské stěny. Z tohoto biocentra vychází ze severního okraje západním směrem po společné hranici s obcí Hlavňov místní biokoridor LBK.Nový. Ten navazuje na místní biokoridor LBK.17 Suchý Důl, Hlavňovský potok. Ten přichází z obce Hlavňov a vede jižním směrem. Prochází západním okrajem zastavěného území obce a končí v místním biocentru LBC.16 Suchý Důl. Z něho vede jižním směrem místní biokoridor LBK.17/1 Suchý Důl, Klůček. Ten končí v nově vymezeném místním biocentru LBC.01 Klůček. Z tohoto biocentra vychází místní biokoridor LBK.11 Údolnice, který končí na hranici s městem Polce, kde navazuje na vymezený prvek ÚSES. Z biocentra Klůček vede jižním směrem místní biokoridor LBK.15/2 Šnoblák, který navazuje na vymezený prvek v sousední obci. Východním směrem z biocentra Klůček vede místní biokoridor LBK.15/1 U Kříže, který končí v místním biocentru LBC.14 Rybníčky pod Slavným. Z tohoto biocentra vychází východním směrem místní biokoridor LBK.15 Barešova Hora. Ten končí v regionálním biocentru RBC.3 Broumovské stěny.

Přehled prvků ÚSES:

Označení prvku	Typ prvku	Popis prvku – stav a návrh opatření	Stav a rozloha (ha)
NRBK.K941	L	Bory na skalních výchozech a přilehlých písčitých svazích doplněné dalšími druhy dřevin. Funkční	Stávající 23,1
RBC.3 Broumovské stěny	L	Bory na skalách a přilehlých písčitých svazích, na bohatších stanovištích doplněny bukem, javorem, smrkem a dalšími dřevinami. Funkční. Při obnově lesních porostů používat původní druhy příslušných biotopů stanovišť	Stávající 632,7
LBC.14 Rybníčky pod Slavným	S	Mladé lesní porosty s pozměněnou druhovou skladbou a kaskáda menších rybníčků. Funkční.	Stávající 9,0
LBC.16 Suchý Důl	L	Svahové bučiny a smrkové porosty na jižní straně ZÚ Suchý Důl. Funkční. Při obnově lesních porostů použít původních stanovištně vhodných dřevin (např. buk, javor, jedle).	Stávající 2,5
LBC.01 Klůček	L	Lesní porosty tvořené převážně smrkem. Na nízkém hřbetu jižně od obce. Pozměněná funkčnost. V rámci obnovy lesních porostů použít původních stanovištně vhodných dřevin (např. buk, javor, jedle).	Návrh 8,7
LBK.11 Údolnice	S	Biokoridor vymezený na lesních pozemcích a trvalých travních porostech. Omezeně funkční. V rámci obnovy lesních porostů použít původních stanovištně vhodných dřevin (např. buk, javor, jedle). Na TTP doplnit rozptýlenou krajinnou zeleň	Stávající 3,0
LBK.15 Barešova hora	T	Vymezený převážně na TTP. Ve východní části okraj orné půdy. Omezeně funkční. Ve východní části převod orné půdy na TTP. Na TTP doplnit rozptýlenou krajinnou zeleň	Stávající 4,0
LBK.15/1 U Kříže	T	Travní porosty svahů malé údolní nivy. Pro plnou funkčnost možno doplnit rozptýlenou krajinnou zeleň.	Stávající 0,7
LBK.15/2 Šnoblák	L	Lesní porosty tvořené převážně smrkem. Pozměněná funkčnost. V rámci obnovy lesních porostů použít původních stanovištně vhodných dřevin (např. buk, javor, jedle).	Stávající 4,5
LBK.17 Suchý Důl, Hlavňovský potok	S	Lesní porosty s pozměněnou druhovou skladbou, meze, sady a zahrady. V rámci obnovy lesních porostů použít původních stanovištně vhodných dřevin (např. buk, javor, jedle). Na TTP doplnit rozptýlenou krajinnou zeleň, včetně odrůd ovoce.	Stávající 4,6
LBK.171 Suchý Důl, Klůček	L	Lesní porosty tvořené převážně smrkem. Pozměněná funkčnost. V rámci obnovy lesních porostů použít původních stanovištně vhodných dřevin (např. buk, javor,	Stávající 1,6

		jedle).	
LBK.Nový	S	Smíšený biokoridor na společné hranici s obcí Hlavňov vymezený na lesních pozemcích a trvalých travních porostech. Omezeně funkční. V rámci obnovy lesních porostů použít původních stanovištně vhodných dřevin (např. buk, javor, jedle). Na TTP doplnit rozptýlenou krajinnou zeleň	Stávající 1,6

Vysvětlivky:

Význam prvku: *RBC – regionální biocentrum,*

NRBK – nadregionální biokoridor,

LBC – místní biocentrum,

LBK – místní biokoridor.

Typ prvku (nejméně 75 % plochy):

T – trvalý travní porost,

V – vodní, L – lesní,

S – smíšený.

Protipovodňová opatření a liniové stavby dopravní a technické infrastruktury budou projektovány a umístovány tak, aby neohrozily trvalou funkčnost jednotlivých prvků ÚSES. Především se jedná o volbu vhodné trasy a přednostní využití současných tras technické infrastruktury. Pokud to technické podmínky umožňují, tak tyto stavby přednostně umísťovat pod úroveň terénu. Volit období realizace do doby, kdy bude daný prvek nejméně ohrožen. Na plochách ÚSES a v jejich blízkosti je nutné vyloučit činnosti, které by mohly vést k trvalému ochuzení druhové bohatosti, ke snížení ekologické stability a narušení funkčnosti. Především se jedná o trvalé změny v dochovaných prvcích krajiny a způsobu obhospodařování nebo umísťování takových činností, které mohou svým dopadem omezit využívání daného prvku – např. hlukem, odpadními látkami apod. Veškeré zásahy v prvcích ÚSES musí být podřízeny zájmu o jejich trvalou funkčnost a musí být koordinovány. Při výsadbě a obnově prvků ÚSES používat výhradně původní druhy rostlin odpovídající stanovištním podmínkám, což je nedílný předpoklad udržení a zlepšování funkčnosti těchto prvků.

G.9.7 Prostupnost krajiny

Biologická prostupnost krajiny je omezená (velikost a způsob využití půdních bloků, poloha zastavěných území a koridor silnice procházející napříč územím).

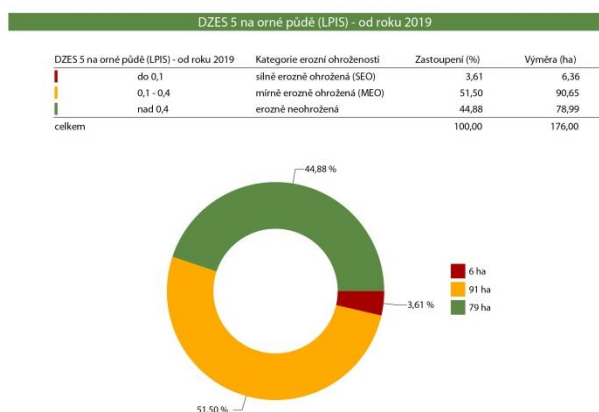
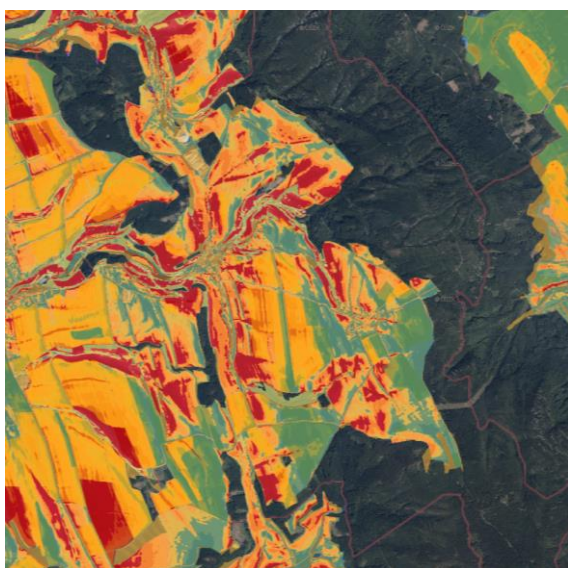
Využitím nových ploch navrhovaných v ÚP nedojde ke snížení průchodnosti krajiny.

V rámci údržby vodních toků ÚP doporučuje odstraňovat migrační bariéry a nové nevytvářet, podporovat revitalizaci drobných vodotečí. ÚP připouští krajinnou zeleň na plochách s rozdílným způsobem využití v nezastavěném území, jejíž realizací dojde k další podpoře biologické prostupnosti území. ÚP chrání stávající stromořadí a navrhuje jejich doplnění.

G.9.8 Eroze půd

Geologická eroze probíhá přirozeně, postupně přetváří reliéf území a je v souladu s půdotvorným procesem. Zrychlená eroze naopak smývá půdní částice v takovém rozsahu, že nemohou být nahrazeny půdotvorným procesem, jelikož tento probíhá mnohem pomaleji. Z uvedeného vyplývá, že vodní erozi nelze zcela eliminovat, lze ji však výrazně omezit. Na vznik vodní eroze má největší vliv sklonitost a délka pozemku po spádnici, dále pak vegetační pokryv, vlastnosti půdy a její náchylnost k erozi, přítomnost protierozních opatření a četnost výskytu přívalových srážek.

V řešeném území se nachází lokality silně ohrožené erozí, především na jihu a severu od Obce Suchý Důl.

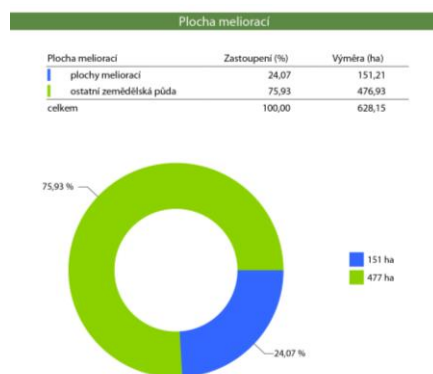
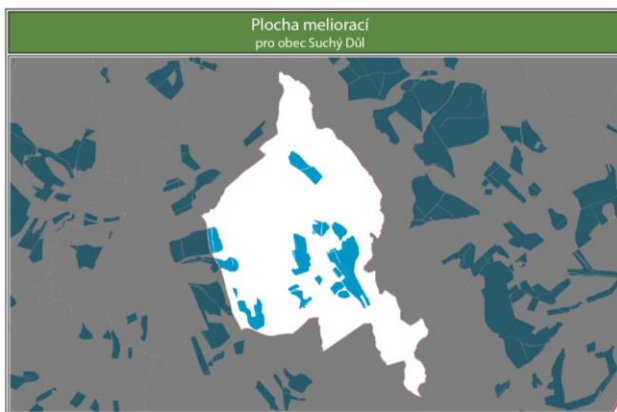


Zdroj: <https://mapy.vumop.cz/>

Zdroj: <https://statistiky.vumop.cz/>

V katastru obce již byly realizovány pozemkové úpravy, které vedly k zajištění lepšího prostorového a funkčního uspořádání pozemků a zajištění prostupnosti krajiny, rozčlenění velkých půdních bloků na menší části. Dále územní plán navrhuje doplňování a obnovu remízů do krajiny, výsadbu liniové zeleně podél cest a komunikací v podobě alejí, stromořadí a kombinací stromového a keřového patra či výsadbou solitérních stromů.

V řešeném území se nachází rozsáhlé plochy zmeliorované plošnou drenáží. Celkem se jedná o 151 ha.



Zdroj: <https://statistiky.vumop.cz/>

Dobývání ložisek nerostných surovin, sesuvná území

Geologické poměry v území jsou respektovány. V území se nenachází dobývací prostory a nejsou navrhovány nové plochy pro zásahy do horninového prostředí.

V území se nachází 4 potencionální sesuvná území a 1 aktivní sesuvné území. Z části se tato území nachází ve stávajícím zastavěném území s existující zástavbou. Aktivní i potencionální sesuvná území musí být pravidelně monitorovány a veškeré stavební nebo jiná činnosti s možností vlivu na svahové posuny musí být zabezpečeny a podmíněny podrobným inženýrskogeologickým průzkumem a z něj vyplývajících opatření.

G.9.9 Hygiena životního prostředí

Potenciálně negativní vlivy na veřejné zdraví jsou spojeny zejména s možným vlivem na čistotu ovzduší (zápachem), případně akustickým hlukem a u stávajících zemědělských statků s živočišnou výrobou. Ochranná pásma pro živočišnou výrobu jsou převzata ze stávajícího ÚPO.

H. VÝČET ZÁLEŽITOSTÍ NADMÍSTNÍHO VÝZNAMU, KTERÉ NEJSOU OBSAŽENY V ZÁSADÁCH ÚZEMNÍHO ROZVOJE

V území se nenacházejí další záležitosti nadmístního významu, které nejsou řešeny v Zásadách územního rozvoje.

I. VYHODNOCENÍ ÚČELNÉHO VYUŽITÍ ZASTAVĚNÉHO ÚZEMÍ A VYHODNOCENÍ POTŘEBY A VYMEZENÍ ZASTAVITELNÝCH PLOCH

Návrh územního plánu ve své koncepci preferuje výstavbu v zastavěném území před rozvojem do krajiny a záborem zemědělské půdy. Doplnění zástavby v zastavěném území je hospodárnější a ekologičtější možností rozvoje obce.

Volných reálně využitelných parcel v zastavěném území obce ovšem je omezené množství. Je potřeba tedy nabídku rozšířit zastavitelnými plochami.

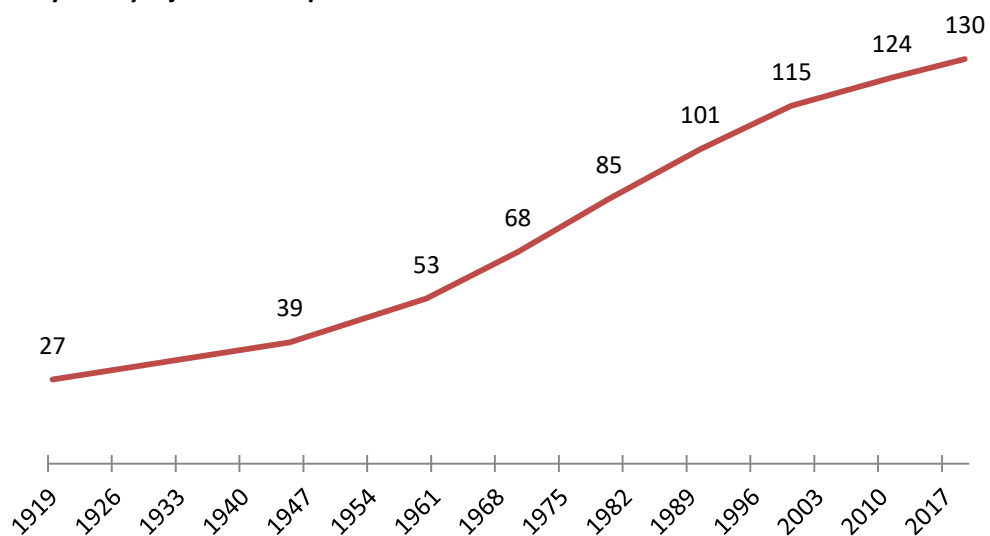
Dle demografického průzkumu v posledních deseti letech počet obyvatel stagnuje, spíše mírně ubývá, což je dáno především nedostatkem reálně využitelných stavebních parcel. Dle prognostik se očekává, že trend stagnace množství obyvatel bude pokračovat, V případě, že se podaří doplnit nabídku stavebních pozemků, je zde reálný předpoklad rozvoje obce a nárůstu počtu obyvatel.

Domovní fond		počet domů	Celkem
druh domu	bytové domy	4	177
	rodinné domy	173	
období výstavby domu	1919 a dříve	27	177
	1920-1945	12	
	1946-1960	14	
	1961-1970	15	
	1971-1980	17	
	1981-1990	16	
	1991-2000	14	
	2001 - 2011	9	
	nezjištěno	53	
obydlenost domu - obvyklý pobyt	obydlen (obvykle)	124	177
	neobydlen obvykle, neslouží k rekreaci	5	
	neobydlen z důvodu: slouží k rekreaci	48	

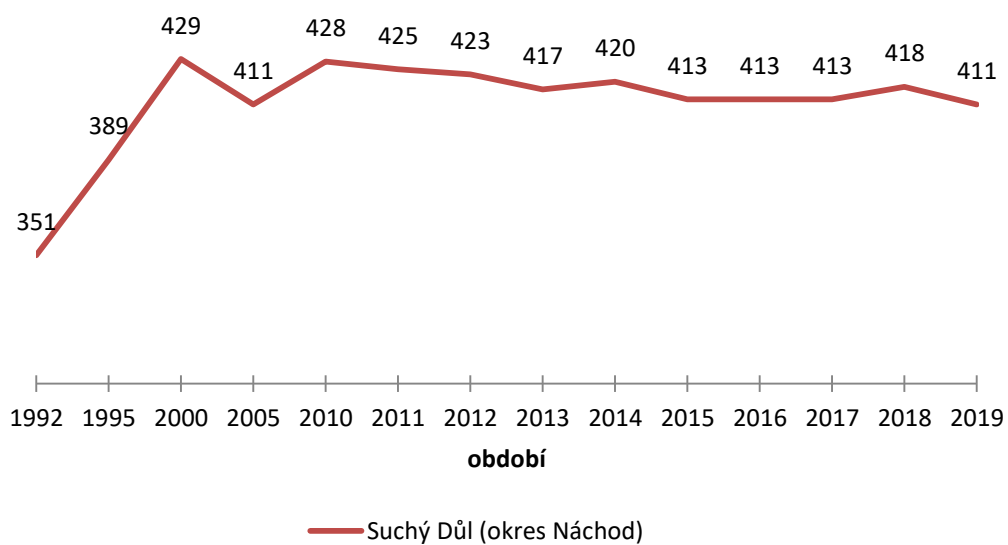
typ vlastníka domu/bytu	fyzická osoba	113	177
	obec	2	
	spoluvlastnictví vlastníků bytů (jednotek)	7	
	jiná právnická osoba	1	
	nezjištěno	54	

Zdroj: Český statistický úřad, Veřejná databáze [1] Období: 26.03.2011

Suchý Důl vývoj celkového počtu domů

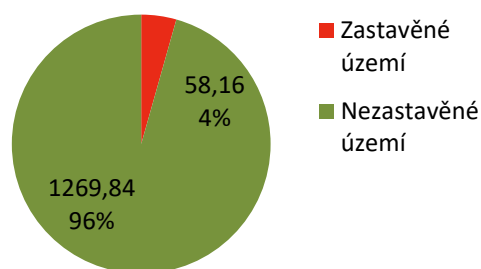


Počet obyvatel

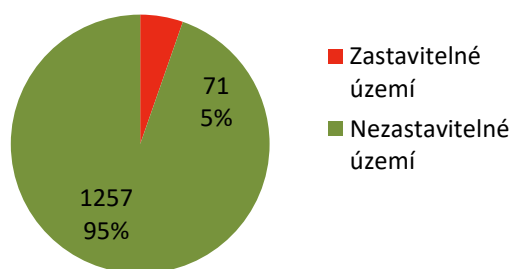


Řešené území má celkovou rozlohu 1328 ha. Zastavěné území bylo dle ÚPO Suchý Důl vymezeno o velikosti 58,16 ha. Na základě průzkumu území bylo zjištěno, že v nezastavěném území je 10 ha volných nezastavěných pozemků. Vzhledem k terénním, geologickým a majetkovým podmínkám samozřejmě není možné předpokládat, že by mohlo dojít k využití celkové kapacity území. Reálně je k výstavbě využitelných cca 50% z této plochy.

ÚPO Suchý Důl 1328 ha



ÚPO Suchý Důl 1328 ha



V Územním plánu obce Suchý Důl z roku 2000 vymezil celkem 7,05 ha ploch změn. V 1. Změně ÚPO Suchý Důl (2008) bylo v řešeném území vymezeno dalších 15,18 ha přestavbových a zastavitelných ploch. Celkem bylo tedy vymezeno ÚPO 22,23 ha zastavitelných a přestavbových ploch (bez liniových staveb a ekologických staveb). Mimo zastavěné území z toho bylo vymezeno celkem 12,84 ha. ÚPO tedy vymezoval zastavitelné území o rozloze 71 ha.

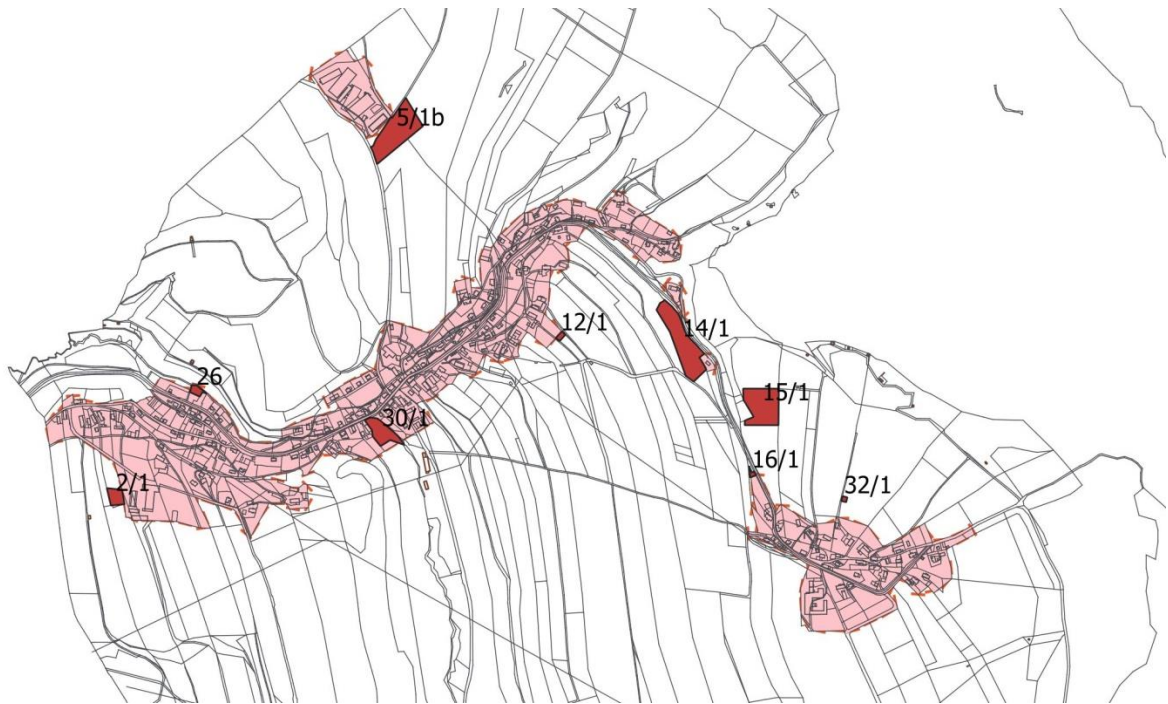
Z těchto zastavitelných ploch bylo využito 1,78 ha, tj 8% z kapacity rozvojových a přestavbových ploch. Kapacita zastavitelných ploch je tedy na první pohled dostatečná, nicméně majetkoprávní vztahy značnou část pozemků nedovolily využít. Výsledkem je, že i přes tuto (zdánlivě) velkou nabídku zastavitelných ploch pociťuje obec nedostatek stavebních pozemků a poptávka po nich je velká. Možnost nové výstavby a rozvoje obce komplikuje také významná úloha zemědělství pro obyvatele obce a tradice rodinných farem. Někteří vlastníci půdy preferují její hospodářské využití před prodejem nebo zastavěním. Z tohoto důvodu návrh územního plánu hledal i další možné lokality pro umístění zastavitelných ploch a mírně kapacitu zastavitelných ploch zvýšil. Je více než pravděpodobné, že i přes zvýšení nabídky zastavitelných ploch nedojde vzhledem k silnému vztahu některých místních obyvatel k zemědělské půdě, v řešeném území k žádné masivní výstavbě a bude pokračovat trend spíše velmi ojedinělé výstavby. Cílem územního plánu je nastolení větší pestrosti nabídky možných stavebních pozemků, vhodně umístěných a doplňujících strukturu sídel, definování jasné hranice mezi zastavitelným a nezastavitelným územím, za kterou by se již sídlo dále rozrůstat nemělo.

Při návrhu územního plánu byly stávající zastavitelné plochy prověřeny a většina ploch byla shledána jako lokality vhodné k zástavbě, podporující a doplňující strukturu zástavby, umístěné v návaznosti na zastavěné území, na sítě technické a dopravní infrastruktury. Také s přihlédnutím k zachování právní jistoty a kontinuity práva v čase byly tyto plochy převzaty do Návrhu územního plánu. Do Návrhu nebyly zahrnuty plochy, které významně koncepčně nenavazují na stávající zastavěné území, byla na nich vymezena koncepční plocha zeleně, nebo se již od plánovaného záměru upustilo.

Zastavitelné plochy definované platným ÚPO Suchý Důl, které nebyly do návrhu převzaty:

Označení plochy v ÚPO (Změně ÚPO)	Využití dle ÚPO	Plocha (ha)	Kapacita RD	Odůvodnění vypuštění plochy
26	BV	0,04	1	Plocha na okraji zastavěného území je kompozičně významným přechodem mezi zastavěným územím a krajinou. Z urbanistického hlediska je žádoucí ponechat plochu nezastavěnou. Rovněž z hlediska ekonomické náročnosti vybudování dopravní a technické infrastruktury je využití plochy k výstavbě nevýhodné.
2/1	TV	0,03		Od plánovaného záměru bylo upuštěno
14/1	BV	1,32	9	Byla upřednostněna ochrana krajiny a panoramat sídel. Plocha je umístěna koncepčně nevhodně, je vymezena mimo zastavěné území, mezi obcemi Suchý Důl a Slavný. Není žádoucí podporovat vznik nové zástavby bez kontaktu na zastavěné území sídel, které povede k postupnému propojení sídel a zvyšování ekonomické náročnosti pro obec.
15/1	OV	1,07		Byla upřednostněna ochrana krajiny a panoramat sídel. Plocha je umístěna koncepčně nevhodně, je vymezena mimo zastavěné území, mezi obcemi Suchý Důl a Slavný. Není žádoucí podporovat vznik nové zástavby bez kontaktu na zastavěné území sídel, které povede k postupnému propojení sídel a zvyšování ekonomické náročnosti pro obec. Do plochy zasahuje ochranné pásmo lesa.
16/1	BV	0,2	2	Byla upřednostněna ochrana krajiny a panoramat sídel. Plocha rozšiřuje zastavěné území koncepčně nevhodným způsobem postupného propojování sídel podél spojovací silnice, namísto preferovaného utváření kompaktních a oddělených sídel. Z urbanistického hlediska je žádoucí ponechat plochu nezastavěnou.
5/1b	VZ	1,3		Byla upřednostněna ochrana krajiny a panoramat sídel. Plocha je umístěna koncepčně nevhodně, je vymezena mimo zastavěné území. Není žádoucí podporovat vznik nové zástavby bez kontaktu na zastavěné území sídel, které povede k postupnému propojení sídel a zvyšování ekonomické náročnosti pro obec.
32/1	VZ	0,03		Od plánovaného záměru bylo upuštěno.
30/1	BV	0,46	4	Byla upřednostněna ochrana krajiny a panoramat sídel. Plocha je koncepčně významná z hlediska otevření průhledu centra obce do volné krajiny s údolím potoka. Plocha rovněž hraje roli v systému proti povodňové ochraně území, kdy zde může dojít k rozlivu vody a její zastavení by mělo negativní vliv na okolní zástavbu. Z urbanistického hlediska je žádoucí ponechat plochu nezastavěnou.
Celkem		4,45	16	

Schematická mapa ploch, které byly ze zastavitelného území vyjmuty:



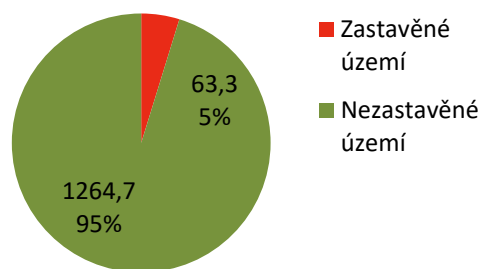
V rámci podpory udržitelného rozvoje a v souladu se ZUR a PUR podporuje územní plán výstavbu především v zastavěném území a nové zastavitelné plochy koncipuje do těsné návaznosti na stávající zastavěné území.

Rozvojové plochy byly vymezeny především dle následujících principů:

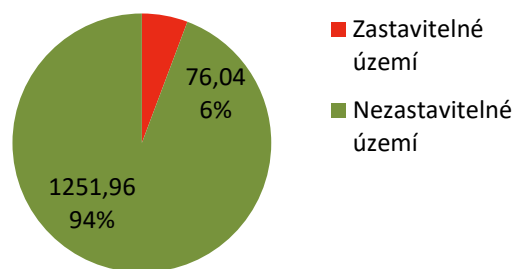
- Doplnění stávající urbanistické kompozice a struktury obce
- Návaznost na stávající zastavěné území obcí
- Návaznost na stávající dopravní a technickou infrastrukturu
- Respektování panoramat a výhledů
- Zohlednění limitů v obci
- Vymezení významných nezastavitelných ploch zeleně v obci

Návrh územního plánu zrevidoval vymezení zastavěného území. Zastavěné území tak činí celkem 63,3ha. Návrh územního plánu vymezuje celkem 12,37 ha rozvojových ploch. Zastavitelné území má tedy rozlohu 75,67 ha.

ÚP Suchý Důl návrh 1328 ha



ÚP Suchý Důl návrh 1328 ha



Tabulka zastavitelných rozvojových ploch:

Označení plochy	Využití	Plocha (ha)	Kapacita (počet RD)	Obsaženo v ÚPO	Odůvodnění
Z.01	SV.2, PU	1,1	8	ne	Plocha v těsné návaznosti na zastavěné území, rovinatý terén, napojení na stávající dopravní infrastrukturu, zástavba nebude nevhodně zasahovat do výhledů, doplňuje a navazuje na stávající urbanistickou strukturu.
Z.02	SV.2	0,51	4	ne	Plocha v těsné návaznosti na zastavěné území, rovinatý terén, napojení na stávající dopravní infrastrukturu, zástavba nebude nevhodně zasahovat do výhledů, doplňuje a navazuje na stávající urbanistickou strukturu.
Z.03	OU	0,95		ano	Plocha převzatá z původní ÚPD, pro záměry obce na zlepšení vybavenosti sídla bez negativního vlivu na výhledy a kompozici sídla.
Z.04	SV.1	0,51	5	ano	Plocha převzatá z původní ÚPD v těsné návaznosti na zastavěné území obce, proluka v zastavěném území, doplňuje a navazuje na stávající urbanistickou strukturu.
Z.05	BV.4	3,69	26	ano	Plocha převzatá z původní ÚPD, v těsné návaznosti na zastavěné území, rovinatější terén, částečné napojení na stávající dopravní infrastrukturu, zástavba nebude nevhodně zasahovat do výhledů, doplňuje a navazuje na stávající urbanistickou strukturu. Využití plochy je podmíněno územní studií, která bude respektovat navrženou přeložku VN.
Z.06	SV.1	0,14	1	ano	Plocha převzatá z původní ÚPD, v těsné návaznosti na zastavěné území, rovinatý terén, napojení na stávající dopravní infrastrukturu, zástavba nebude nevhodně zasahovat do výhledů, doplňuje a navazuje na stávající urbanistickou strukturu.
Z.07	SV.2	0,52	4	ano	Plocha v těsné návaznosti na zastavěné území, převzatá z původní ÚPD,

					navazující a doplňující stávající urbanistickou strukturu, bez negativního vlivu na kompoziční výhledy Využití plochy je podmíněno uzavřením dohody o parcelaci.
Z.08	SV.2	0,1	1	ano	Plocha v těsné návaznosti na zastavěné území, převzatá z původní ÚPD doplňuje a navazuje na stávající urbanistickou strukturu.
Z.09	BV.2	0,72	5	ano	Plocha v těsné návaznosti na zastavěné území, převzatá z původní ÚPD doplňuje a navazuje na stávající urbanistickou strukturu.
Z.10	BV.2	0,17	2	ne	Plocha v těsné návaznosti na zastavěné území, rovinatý terén, napojení na stávající dopravní a technickou infrastrukturu, zástavba nebude nevhodně zasahovat do výhledů. Doplňuje a navazuje na stávající urbanistickou strukturu.
Z.11	BV.2	0,23	2	ano	Plocha převzatá z původní ÚPD v těsné návaznosti na zastavěné území, doplňuje a navazuje na stávající urbanistickou strukturu.
Z.12	BV.2	0,15	1	ne	Plocha v těsné návaznosti na zastavěné území, proluka v zastavěném území doplňuje a navazuje na stávající urbanistickou strukturu.
Z.13	SV.3, PU	0,51	4	ano	Plocha převzatá z původní ÚPD v těsné návaznosti na zastavěné území, navazující a doplňující stávající urbanistickou strukturu, zástavba nebude nevhodně zasahovat do výhledů, doplní kompaktní vzhled sídla
Z.14	SV.3	1,45	10	ne	Plocha v těsné návaznosti na zastavěné území, doplňuje a navazuje na stávající urbanistickou strukturu, doplňuje kompaktnost sídla Slavný v jeho centrální části, bez negativního vlivu na kompoziční výhledy, napojení na stávající dopravní a technickou infrastrukturu Využití plochy je podmíněno územní studií, která bude respektovat navrženou přeložku VN.
Z.15	SV.3	0,37	3	ne	Plocha v těsné návaznosti na zastavěné území, proluka v zastavěném území, doplňuje a navazuje na stávající urbanistickou strukturu napojení na stávající dopravní a technickou infrastrukturu. Pro území je navržena přeložka vodovodu.
Z.16	SV.3	0,49	5	ano	Plocha převzatá z původní ÚPD v těsné návaznosti na zastavěné území a dopravní a technickou infrastrukturu, navazující a doplňující stávající urbanistickou strukturu, zástavba nebude nevhodně zasahovat do výhledů, doplní kompaktní vzhled sídla
Z.17	DS	0,20		ne	Plocha pro odstavné parkoviště je strategicky umístěná v návaznosti na turistické trasy a řeší problém

					nedostatku parkovacích míst pro turisty.
Z.18	DS	0,11		ne	Rozšíření stávajícího parkoviště řeší problém nedostatku parkovacích míst pro turisty.
Z.19	SV.4	0,45	2	ano	Plocha převzatá z původní ÚPD a rozšířená v logice doplnění kompaktnosti zastavitelného území a záměru rozšíření hospodářské činnosti statku, v těsné návaznosti na zastavěné území, rovinný terén, napojení na stávající dopravní infrastrukturu. Zástavba nebude nevhodně zasahovat do výhledů, bude doplňovat a navazovat na stávající urbanistickou strukturu.
Celkem nové		4,06	28		
Celkem		12,37	83		

Tabulka ploch přestavby:

Označení plochy	Využití	Plocha (ha)	Odůvodnění
P.01	TU	0,15	Plocha technické infrastruktury pro zřízení sběrného dvora, vhodné umístění z hlediska napojení na stávající dopravní infrastrukturu a využití brownfieldu zemědělsko-výrobního areálu
P.02	PU	0,06	Návrh veřejného prostranství v centru obce Slavný
P.03	PU	0,15	Návrh veřejného prostranství s rybníkem v centru obce Suchý Důl
Celkem		0,36	

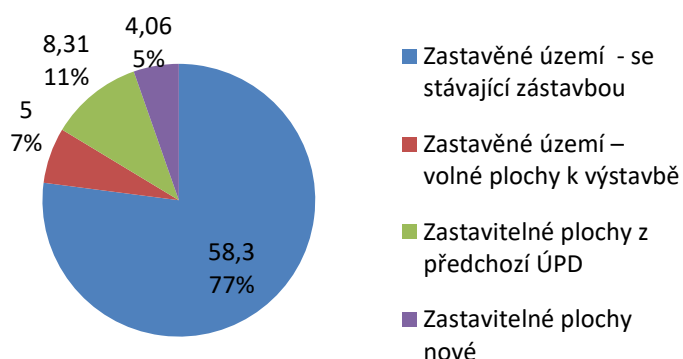
Návrh územního plánu ponechává přibližně stejné množství zastavitelných ploch, jako navrhoval ÚPO Suchý Důl a 1. Změna ÚPO. Nárůst zastavitelného území vůči krajině je dán především odlišným vymezením zastavěného území. v Územní plán respektuje metodiku Intravilánu 1966, ve kterém zastavěné území zaujímá i některé plochy zemědělské půdy a trvalých travních porostů přiléhající k zastavěným pozemkům. Zastavěné území se tedy zvětšilo z 58,2 ha na 63,3 ha.

Bilance návrhu územního plánu:

Bilance návrhu územního plánu	Plocha	Kapacita RD
Zastavěné území - se stávající zástavbou	58,3 ha	
Zastavěné území – volné plochy k výstavbě	5 ha	35
Zastavěné území celkem	63,3 ha	
Zastavitelné plochy převzaté z předchozí ÚPD	8,31 ha	55
Zastavitelné plochy rušené z předchozí ÚPD	-4,45 ha	-16
Zastavitelné plochy nové	4,06 ha	28
Zastavitelné plochy celkem	12,37 ha	83

Zastavitelné území celkem	75,67 ha	118
---------------------------	----------	-----

Zastavitelné území celkem 75,67 ha



Územní rezervy vymezuje návrh územního plánu jako výhled do budoucna, v místech kde by z urbanistického hlediska vhodně doplnily stávající strukturu sídel, zástavba by nevhodně nezasahovala do výhledů a navázala na dopravní a technickou infrastrukturu.

Územní plán vymezuje tyto územní rezervy:

Označení ÚR	Využití	Plocha (ha)	Kapacita (počet RD)	Obsaženo v ÚPO	Odůvodnění
R.01	BV.4	0,43	4	ne	Plocha v těsné návaznosti na zastavěné území, rovinatý terén, napojení na stávající dopravní infrastrukturu, zástavba nebude nevhodně zasahovat do výhledů, doplňuje a navazuje na stávající urbanistickou strukturu.
R.02	SV.3	0,55	5	ne	Plocha v těsné návaznosti na zastavěné území, rovinatý terén, napojení na stávající dopravní infrastrukturu, zástavba nebude nevhodně zasahovat do výhledů, doplňuje a navazuje na stávající urbanistickou strukturu.
R.03	SV.3	1,4	12	ne	Plocha převzatá z původní ÚPD v těsné návaznosti na zastavěné území obce, proluka v zastavěném území, doplňuje a navazuje na stávající urbanistickou strukturu.

J. VÝČET PRVKŮ REGULAČNÍHO PLÁNU

Územní plán nenavrhuje území k řešení regulačním plánem.

K. VYHODNOCENÍ PŘEDPOKLÁDANÝCH DŮSLEDKŮ NAVRHOVANÉHO ŘEŠENÍ NA ZEMĚDĚLSKÝ PŮDNÍ FOND A POZEMKY URČENÉ K PLNĚNÍ FUNKCE LESA

Vyhodnocení záborů zemědělského půdního fondu je zpracováno na zastavitelných plochách mimo zastavěné území. Návrh územního plánu je koncipován tak, aby zástavba byla umístována především do již zastavěného území, vyplňováním stávajících proluk. Jako nové zastavitelné plochy využívá především ploch vymezených původním územním plánem a jeho změnou. Dále vymezuje územní plán nové zastavitelné plochy, nahrazující plochy, které byly z původní ÚPD vypuštěny. Všechny zastavitelné plochy navazují na stávající zastavěné území.

Při návrhu územního plánu byly respektovány podmínky ochrany ZPF, vyplývající ze zákona č. 334/1992 Sb. O ochraně ZPF a vyhlášky č.271/2019 Sb. o stanovení postupů k zajištění ochrany zemědělského půdního fondu. Třídy ochrany jsou v souladu s vyhláškou č. 48/2011 Sb.

Jihovýchodní část území tvoří hřeben Božanovského Špičáku, po jehož svazích stékají úzkými roklemi drobné vodní toky západním směrem do toku Třeslice a severovýchodním směrem do Martínkovického potoka č.h.p. 2-04-03-019. Severní část území spadá do povodí Hlavňovského potoka č.h.p. 1-01-03-015. Střední a západní část území, včetně zastavěného území obce Suchý Důl a místní části Slavný patří do povodí vodního toku Ledhujka č.h.p. 1-01-03-018, který se spojuje ze tří směrů – z Hruškova a Hájkovy rokly a od sídla Slavný. V území je vodní režim půd ovlivňován melioračními stavbami. Zastavitelné plochy navržené územním plánem zabírají 0,96ha odvodněných ploch. Na všech odvodněných plochách při jejich zástavbě budou provedena opatření, která zajistí funkčnost navazujících melioračních systémů na sousedních parcelách. K zachování hydrologických a odtokových poměrů v území, bude na nově zastavěných plochách dešťová voda zasakována v místě.

Zastavitelné plochy jsou vymezeny na zemědělských půdách těchto BPEJ:

7.25.04 (III.) 7.25.44 (V.)

7.40.89 (V.)

8.35.24 (III.) 8.35.44 (V.)

8.40.89 (V.)

8.50.01 (III.)

Zábory ZPF:

Označení plochy	Obsaženo v původní ÚPO	Navržené využití	BPEJ	Třída ochrany ZPF	Zábor ZPF dle BPEJ (ha)	Zábor ZPF dle druhu pozemků (ha)			Ostatní	Plocha celkem (ha)	Meliorace
						Orná půda	Zahrada	TTP			
Z.01	x	SV.2, PU	7.25.04	III.	0,88	0,88			0,22	1,1	ano
Z.02	x	SV.2	7.25.04	III.	0,51			0,51		0,51	ne
Z.03	ano	OU	7.40.89	V.	0,53			0,53		0,95	ne
			7.25.44	V.	0,42		0,42				
Z.04	ano	SV.1	8.35.24	III.	0,01			0,01	0,01	0,51	ne
			7.40.89	V.	0,49		0,49	ne			
Z.05	ano	BV.4	8.35.24	III.	3,69		0,7	2,99		3,69	ne
Z.06	ano	SV.1	8.35.44	V.	0,14		0,01	0,13		0,14	ne
Z.07	ano	SV.2	8.35.24	III.	0,52			0,52		0,52	ne
Z.08	ano	SV.2	8.40.89	V.	0,1		0,04	0,06		0,1	ne
Z.09	ano	BV.2	8.40.89	V.	0,72		0,06	0,66		0,72	ne
Z.10	x	BV.2	8.40.89	V.	0,17		0,08	0,09		0,17	ne
Z.11	ano	BV.2	8.40.89	V.	0,05			0,04		0,24	ne
			8.35.44	V.	0,19		0,19				
Z.12	x	BV.2	8.40.89	V.	0,15		0,07	0,08		0,15	ne
Z.13	ano	SV.3, PU	8.35.24	III.	0,47		0,13	0,34	0,04	0,51	ano
Z.14	x	SV.3, PU	8.35.24	III.	1,34	0,43		0,91	0,11	1,45	ne
Z.15	x	SV.3	8.50.01	III.	0,37	0,25		0,12		0,37	ano
Z.16	ano	SV.3	8.35.24	III.	0,01	0,1				0,49	ano
			8.50.11	III.	0,47	0,19		0,28			
			8.50.01	III.	0,01			0,1			
Z.17	x	DS	8.40.89	V.	0,20			0,20		0,20	ne
Z.18	x	DS	8.50.01	III.	0,11	0,08		0,03		0,11	ano

Z.19	ano	SV.4	8.35.44	V.	0,45			0,45		0,45	ne
Celkem					11,99	1,93	0,96	9,15	0,38	12,37	

Zábory pro plochy změn v krajině - vodní plochy:

Označení plochy	Obsaženo v původní ÚPO	Navržené využití	BPEJ	Třída ochrany ZPF	Zábor ZPF dle BPEJ (ha)	Zábor ZPF dle druhu pozemků (ha)		Vodní plocha	Ostatní	Plocha celkem (ha)	Meliorace
						Orná půda	TTP				
K.01	ano	WU	7.25.44	V.	0				0,06	0,88	ne
			7.40.89.	V.					0,82		
K.02	ano	WU	7.58.00	II.	0,43		0,43	0,05		0,76	
			7.40.89	V.	0,27		0,27	0,01	ne		
Celkem					0,7	0	0,70	0,06	0,88	1,64	

Zábory ZPF dle tříd ochrany:

Tř. ochrany	Z původní ÚPO (ha)	Nové (ha)	Celkem (ha)
II.	0,43	0	0,043
III.	2,32	6,07	8,39
V.	0,27	3,6	3,87
celkem	3,02	9,67	12,69

Zábory PUPFL:

Územní plán nenavrhuje zábory na pozemky plnící funkci lesa.

L. OCHRANA OBYVATELSTVA

Řešené území nepatří mezi oblasti se stálým možným ohrožením.

Ochrana území před průchodem průlomové vlny vzniklé zvláštní povodní

V řešeném území se nenachází záplavová oblast. V území je existující systém suchých poldrů sloužících k ochraně proti bleskovým povodním, který je v územním plánu navržen k doplnění. Dále jsou ke zmírnění účinků povodní navrženy dvě záchytné vodní nádrže na západě území v okolí říčky Ledhujky.

Zóna havarijního plánování

V území se nenachází zóny havarijního plánování dle zákona č.59/2006 Sb.

Ukrytí obyvatelstva v důsledku mimořádné události

V území se nenachází stálý ukrytí civilní obrany. V podmínkách tísně lze dočasně využít budovy základní školy v Suchém Dole.

Evakuace obyvatelstva a jeho ubytování

Při evakuaci obyvatelstva bude v případě potřeby využita budova školy v Suchém Dole.

Skladování materiálu civilní ochrany a humanitární pomoci

V obci není zřízen sklad materiálu civilní obrany a humanitární pomoci.

Vymezení a uskladnění nebezpečných látek mimo současně zastavěná a zastavitelná území obce.

Na území obce nejsou skladovány nebezpečné látky.

Záchranné, likvidační a obnovovací práce pro odstranění nebo snížení škodlivých účinků kontaminace, vzniklých při mimořádné události

Pro dekontaminaci je možné využít pozemků, kde nehrozí průnik do vodních toků. Pro vymezení vhodných lokalit je zapotřebí odborná vyhledávací studie.

Ochrana před vlivy nebezpečných látek skladovaných v území

Na území obce nejsou skladovány nebezpečné látky.

Nouzové zásobování obyvatelstva vodou a elektrickou energií

Nouzové zásobování obyvatelstva vodou je možné ze studní nebo mobilních cisteren. Nouzové zásobování elektrickou energií bude zajištěno mobilními generátory. V řešeném území se nenachází významnější zdroje energie.

M. VYHODNOCENÍ PŘIPOMÍNEK, VČETNĚ JEHO ODŮVODNĚNÍ

POUČENÍ

Proti Územnímu plánu Suchý Důl vydanému formou opatření obecné povahy nelze podat opravný prostředek v souladu s § 173 odst.2 zákona č. 500/2004 SB., správní řád, v platném znění.

Do opatření obecné povahy (OOP) může každý nahlédnout u správního orgánu, který OOP vydal.

razítko obce

.....
Klímová Blanka

starostka obce

.....
DiS. Kohlová Tereza

místostarostka obce

Toto opatření obecné povahy (ÚP Suchý Důl) nabývá účinnosti dle ustanovení § 173 odst. 1 zákona č. 500/2004 Sb., správní řád, patnáctým dnem po dni vyvěšení veřejné vyhlášky, kterou se vydání tohoto opatření oznamuje.