



ÚZEMNÍ PLÁN POLICE NAD METUJÍ

změna č. 5

TEXTOVÁ ČÁST ODŮVODNĚNÍ

Zpracovatel změny č. 5 ÚP Police nad Metují:

Ing. arch. Pavel Metelka
autorizovaný architekt ČKA 04 178 (A.1)
Čajkovského 958 • 500 09 Hradec Králové 9
IČO: 04415248
+420 723 663 083 • pavel.metelka68@gmail.com

Zadavatel:

Město Police nad Metují
Masarykovo nám. 98 • 549 54 Police nad Metují
IČO: 00272949

Pořizovatel změny č. 5 ÚP Police nad Metují:

Městský úřad Náchod
odbor výstavby a územního plánování
Masarykovo náměstí 40 • 547 01 Náchod

OBSAH TEXTOVÉ ČÁSTI ODŮVODNĚNÍ ZMĚNY Č. 5

A.	POSTUP PŘI POŘÍZENÍ ZMĚNY Č. 5 ÚP POLICE NAD METUJÍ.....	3
B.	VYHODNOCENÍ SOULADU S POLITIKOU ÚZEMNÍHO ROZVOJE A ÚZEMNĚ PLÁNOVACÍ DOKUMENTACÍ VYDANOU KRAJEM, VYHODNOCENÍ KOORDINACE VYUŽÍVÁNÍ ÚZEMÍ Z HLEDISKA ŠIRŠÍCH VZTAHŮ	3
	B.1. Soulad s Politikou územního rozvoje ČR	3
	B.2. Soulad se zásadami územního rozvoje Královéhradeckého kraje	4
	B.3. Soulad z hlediska širších vztahů a sousedních obcí.....	13
C.	VYHODNOCENÍ SOULADU S CÍLI A ÚKOLY ÚZEMNÍHO PLÁNOVÁNÍ, ZEJMÉNA S POŽADAVKY NA OCHRANU ARCHITEKTONICKÝCH A URBANISTICKÝCH HODNOT V ÚZEMÍ A POŽADAVKY NA OCHRANU NEZASTAVĚNÉHO ÚZEMÍ.....	13
	C.1. Vyhodnocení souladu s Územní studií krajiny královéhradeckého kraje	14
	C.2. Vyhodnocení souladu s Územní studií krajiny správního obvodu ORP Náchod	16
D.	VYHODNOCENÍ SOULADU S POŽADAVKY STAVEBNÍHO ZÁKONA A JEHO PROVÁDĚCÍCH PRÁVNÍCH PŘEDPISŮ	17
E.	VYHODNOCENÍ SOULADU S POŽADAVKY ZVLÁŠTNÍCH PRÁVNÍCH PŘEDPISŮ A SE STANOVISKY DOTČENÝCH ORGÁNŮ PODLE ZVLÁŠTNÍCH PRÁVNÍCH PŘEDPISŮ, POPŘÍPADĚ S VÝSLEDKEM ŘEŠENÍ ROZPORŮ	17
F.	ZPRÁVA O VYHODNOCENÍ VLIVŮ NA UDRŽITELNÝ ROZVOJ ÚZEMÍ OBSAHUJÍCÍ ZÁKLADNÍ INFORMACE O VÝSLEDKÁCH TOHOTO VYHODNOCENÍ VČETNĚ VÝSLEDKŮ VYHODNOCENÍ VLIVŮ NA ŽIVOTNÍ PROSTŘEDÍ.....	17
G.	STANOVISKO KRAJSKÉHO ÚŘADU PODLE § 50 ODS. (5) STAVEBNÍHO ZÁKONA.....	18
H.	SDĚLENÍ, JAK BYLO STANOVISKO PODLE § 50 ODS. (5) STAVEBNÍHO ZÁKONA ZOHLEDNĚNO S UVEDENÍM ZÁVAŽNÝCH DŮVODŮ, POKUD NĚKTERÉ POŽADAVKY NEBO PODMÍNKY ZOHLEDNĚNY NEBYLY	18
I.	KOMPLEXNÍ ZDŮVODNĚNÍ PŘIJATÉHO ŘEŠENÍ VČETNĚ VYBRANÉ VARIANTY	18
	I.1. Urbanistická koncepce	18
	I.2. Dopravní infrastruktura	20
	I.3. Technická infrastruktura.....	20
	I.4. Nakládání s odpady	21
	I.5. Obrana státu a ochrana obyvatelstva	21
	I.6. Koncepce uspořádání krajiny	21
J.	VYHODNOCENÍ ÚČELNÉHO VYUŽITÍ ZASTAVĚNÉHO ÚZEMÍ A VYHODNOCENÍ POTŘEBY VYMEZENÍ ZASTAVITELNÝCH PLOCH	22
	J.1. Aktualizace zastavěného území	22
	J.2. Vyhodnocení potřeby vymezení zastavitelných ploch	23
K.	VYHODNOCENÍ KOORDINACE VYUŽÍVÁNÍ ÚZEMÍ Z HLEDISKA ŠIRŠÍCH ÚZEMNÍCH VZTAHŮ	23

L.	VYHODNOCENÍ SPLNĚNÍ POŽADAVKŮ OBSAŽENÝCH V ROZHODNUTÍ ZASTUPITELSTVA OBCE O OBSAHU ZMĚNY ÚZEMNÍHO PLÁNU POŘIZOVANÉ ZKRÁCENÝM POSTUPEM .	23
M.	VÝČET ZÁLEŽITOSTÍ NADMÍSTNÍHO VÝZNAMU, KTERÉ NEJSOU ŘEŠENY V ZÁSADÁCH ÚZEMNÍHO ROZVOJE	24
N.	VYHODNOCENÍ PŘEDPOKLÁDANÝCH DŮSLEDKŮ NAVRHOVANÉHO ŘEŠENÍ NA ZEMĚDĚLSKÝ PŮDNÍ FOND A POZEMKY URČENÉ K PLNĚNÍ FUNKCE LESA	24
	N.1. Zábory ze zemědělského půdního fondu	24
	N.2. Zábory pozemků určených k plnění funkce lesa	25
O.	ROZHODNUTÍ O NÁMITKÁCH A JEJICH VYPOŘÁDÁNÍ.....	25
P.	VYHODNOCENÍ PŘIPOMÍNEK.....	25
Q.	OBSAH ODŮVODNĚNÍ ÚZEMNÍHO PLÁNU A POČET VÝKRESŮ K NĚMU PŘIPOJENÉ GRAFICKÉ ČÁSTI	25
R.	ÚPLNÉ ZNĚNÍ TEXTOVÉ ČÁSTI ÚZEMNÍHO PLÁNU POLICE NAD METUJÍ PO VYDÁNÍ ZMĚNY Č. 5	25

A. POSTUP PŘI POŘÍZENÍ ZMĚNY Č. 5 ÚP POLICE NAD METUJÍ

O pořízení Změny č. 5 ve zkráceném postupu podle § 55a) stavebního zákona rozhodlo zastupitelstvo města dne 22. 6. 2022 usnesením č. 5/3ZM/2022, určeným zastupitelem je stanoven Mgr. Jiří Škop.

Podkladem pro pořízení změny podle § 55a stavebního zákona je

- Stanovisko k návrhu obsahu změny Územního plánu Police nad Metují podle ust. §55a zákona č. 183/2006 Sb. vydané Krajským úřadem Královéhradeckého kraje, odborem životního prostředí a zemědělství/EIATO č.j. KUKHK-16142/ZP/2022 ze dne 21. 4 2022, v němž orgán ochrany přírody uvádí, že změnu územního plánu Police nad Metují není nutno posoudit z hlediska vlivů na životní prostředí podle § 10i zákona EIA.
- Stanovisko Agentury ochrany přírody a krajiny ČR, regionálního pracoviště Východní Čechy, oddělení Správa CHKO Broumovsko k vlivu záměru Změny Územně plánovací dokumentace města Police nad Metují na území evropsky významných lokalit a ptačích oblastí soustavy Natura 2000 ze dne 28.4.2022 č.j. 01945/VC/22:
záměr změny funkčního využití nemůže mít významný vliv na příznivý stav předmětu ochrany nebo celistvost evropsky významné lokality nebo ptačí oblasti. Z tohoto důvodu není nutno daný záměr dle ust. § 45i odst. 2 zákona dále posuzovat.

B. VYHODNOCENÍ SOULADU S POLITIKOU ÚZEMNÍHO ROZVOJE A ÚZEMNĚ PLÁNOVACÍ DOKUMENTACÍ VYDANOU KRAJEM, VYHODNOCENÍ KOORDINACE VYUŽÍVÁNÍ ÚZEMÍ Z HLEDISKA ŠIRŠÍCH VZTAHŮ

B.1. SOULAD S POLITIKOU ÚZEMNÍHO ROZVOJE ČR

Dne 7.2.2024 byla Vládou ČR schválena poslední Aktualizace č. 7 PUR ČR.

Předmětný návrh Změny č. 5 územního plánu Police nad Metují je v souladu s aktuálním zněním PÚR ČR.

Soulad s republikovými prioritami:

ad (14) *Změnou nejsou dotčeny přírodní, civilizační a kulturní hodnoty území. Vymezením nových zastavitelných ploch v těsné návaznosti na zastavěné území (B57/5 a B58/5) nedochází k narušení jedinečného rázu urbanistické struktury území, struktury osídlení a jedinečné kulturní krajiny, které jsou výrazem identity území, jeho historie a tradice.*

ad (14a) - (25) *není Změnou č. 5 dotčeno*

ad (26) *Zástavba ve Změně č. 5 vymezované zastavitelné plochy B57/5 je podmíněna podmínkou „zástavba objekty bydlení pouze mimo záplavové území Pěkovského potoka“.*

ad (27) - (31) *není Změnou č. 5 dotčeno. Vzhledem k zvýšené ochraně krajinného rázu nejsou v území navrhovány nové plochy výroby a výroby elektřiny, plynu a tepla.*

B.2. SOULAD SE ZÁSADAMI ÚZEMNÍHO ROZVOJE KRÁLOVÉHRADECKÉHO KRAJE

Zastupitelstvo Královéhradeckého kraje vydalo dne 8. 9. 2011 usnesením č.22/1564/2011 *Zásady územního rozvoje Královéhradeckého kraje* (dále jen „ZÚR KHK“) formou opatření obecné povahy, které nabylo účinnosti 16. 11. 2011.

Aktualizaci č. 1 ZÚR Královéhradeckého kraje schválilo Zastupitelstvo Královéhradeckého kraje dne 10. 9. 2018 usnesením č. ZK/15/1116/2018.

Aktualizace č. 2 Zásad územního rozvoje Královéhradeckého kraje nabyla účinnosti dne 12. 7. 2019.

Aktualizaci č. 4 ZÚR Královéhradeckého kraje schválilo Zastupitelstvo Královéhradeckého kraje dne 22. 6. 2020 usnesením č. ZK/29/2304/2020.

Aktualizaci č. 3 ZÚR Královéhradeckého kraje schválilo Zastupitelstvo Královéhradeckého kraje dne 22. 3. 2021 usnesením č. ZK/4/200/2021.

Aktualizaci č. 5 ZÚR Královéhradeckého kraje schválilo Zastupitelstvo Královéhradeckého kraje dne 27. 3. 2023 usnesením č. ZK/18/1306/2023.

Předmětný návrh Změny č. 5 Územního plánu Police nad Metují je v souladu s aktuálním zněním ZÚR KHK

B.2.1. Stanovení priorit územního plánování kraje pro zajištění udržitelného rozvoje území včetně zohlednění priorit stanovených v politice územního rozvoje

Priority územního plánování kraje jsou určeny ke konkretizaci cílů a úkolů územního plánování a požadavků na udržitelný rozvoj území v územně plánovací činnosti měst a obcí, kterými jsou stanovovány podmínky pro změny v konkrétních plochách. Při řešení Změny č. 5 byly tyto v aktuálním znění plně respektovány a splněny.

- tvorba územních podmínek pro rozvoj ekonomického potenciálu, včetně lokalizace progresivních ekonomických odvětví v technologicky náročných výrobních oborech založených na inovacích, výzkumu a vývoji, podnikatelských inkubátorů, inovačních center a vědecko-technologických parků, zejména v území vymezených rozvojových oblastí a rozvojových os,

... není Změnou č. 5 dotčeno

- tvorba územních podmínek pro rozvoj občanského vybavení nadmístního významu podporujícího sociální soudržnost obyvatel kraje a ekonomickou prosperitu kraje,

... není Změnou č. 5 dotčeno

- tvorba územních podmínek pro rozvoj dopravní infrastruktury nadmístního významu potřebné pro zajištění optimální dostupnosti území kraje z území sousedních krajů a Polské republiky včetně jeho vnitřní prostupnosti,

... není Změnou č. 5 dotčeno

- tvorba územních podmínek pro zmírnění negativních účinků tranzitní silniční a železniční dopravy na obyvatelstvo kraje vymezením vhodného plošného a prostorového uspořádání území,

zejména návrhem ploch pro bydlení v dostatečném odstupu od dopravně zatížených silnic a železnic, návrhem obchvatů a přeložek mimo intenzivně obydlená území anebo návrhem dalších vhodných stavebně technických, provozních či organizačních opatření

... *není Změnou č. 5 dotčeno*

- tvorba územních podmínek pro rozvoj a zvýšení atraktivity veřejné dopravy osob a environmentálně šetrných způsobů dopravy (zejména železniční, pěší a cyklistická doprava) a pro jejich vzájemnou provázanost, zejména utvářením podmínek pro zajištění přepravních vazeb jízdní kolo / automobil – autobus / trolejbus – vlak a vybavováním přestupních uzlů a přestupních míst kapacitně odpovídajícími veřejnými parkovišti pro osobní automobily typu Park and Ride (P+R) a odstavnými zařízeními pro jízdní kola typu Bike and Ride (B+R),

... *není Změnou č. 5 dotčeno*

- tvorba územních podmínek pro dobudování základní sítě kapacitních silnic D11 a D35 na území kraje,

... *není Změnou č. 5 dotčeno*

- tvorba územních podmínek pro zlepšování dopravní dostupnosti krajského města Hradec Králové ze všech částí Královéhradeckého kraje, při zvýšeném důrazu na dostupnost veřejnou dopravou osob,

... *není Změnou č. 5 dotčeno*

- tvorba územních podmínek pro zlepšování dopravní dostupnosti okrajových částí Královéhradeckého kraje, zejména Broumovska, Krkonoš a Orlických hor, s důrazem na zohlednění přírodních a krajinných hodnot těchto území, včetně ochranného statutu těchto území,

... *není Změnou č. 5 dotčeno*

- vytváření územních podmínek pro rozvoj cyklistické dopravy pro každodenní cesty mezi obcemi a jejich spádovými centry osídlení jakož i pro rekreační cyklistiku mezi významnými atraktivitami cestovního ruchu, přitom využívat pro vedení cyklotras přednostně přirozené krajinné osy

... *není Změnou č. 5 dotčeno*

- tvorba územních podmínek pro rozvoj technické infrastruktury nadmístního významu potřebné pro zajištění optimálního napojení a technické obsluhy rozvojových oblastí a ploch na tyto systémy,

... *není Změnou č. 5 dotčeno*

- vytváření územních podmínek pro dostupnost služeb spojů a elektronických komunikací, včetně rozvoje kapacitních sítí vysokorychlostního internetu a optických přístupových sítí,

... *není Změnou č. 5 dotčeno*

- vytváření územních podmínek pro zajištění kvalitního bydlení, včetně zajištění dodávky vody a zpracování odpadních vod v obcích nad 500 ekvivalentních obyvatel (splňujících požadavky na vysokou kvalitu života v současnosti i v budoucnosti) na celém území kraje a zlepšení vzhledu měst a obcí odpovídajícího charakteristickým podmínkám konkrétních částí historicky rostlé sídelní struktury,

... *není Změnou č. 5 dotčeno*

- vytváření územních podmínek pro připojení obyvatel na veřejnou kanalizaci a pro nezbytné rozšíření stávajících anebo výstavbu nových čističek odpadních vod nebo jejich intenzifikaci a

modernizaci, zejména v obcích ORP Broumov, Dvůr Králové nad Labem, Hořice a Jičín, vytváření územních podmínek pro rozvoj technické infrastruktury v oblasti zásobování vodou zejména na území ORP Jičín, Hradec Králové a Nový Bydžov,

... *není Změnou č. 5 dotčeno*

- vytváření územních podmínek pro zachování a další rozvoj polycentrické sídelní struktury území kraje založené na krajském městě Hradec Králové jako hlavním nadregionálním centru osídlení kraje, na městech Náchod, Trutnov, Jičín a Rychnov nad Kněžnou jako významných regionálních centrech osídlení kraje a na mikroregionálních centrech osídlení, městech Broumov, Jaroměř, Nové Město nad Metují, Dobruška, Kostelec nad Orlicí, Nový Bydžov, Hořice, Nová Paka, Dvůr Králové nad Labem a Vrchlabí a Červený Kostelec, plnicích ve struktuře osídlení kraje roli hlavních obslužných center osídlení s koncentrací občanského vybavení nadmístního významu zejména v oblasti školství, zdravotnictví, sociální péče, kultury či sportu a s koncentrací širokého spektra ekonomických aktivit generujících nabídku pracovních příležitostí v různých segmentech hospodářství,

... *není Změnou č. 5 dotčeno*

- posilování významu a rozvoj obslužného potenciálu subregionálních center osídlení Česká Skalice, Hostinné, Hronov, Chlumeck nad Cidlinou, Opočno a Týniště nad Orlicí,

... *není Změnou č. 5 dotčeno*

- respektování a další rozvoj specifických a jedinečných znaků sídelní struktury každé obce a zachování vzájemného prostorového oddělení jednotlivých sídel územím volné krajiny,

... *není Změnou č. 5 dotčeno*

- navrhování územních řešení směřujících k prevenci nežádoucí míry prostorové sociální segregace s negativními vlivy na sociální soudržnost obyvatel, zejména předcházet vzniku obytných území prostorově a provozně izolovaných od stabilizovaných obytných území a předcházet vzniku rozsáhlých obytných území bez zajištění jejich odpovídající veřejné prostupnosti,

... *Změnou č. 5 nejsou navrhovány plochy směřujících k prevenci nežádoucí míry prostorové sociální segregace s negativními vlivy na sociální soudržnost obyvatel*

- vytváření územních podmínek pro zvýšení kvality a dostupnosti veřejného občanského vybavení, zejména školství, zdravotnictví a sociální péče s ohledem na demografické trendy v počtu a věkové struktuře obyvatel a s ohledem na adekvátní i budoucí potřeby obyvatel za účelem zvýšení kvality života obyvatel kraje,

... *není Změnou č. 5 dotčeno*

- vytváření územních podmínek pro doplnění občanského vybavení na venkově (zdravotních, sociálních a kulturních služeb, sportovních a volnočasových zařízení),

... *není Změnou č. 5 dotčeno*

- vytváření územních podmínek pro zachování potenciálu zemědělství a lesního hospodářství, a pro ochranu orné a lesní půdy, zejména ve venkovských územích a oblastech, při zachování ekologických funkcí krajiny,

... *není Změnou č. 5 dotčeno*

- vytváření územních podmínek pro prostorově, provozně, funkčně a časově koordinovaný rozvoj území kraje, zejména využitím nástrojů stanovení pořadí změn v území a podmíněnosti rozvoje území realizací veřejné infrastruktury pro zajištění obsluhy území,
... není Změnou č. 5 dotčeno
- vytváření územních podmínek pro oživení místní ekonomiky obcí v hospodářsky problémových regionech, zejména vymezením ploch pro rozvoj ekonomických aktivit využívajících místní zdroje, místní produkty a rozvíjející tradiční hospodářská odvětví a lokální hospodářský potenciál území,
... není Změnou č. 5 dotčeno
- vytváření územních podmínek pro konkurenceschopnost a vyvážený rozvoj venkovských území a oblastí, při přednostním využití hospodářského a rekreačního potenciálu krajiny včetně cestovního ruchu,
... není Změnou č. 5 dotčeno
- v území podél hranice s Polskem a podél hranic se sousedními kraji vytváření územních podmínek pro vzájemnou kooperaci a provázanost sídelní struktury, veřejné infrastruktury, ekonomických aktivit a infrastruktury cestovního ruchu (zejména pěších, cyklistických či běžeckých tras, cyklostezek a hiposteze) na obou stranách hranice,
... není Změnou č. 5 dotčeno
- vytváření územních podmínek pro zlepšení dopravní prostupnosti a zabezpečení optimální dopravní obslužnosti území kraje s cílem zajištění dostupnosti pracovních příležitostí a občanského vybavení včetně rekreace pro všechny obyvatele kraje,
... není Změnou č. 5 dotčeno
- přednostní nové využití nevyužívaných nebo nedostatečně či nevhodně využívaných výrobních, skladových a dalších ploch a areálů, území opuštěných armádou a ploch vyžadujících asanaci a rekultivaci (brownfields) před plošným rozvojem zástavby mimo zastavěné území, zejména pak na úkor kvalitních zemědělských půd a ploch lesa,
... není Změnou č. 5 dotčeno
- navrhování a dimenzování nových rozvojových ploch s přihlédnutím k ochraně nezastavěného území a k současným i budoucím kapacitním i prostorovým možnostem a dostupnosti dopravní a technické infrastruktury, veřejných prostranství a občanského vybavení,
... není Změnou č. 5 dotčeno
- předcházení střetu vzájemně neslučitelných činností v území návrhem vhodného plošného a prostorového uspořádání území, zejména ochrana obytných a rekreačních území před negativními vlivy z koncentrovaných výrobních činností a z dopravy,
... není Změnou č. 5 dotčeno
- vymezení zastavitelných ploch, ploch přestavby a ploch a koridorů veřejné infrastruktury s důsledným vyhodnocením problematiky ochrany veřejného zdraví, zejména s ohledem na účinky, které bude možné předpokládat jako důsledek provozu vyplývajícího ze stanovených podmínek pro využití těchto ploch a koridorů (přípustné/nepřípustné funkční využití),
... není Změnou č. 5 dotčeno

- upřednostnění rozvoje výroby a skladování v prolukách a rozvojových rezervách uvnitř stávajících průmyslových zón a v bezprostřední vazbě na ně, před intenzivním rozvojem výrobních aktivit ve vizuálně exponovaných a přírodně citlivých polohách mimo zastavěné území a ve volné krajině,
... *není Změnou č. 5 dotčeno*
- územní podpora rozvoje aktivit vedoucích k dalšímu využívání odpadů jako surovin,
... *není Změnou č. 5 dotčeno*
- vytváření územních podmínek pro rozvoj a využití předpokladů území pro nadmístní turistické a rekreační aktivity odpovídající podmínkám turisticky významných území kraje při zachování a rozvoji hodnot území, zejména jedinečných předmětů ochrany přírody a krajiny, urbanistických struktur území, struktury osídlení a jedinečné kulturní krajiny a při respektování absorpční kapacity, limitů rozvoje a únosnosti daného území,
... *není Změnou č. 5 dotčeno*
- v oblastech turisticky zatím méně využívaných podpora rozvoje sítě infrastruktury cestovního ruchu, například sítě ubytovacích a stravovacích zařízení a spojitě sítě tras a stezek pro pěší turistiku, cyklistickou turistiku, hipoturistiku a běžecké lyžování, a to nejen v oblastech tradičně turisticky využívaných, ale také v oblastech turisticky zatím méně rozvinutých,
... *není Změnou č. 5 dotčeno*
- vytváření územních podmínek pro každodenní rekreaci obyvatel obcí v docházkové vzdálenosti z míst bydliště, zejména utvářením spojitého systému veřejných prostranství sídel s přímou prostorovou a provozní vazbou na navazující volnou krajinu, především na cestní síť v krajině, zajištěním prostupnosti volné krajiny pro pěší a cyklistický pohyb a vymezením souvislých ploch veřejně přístupné zeleně v sídlech a v bezprostřední vazbě na ně,
... *není Změnou č. 5 dotčeno*
- vytváření územních podmínek pro stabilizaci a rozvoj vedení mezinárodní cyklostezky č. 2 Labská, včetně zajištění návazností regionální sítě cyklotras na cyklostezku Labská,
... *není Změnou č. 5 dotčeno*
- vytváření územních podmínek pro rozvoj vodní turistiky na významných vodních tocích a vodních plochách a v jejich okolí, včetně rozvoje potřebné základní i doprovodné infrastruktury, a to při zohlednění přírodních hodnot a ochranného statutu konkrétního území,
... *není Změnou č. 5 dotčeno*
- tvorba územních podmínek zejména v oblasti dopravní infrastruktury pro rozvoj cestovního ruchu využívajícího charakteristických podmínek jednotlivých turisticky významných území kraje,
... *není Změnou č. 5 dotčeno*
- vymezení zastavitelných ploch a stanovování podmínek jejich využití v záplavových územích jen ve zcela výjimečných a zvlášť zdůvodněných případech především v oblastech s významným povodňovým rizikem, kde je vysoké nebo střední povodňové ohrožení,
... *zástavba ve Změně č. 5 v nově vymezené zastavitelné ploše B57/5 je podmíněna podmínkou „zástavba objekty bydlení pouze mimo záplavové území Pěkovského potoka“.*
- vytváření územních podmínek pro zadržování, vsakování a využívání dešťových vod přímo v místě jejich spadu,

- ... podmínky pro likvidaci srážkových vod zasakováním nejsou Změnou č. 5 omezeny
- stanovování požadavků na budoucí využití území s ohledem na preventivní ochranu území a obyvatelstva před potenciálními riziky a přírodními katastrofami v území (záplavy, sesuvy půdy, eroze, sucho atd.) s cílem minimalizovat rozsah případných škod, zajišťování územní ochrany ploch potřebných pro umístění staveb a opatření na ochranu před povodněmi, pro zajištění přirozené retence srážkových vod i pro zajištění retence povrchových vod v území pro případná období sucha, pro protierozní opatření a pro území určená k rozlivům povodní,
... není Změnou č. 5 dotčeno
 - podpora protierozních opatření, akumulace a zvyšování přirozené retence srážkových vod v území, zachycování a regulovaného odvodu přívalových vod (protipovodňová opatření) včetně revitalizací říčních systémů a přírodě blízkých protipovodňových opatření,
... není Změnou č. 5 dotčeno
 - péče o půdní fond (ZPF a PUPFL) jako jednu z hlavních složek životního prostředí,
... vyhodnocení předpokládaných důsledků navrhovaného řešení na zemědělský půdní fond a pozemky určené k plnění funkce lesa je součástí odůvodnění Změny č. 5
 - minimalizace odnětí PUPFL a minimalizace omezení hospodaření na PUPFL při plánování liniových staveb dopravní a technické infrastruktury, zejména v územích s nízkou lesnatostí,
... vymezením zastavitelných plochy nejsou pozemky PUPFL dotčeny
 - vytváření územních podmínek pro zalesňování zemědělsky nevyužívaných pozemků s rozvinutou přirozenou sukcesí, optimálně v souvislosti s vymezením ÚSES, zejména pak v oblastech s nízkou lesnatostí,
... není Změnou č. 5 dotčeno
 - vytváření územních podmínek pro posílení krajinnotvorné funkce lesů a mimolesní zeleně,
... není Změnou č. 5 dotčeno
 - ochrana území s podzemními a povrchovými zdroji pitné vody pro zajištění dlouhodobého optimálního zásobování území kraje,
... není Změnou č. 5 dotčeno
 - ochrana území prvků územního systému ekologické stability nadregionálního a regionálního významu a zlepšování biologické propustnosti krajiny pro volně žijící živočichy i pro člověka, zejména známých a potenciálních migračních tras živočichů a silniční sítě, sítě veřejně přístupných účelových komunikací a pěších a cyklistických stezek, cest a pěšin ve volné krajině,
... není Změnou č. 5 dotčeno
 - ochrana kulturního dědictví spočívajícího v polycentrické sídelní struktuře, hodnotách zachovalých urbanistických celků včetně architektonických a archeologických památek.
... není Změnou č. 5 dotčeno

B.2.2. Zpřesnění vymezení rozvojových oblastí a rozvojových os a vymezení oblastí se zvýšenými požadavky na změny v území

Na území města nevymezují ani nezpřesňují ZÚR rozvojové oblasti a osy ani oblasti zvýšenými požadavky na změnu v území.

B.2.3. Zpřesnění vymezení specifických oblastí a vymezení dalších specifických oblastí nadmístního významu

Správní území města je dle ZÚR součástí *NSO1 Specifické oblasti Broumovsko*, pro kterou stanovuje Úkoly pro územní plánování:

- identifikovat hlavní póly a střediska ekonomického rozvoje oblasti a v nich poté vymezením ploch změn vytvářet podmínky pro ekonomický rozvoj a zkvalitnění veřejné infrastruktury nejen v oblasti cestovního ruchu,
... *není Změnou č. 5 dotčeno*
- vymezením ploch a koridorů pro dopravní infrastrukturu vytvářet územní předpoklady pro zlepšení dopravní dostupnosti republikových a příhraničních dopravních tahů,
... *není Změnou č. 5 dotčeno*
- koordinovat územně plánovací činnost a územní rozvoj oblasti s Polskou republikou, vytvářet předpoklady pro dosažení vyvážených podmínek udržitelného rozvoje území,
... *není Změnou č. 5 dotčeno*
- plochy změn využití území koordinovat zejména s jeho specifickými přírodními a kulturními hodnotami,
... *záměry na vymezení nových zastavitelných ploch nejsou umísťovány v konfliktních lokalitách*
- plochy změn využití území umísťovat především v zastavěném území nebo v bezprostřední vazbě na něj,
... *Změnou č. 5 zastavitelné plochy jsou vymežovány ve vazbě na stávající zastavěné území*

Kritéria a podmínky pro následné rozhodování o možných variantách změn v území a pro jejich posuzování zejména s ohledem na budoucí využití, význam, možná ohrožení, rozvoj a rizika:

- vytvoření podmínek pro stabilizaci a zlepšení životní úrovně obyvatelstva,
- zvýšení atraktivity území pro investory,
- vytvoření předpokladů pro dosažení vyvážených podmínek udržitelného rozvoje oblasti v souladu s ochranou přírody a krajiny,
- vytvoření podmínek pro vyvážené zajištění zájmů ekonomických a sociálních s výraznými zájmy ochrany přírody a krajiny,
- rozvoj ekonomických aktivit směřovat přednostně do správních a společenských center oblasti, tedy do měst Broumov, Teplice nad Metují, Meziměstí a Hronov,
- vytvářet územní podmínky pro rozvoj základní infrastruktury cestovního ruchu, zejména ubytovacích zařízení a měkkých a k přírodě šetrných forem cestovního ruchu, především pěší turistiky, cykloturistiky, hipoturistiky, běžeckého lyžování či agroturistiky
- respektování kulturních a civilizačních hodnot území, včetně urbanistického, architektonického a archeologického dědictví v daných územích.
... *není Změnou č. 5 dotčeno*

B.2.4. Zpřesnění vymezení ploch a koridorů vymezených v Politice územního rozvoje a vymezení ploch a koridorů nadmístního významu, ovlivňujících území více obcí, včetně ploch a koridorů veřejné infrastruktury, územního systému ekologické stability a územních rezerv u ploch územních rezerv stanovení využití, které má být provedeno

Na území města vymezil ÚP koridor územní rezervy R01 jako zpřesnění koridoru územní rezervy nadmístního významu dopravní infrastruktury *DS2pr pro přeložku II/303 v prostoru Pěkova* vymezeného v ZÚR KHK. Koridor územní rezervy byl vymezen v ZÚR KHK a v stávajícím platném územním plánu Police nad Metují byl v souladu s výše citovanou nadřazenou územně plánovací dokumentací vymezen a územně zpřesněn.

V rámci Aktualizace č. 1 ZÚR došlo k plošné redukci koridoru (mimo správní území Police n.M.) a jejímu vymezení pouze v severní části řešeného území. V Aktualizace č. 1 ZÚR KHK je na území města navrhována změna označení koridoru na DS7r... *Vymezený koridor územní rezervy pro realizaci přeložky II/303 v prostoru Pěkova není Změnou č. 5 dotčen.*

ÚP zpřesnil na území města skladebné části územního systému ekologické stability (dále jen „ÚSES“) nadregionálního a regionálního významu vymezené v ZÚR:

nadregionální biokoridor	K 94 B
regionální biocentra	RBC 528 Ostaš - Hejda - Rovný RBC 383 Broumovské stěny
regionální biokoridory	RK762 RK764 RK H038

... *Vymezený systém ÚSES není Změnou č. 5 dotčen*

B.2.5. Stanovení cílových kvalit krajiny, včetně územních podmínek pro jejich zachování nebo dosažení

ZUR KHK zařazuje město Police nad Metují do vymezené krajiny 11. Broumovsko

... *není Změnou č. 5 dotčeno*

B.2.6. Vymezení veřejně prospěšných staveb, veřejně prospěšných opatření, staveb a opatření k zajišťování obrany a bezpečnosti státu a vymezených asanačních území, pro které lze práva k pozemkům a stavbám vyvlastnit

Zastupitelstvem Královéhradeckého kraje vymezená veřejně prospěšná opatření jsou v územním plánu zpřesněny jako funkční bez potřeby jejich vymezení jako veřejně prospěšná opatření nebo je na území města vymezeno veřejně prospěšné opatření:

VU1. realizace částí regionálního biokoridoru R764

... *Vymezené veřejně prospěšné opatření VU01 ani funkční skladebné prvky ÚSES vymezená v ZÚR jako veřejně prospěšná opatření nejsou Změnou č. 5 dotčena*

B.2.7. Stanovení požadavků na koordinaci územně plánovací činnosti obcí a na řešení v územně plánovací dokumentaci obcí, zejména s přihlédnutím k podmínkám obnovy a rozvoje sídelní struktury

Správní území města je součástí NSO1 Specifické oblasti Broumovsko.

- naplňovat úkoly územního plánování v rámci příslušné rozvojové osy (OS, NOS), oblasti (OB, OB), specifické oblasti (SOB, NSO) a území s vyváženým rozvojovým potenciálem (UVRP)
... viz. kapitola A.2.3. Zpřesnění vymezení specifických oblastí ... tohoto Odůvodnění
- zastavitelné plochy umisťovat především ve vazbě na zastavěné území,
... zastavitelné plochy jsou Změnou č. 5 vymežovány ve vazbě na stávající zastavěné území
- při pořizování územních plánů a regulačních plánů respektovat a zohlednit priority územního plánování, stanovené v kapitole a) Stanovení priorit územního plánování kraje pro zajištění udržitelného rozvoje území,
... viz. kapitola A.2.1. Stanovení priorit územního plánování kraje ... tohoto Odůvodnění
- zpřesnit a územně stabilizovat plochy a koridory dopravní či technické infrastruktury, rozvojové plochy, plochy pro protipovodňovou ochranu území a pro LAPV a prvky územního systému ekologické stability nadregionálního a regionálního významu
... viz. kapitola A.2.4. Zpřesnění vymezení ploch a koridorů ... tohoto Odůvodnění
- při zpřesňování koridorů dopravní a technické infrastruktury v územních plánech obcí a při přípravě konkrétních záměrů vyloučit, případně minimalizovat zásahy do zvláště chráněných území (ZCHÚ),
... není Změnou č. 5 dotčeno; plochy zvláště chráněných území nejsou Změnou č. 5 dotčeny
- při zpřesňování koridorů dopravní a technické infrastruktury v územních plánech obcí a při přípravě konkrétních záměrů vyloučit, případně minimalizovat zásah do biocenter ÚSES, křížení s biokoridory ÚSES vyřešit tak, aby byla co možná nejméně ovlivněna funkčnost biokoridoru,
... není Změnou č. 5 dotčeno; zastavitelné plochy jsou vymežovány mimo dosah biocenter a biokoridorů ÚSES
- při zpřesňování ploch a koridorů v územních plánech obcí a při přípravě konkrétních záměrů v plochách a koridorech minimalizovat zábor zemědělského půdního fondu (ZPF), především zábor půdy v 1. a 2. třídě ochrany,
... viz. kapitola N.1.Zábory ze zemědělského půdního fondu... tohoto Odůvodnění
- při zpřesňování ploch a koridorů v územních plánech obcí a při přípravě konkrétních záměrů v plochách a koridorech minimalizovat zábor a zásah PUPFL, především do lesů zvláštního určení a lesů ochranných,
... není Změnou č. 5 dotčeno; zastavitelné plochy nejsou v plochách PUPFL vymežovány
- v navazujících územně plánovacích dokumentacích účinně bránit fragmentaci krajiny. Konkrétní záměry připravovat a realizovat s ohledem na zachování migrační propustnosti. Minimalizovat vlivy na krajinný ráz.
... není Změnou č. 5 dotčeno

- při zpřesňování ploch a koridorů v územních plánech obcí a při přípravě konkrétních záměrů v plochách a koridorech minimalizovat negativní ovlivnění ekologického a hydrologického stavu vodních útvarů,

... není Změnou č. 5 dotčeno

- při zpřesňování ploch a koridorů dopravní infrastruktury v územních plánech obcí a při přípravě konkrétních záměrů v plochách a koridorech stanovit podmínky využití ploch a koridorů vedoucí k zajištění odvádění dešťových vod z vozovky s ohledem na kapacitu koryt vodních toků,

... není Změnou č. 5 dotčeno

- v územních plánech obcí a při projektové přípravě konkrétních záměrů vždy umisťovat záměry v rámci ploch a koridorů tak, aby byly eliminovány nebo minimalizovány územní střety záměrů s EVL a PO, respektive územní střety záměrů s předměty ochrany EVL a PO, tj. plochami přírodních stanovišť a biotopů druhů.“

... není Změnou č. 5 dotčeno; vymezením zastavitelných ploch nedochází ke střetu s předměty ochrany EVL a PO

B.2.8. Respektování principů a podmínek stanovených ve vyhodnocení vlivů Zásad územního rozvoje Královéhradeckého kraje na životní prostředí v rozvojových oblastech, rozvojových osách a specifických oblastech

Na základě provedeného vyhodnocení vlivů nestanovují Zásady územního rozvoje Královéhradeckého kraje žádná kompenzační opatření podle § 37 odst. 8 stavebního zákona

B.3. SOULAD Z HLEDISKA ŠIRŠÍCH VZTAHŮ A SOUSEDNÍCH OBCÍ

Návrhem Změny č. 5 se využití území z hlediska širších vztahů a sousedních obcí nemění.

C. VYHODNOCENÍ SOULADU S CÍLI A ÚKOLY ÚZEMNÍHO PLÁNOVÁNÍ, ZEJMÉNA S POŽADAVKY NA OCHRANU ARCHITEKTONICKÝCH A URBANISTICKÝCH HODNOT V ÚZEMÍ A POŽADAVKY NA OCHRANU NEZASTAVĚNÉHO ÚZEMÍ

Změna č. 5 Územního plánu Police nad Metují naplňuje cíle a úkoly územního plánování podle § 18 a § 19 stavebního zákona, zejména řešením bezkonfliktního vztahu mezi životním prostředím, hospodářským rozvojem obce i soudržností společenství obyvatel území:

- vytváří předpoklady pro udržitelný rozvoj území, spočívající ve vyváženém vztahu podmínek pro příznivé životní prostředí, pro hospodářský rozvoj a pro soudržnost obyvatel území a uspokojuje potřeby současné generace, aniž by ohrožoval podmínky života generací budoucích;
- řeší účelné využití a prostorové uspořádání území s cílem dosažení obecně prospěšného souladu veřejných a soukromých zájmů na rozvoji území;

- koordinuje veřejné a soukromé záměry v území a zajišťuje ochranu veřejných zájmů vyplývající ze zvláštních právních předpisů;
- stanovuje podmínky pro obnovu rozvoje sídelní struktury a pro kvalitní bydlení;
- stanovuje podmínky pro provedení změn v území, zejména pro umístění a uspořádání staveb s ohledem na stávající charakter a hodnoty území;
- vytváří podmínky pro ochranu území podle zvláštních právních předpisů.

C.1. VYHODNOCENÍ SOULADU S ÚZEMNÍ STUDII KRAJINY KRÁLOVÉHRADECKÉHO KRAJE

Krajský úřad KHK pořídil, v souladu s ustanovením § 7 odst. 1 písm. b) ve spojení s ustanovením § 30 odst. 1 stavebního zákona, územní studii „Územní studie krajiny Královéhradeckého kraje“, u které schválil možnost jejího využití a její registrační list zaevidoval do evidence územně plánovací činnosti dne 2.7.2018. K zachování a dosažení cílových kvalit krajiny jsou navrhována opatření k eliminaci potenciálně negativních vlivů na krajinu.

Studie řadí správní území obce Police nad Metují do cílové krajiny kvality 11 - Broumovsko, kód 11/1 až 11/5.

- kód 11/1 Krajina se zachovaným významem kulturních a přírodních dominant.
... k.ú. *Police nad Metují*
- kód 11/2 Krajina, ve které je respektována původní urbanistická struktura, charakter území, výraz a charakter zástavby a její rozvoj směřuje k obnově a zachování historických částí venkovských sídel a je zde navrhována další navazující zástavba v hmotových a architektonických parametrech nenarušujících nejhodnotnější části obcí.
... k.ú. *Hlavňov, Pěkov*
- kód 11/3 Krajina, ve které jsou respektovány přírodní a krajinné hodnoty a rekreační využití území a jednotlivých sídel je usměrňováno, podporovány jsou šetrné formy rekreace a je zde regulováno zatížení nejnavštěvovanějších míst, na kterých dochází k ohrožení přírodních hodnot.
... k.ú. *Hlavňov, Hony, Pěkov, Police nad Metují, Radešov nad Metují, Velká Ledhuje*
- kód 11/4 Krajina se silným barokním dědictvím spjatým s činností benediktinského kláštera s dochovaným souborem barokní sakrální architektury (Dientzenhoferové), vedle kláštera hlavně tzv. Broumovská skupina kostelů.
... k.ú. *Police nad Metují*
- kód 11/5 Krajina se zachovanou historicky vzniklou mozaikou venkovských sídel s částečně dochovaným charakterem urbanistické struktury, lidovou architekturou a fragmenty původního členění plužiny, se specifickým typem dochované lidové architektury broumovského typu (francký dvorcový statek), který je v rámci ČR ojedinělý, v dochované struktuře dlouhých údolních lánových vsí.
... k.ú. *Hlavňov, Hony, Pěkov, Police nad Metují, Radešov nad Metují, Velká Ledhuje*

Návrh úkolů územního plánování pro ÚPD obcí pro zachování a dosažení cílových kvalit a eliminaci potenciálně negativních vlivů na krajinu

- části týkající se území Police nad Metují

- pro rozvoj území přednostně využívat zejména plochy brownfields, plochy k obnově nebo opětovnému využití znehodnoceného území (plochy přestavby). Zastavitelné plochy vymezovat především ve vazbě na stávající zastavěné území
 - ... *zastavitelné plochy jsou Změnou č. 5 vymezovány ve vazbě na stávající zastavěné území,*
- při zpracování ÚP obcí Adršpach, Bezděkov nad Metují, Broumov, Božanov, Heřmánkovice, Hronov, Jívka, Křinice, Malé Svatoňovice, Martínkovice, Meziměstí, Police nad Metují, Otovice, Stárvkov, Šonov, Teplice nad Metují, Vernéřovice a Žďárky nebo jejich změn, při vymezování zastavitelných ploch a ploch s rozdílným způsobem využití a stanovení podmínek pro jejich využití se zabývat otázkou stanovení výškové regulace zástavby, charakteru a struktury zástavby, stanovením rozmezí výměry pro vymezování stavebních pozemků a intenzity jejich využití mj. s cílem zachování krajiny s významnými kulturními a přírodními dominantami
- při zpracování ÚP obcí Česká Metuje, Jívka, Machov, Police nad Metují, Suchý Důl, Stárvkov, Velké Petrovice, Teplice nad Metují nebo jejich změn, při vymezování zastavitelných ploch a ploch s rozdílným způsobem využití a stanovení podmínek pro jejich využití se zabývat otázkou stanovení výškové regulace zástavby, charakteru a struktury zástavby, stanovením rozmezí výměry pro vymezování stavebních pozemků a intenzity jejich využití mj. s cílem zachování urbanistické struktury a charakteru území sídel Solovický dvůr, Skalka, Zdoňov, Horní Adršpach, Hlavňov, Slavný, Bělý, Machov, Nové Dvorky, Studnice, Vápenka, Maršov
 - ... *není Změnou č. 5 dotčeno; změna respektuje podmínky stanovené ÚP Police nad Metují ve znění změn č. 1, č. 3 a č. 4*
- při zpracování územních plánů nebo jejich změn se při vymezování ploch s rozdílným způsobem využití a ploch změn v krajině a stanovení podmínek pro jejich využití se zabývat otázkou usměrnění turistického ruchu a rozvoje turistické infrastruktury mimo nejcenější kulturně historické a přírodně významné lokality
 - ... *Změnou č. 5 vymezené zastavitelné plochy neleží v nejcenějších kulturně historických a přírodně významných lokalitách*
- při zpracování ÚP obcí Broumov, Božanov, Česká Metuje, Heřmánkovice, Hronov, Hynčice, Jetřichov, Křinice, Machov, Martínkovice, Meziměstí, Otovice, Police nad Metují, Rtyně v Podkrkonoší, Šonov, Teplice nad Metují, Velké Petrovice nebo jejich změn se zabývat otázkou protipovodňové ochrany před říčními povodněmi i ve vazbě na koncepci uspořádání krajiny, při využití jejího přirozeného potenciálu s cílem omezení vzniku povodní a tlumení jejich průběhu (např. revitalizace vodního toku nebo nivy, řízené rozlivy, poldry, systém zeleně, protierozní opatření, meliorace, zalesnění/zatrávnění)
 - ... *není Změnou č. 5 dotčeno*
- při zpracování ÚP obcí Police nad Metují, Heřmánkovice, Broumov nebo jejich změn se zabývat otázkou ochrany území proti rizikům povodně z přívalových srážek (tzv. kritické body) i ve vazbě na koncepci uspořádání krajiny při využití jejího přirozeného potenciálu s cílem omezení vzniku povodní a tlumení

jejich průběhu (např. řízené rozlivy, poldry, systém zeleně, protierozní opatření, meliorace, zalesnění/zatravnění)

... *není Změnou č. 5 dotčeno*

- zabývat se otázkou možné změny funkčního využití vytypovaných částí nezastavěného území (ploch s rozdílným způsobem využití) s cílem posílení retenčních schopností krajiny cestou postupného zvyšování její ekologické stability

... *není Změnou č. 5 dotčeno*

- při zpracování ÚP obcí Křinice, Suchý Důl, Police nad Metují, Teplice nad Metují, Adršpach, Jívka nebo jejich změn a při vymezení ploch s rozdílným způsobem využití, stanovení podmínek pro jejich využití a dále při návrhu dopravní koncepce se zabývat otázkou možnosti regulace intenzity využití území pro turistiku a cestovní ruch z důvodu vysoké zátěže území těchto obcí s cílem zajistit ochranu významných přírodních a krajinných hodnot Broumovských stěn a Adršpašsko-teplických skal

... *není Změnou č. 5 dotčeno*

- při zpracování ÚP obcí Hronov, Police nad Metují, Martínkovice, Otovice, Broumov, Heřmánkovice, Meziměstí, Vernéřovice, Bukovice, Hynčice, Hejtmánkovice a Jetřichov nebo jejich změn se při vymezení ploch s rozdílným způsobem využití a ploch změn v krajině a stanovení podmínek pro jejich využití se zabývat otázkou omezení procesu srůstání sídel

... *není Změnou č. 5 dotčeno*

Ostatní opatření

- v rámci zpracování komplexních pozemkových úprav a při hospodaření na zemědělské půdě se zabývat aplikací protierozních opatření organizačního charakteru (např. tvar a velikost pozemků, střídání plodin), agrotechnického charakteru (např. protierozní obdělávání půdy) a technického charakteru (např. průlehy, příkopy, ochranné nádrže)

... *není Změnou č. 5 dotčeno*

C.2. VYHODNOCENÍ SOULADU S ÚZEMNÍ STUDIÍ KRAJINY SPRÁVNÍHO OBVODU ORP NÁCHOD

Územní studie krajiny obce s rozšířenou působností Náchod (dále jen „ÚSK“) byla pořizována Městským úřadem v Náchodě, odborem výstavby a územního plánování; zpracovatelem je společnost EKOLA group, spol. s r.o. (06/2019). Studie je zpracována pro celý správní obvod obce s rozšířenou působností. Dne 1.10.2019 byla ÚSK schválena.

Územní studie krajiny je pořizována jako územní studie ve smyslu § 25 a § 30 zákona č. 183/2006 Sb., o územním plánování a stavebním řádu, ve znění pozdějších předpisů.

Cílem pořízení ÚSK bylo vytvořit odborný komplexní dokument umožňující koncepční víceoborový přístup k řešení krajiny zejména v nezastavěném území s využitím koordinační úlohy územního plánování.

ÚSK nově vymezila na správním území ORP Náchod „*krajinný okrsek jako základní skladebnou relativně homogenní část krajiny, která se od sousedních krajinných okrsků odlišuje svými přírodními, popřípadě jinými charakteristikami a způsobem využití*“.

Změna č. 5 **není v rozporu** se zpracovanou Územní studie krajiny obce s rozšířenou působností Náchod.

D. VYHODNOCENÍ SOULADU S POŽADAVKY STAVEBNÍHO ZÁKONA A JEHO PROVÁDĚCÍCH PRÁVNÍCH PŘEDPISŮ

Změna č. 5 je zpracována v souladu se zákonem č. 183/2006 Sb., o územním plánování a stavebním řádu (dále jen „stavební zákon“) a vyhláškami č. 500/2006 Sb., o územně analytických podkladech, územně plánovací dokumentaci a o způsobu evidence územně plánovací činnosti a č. 501/2006 Sb., o obecných požadavcích na využívání území, všechny uvedené předpisy v platném znění, včetně vyhodnocení požadavku na vymezení ploch pro výrobu a ploch pro výrobu elektřiny, plynu a tepla a ploch pro jejich výrobu z obnovitelných zdrojů s ohledem na charakter území.

Vzhledem k zvýšené ochraně krajinného rázu nejsou v území navrhovány nové plochy výroby a výroby elektřiny, plynu a tepla.

Obsah grafické a textové části je zpracován v souladu s přílohou č. 7 k vyhl. č. 500/2006 Sb. v platném znění.

E. VYHODNOCENÍ SOULADU S POŽADAVKY ZVLÁŠTNÍCH PRÁVNÍCH PŘEDPISŮ A SE STANOVISKY DOTČENÝCH ORGÁNŮ PODLE ZVLÁŠTNÍCH PRÁVNÍCH PŘEDPISŮ, POPŘÍPADĚ S VÝSLEDKEM ŘEŠENÍ ROZPORŮ

Změna č. 5 ÚP Police nad Metují je pořizována podle § 55a zákona č. 183/2006 Sb., o územním plánování a stavebním řádu (stavební zákon) tj. zkrácený postup pořizování.

F. ZPRÁVA O VYHODNOCENÍ VLIVŮ NA UDRŽITELNÝ ROZVOJ ÚZEMÍ OBSAHUJÍCÍ ZÁKLADNÍ INFORMACE O VÝSLEDKÁCH TOHOTO VYHODNOCENÍ VČETNĚ VÝSLEDKŮ VYHODNOCENÍ VLIVŮ NA ŽIVOTNÍ PROSTŘEDÍ

V souladu s § 55a odst. 2 písm. d) stavebního zákona bylo vydáno Stanovisko Agentury ochrany přírody a krajiny ČR, regionálního pracoviště Východní Čechy, oddělení Správa CHKO Broumovsko k vlivu záměru Změny Územně plánovací dokumentace města Police nad Metují na území evropsky významných lokalit a ptačích oblastí soustavy Natura 2000 ze dne 28.4.2022 č.j. 01945/VC/22: *záměr změny funkčního využití nemůže mít významný vliv na příznivý stav předmětu ochrany nebo celistvost evropsky významné lokality nebo ptačí oblasti.*

Dále bylo vydáno Stanovisko k návrhu obsahu změny Územního plánu Police nad Metují podle ust. §55a zákona č. 183/2006 Sb. vydané Krajským úřadem Královéhradeckého kraje, odborem životního prostředí a zemědělství/EIATO č.j. KUKHK-16142/ZP/2022 ze dne 21. 4 2022, v němž orgán ochrany přírody uvádí, že *změnu územního plánu Police nad Metují není nutno posoudit z hlediska vlivů na životní prostředí podle § 10i zákona EIA.*

Z výše uvedených důvodů není pro Změnu č. 5 Vyhodnocení vlivů na udržitelný rozvoj území nutno dále posuzovat.

G. STANOVISKO KRAJSKÉHO ÚŘADU PODLE § 50 Odst. (5) STAVEBNÍHO ZÁKONA

Toto stanovisko se na základě stanoviska dotčených orgánů, který nepožaduje posouzení vlivů na životní prostředí podle § 10i zákona č. 100/2001 Sb. (zákon EIA) nevydává.

H. SDĚLENÍ, JAK BYLO STANOVISKO PODLE § 50 Odst. (5) STAVEBNÍHO ZÁKONA ZOHLEDNĚNO S UVEDENÍM ZÁVAŽNÝCH DŮVODŮ, POKUD NĚKTERÉ POŽADAVKY NEBO PODMÍNKY ZOHLEDNĚNY NEBYLY

Stanovisko se nevydává, viz kapitola G tohoto Odůvodnění.

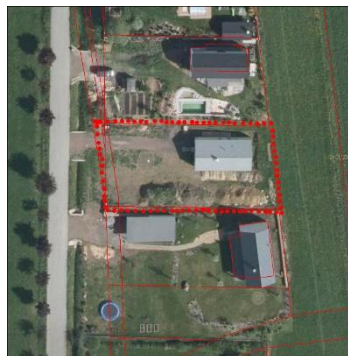
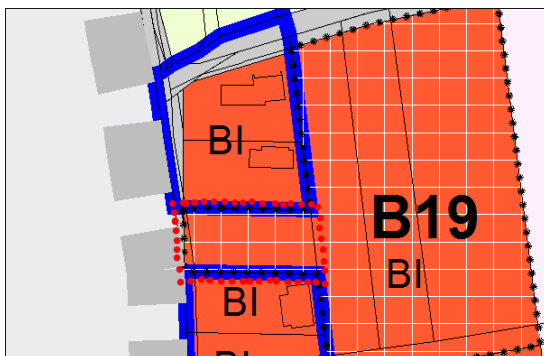
I. KOMPLEXNÍ ZDŮVODNĚNÍ PŘIJATÉHO ŘEŠENÍ VČETNĚ VYBRANÉ VARIANTY

I.1. URBANISTICKÁ KONCEPCE

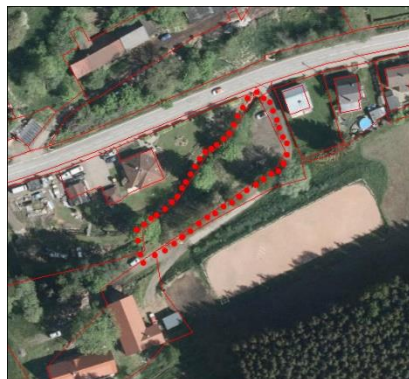
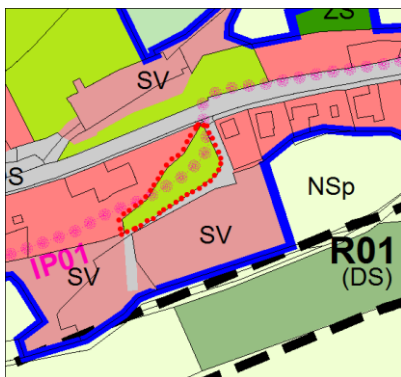
Návrh úprav v rámci Změny č. 5 respektuje stávající koncepci urbanistického řešení sídla dle platného ÚP.

V rámci zpracování Změny č. 5 jsou navrhovány následující změny:

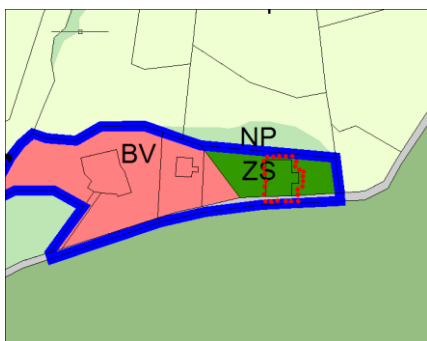
1. Na základě aktualizace zastavěného území jsou parcely p.p.č. 769/101, 1103/9 a st.p.č. 1124 v k.ú. Velká Ledhuje převedeny z návrhových ploch bydlení v rodinných domech - městských a příměstských (BI) do stabilizovaných ploch bydlení.



2. Vzhledem k posouzení skutečného stavu v území, funkčních a majetkoprávních vazeb mezi jednotlivými pozemky je navrhováno scelení funkčního využití na části pozemku p.p.č 359/2 v k.ú. Pěkov se dalšími sousedními okolními pozemky v zastavěném území.
Ze stávající plochy zeleně přírodního charakteru (ZP) navrhuje Změna č. 5 transformaci na stabilizovanou plochu smíšenou obytnou - venkovskou (SV).



3. Na základě skutečného stavu jsou pozemky p.p.č. 1013 a st.p.č. 47 v k.ú. Hony se stávajícím objektem čp.24 v zastavěném území; rodinný dům a přilehlá zahrada převedeny z plochy zeleně soukromé a vyhrazené (ZS) na stabilizovanou plochu bydlení v rodinných domech - venkovské (BV). V tomto případě se jedná o nápravu skutečného stavu.

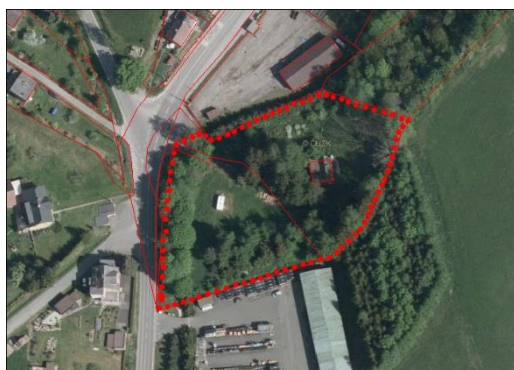
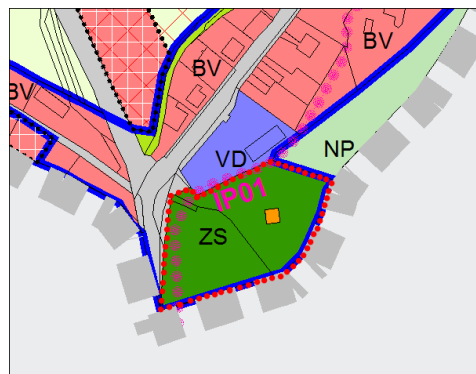
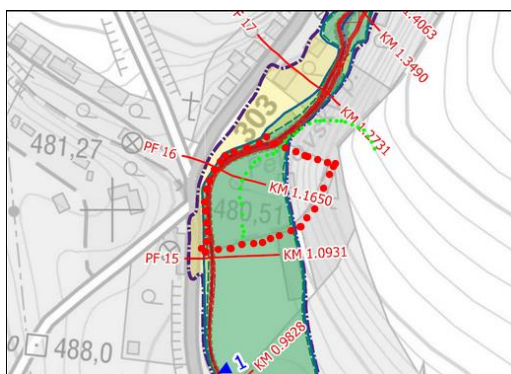


4. Na základě požadavku vlastníka pozemků p.p.č 7/6, 7/12 a st.p.č.196 v k.ú. Pěkov, které se nachází v zastavěném území na jižním cípu Pěkova, byl v rámci Změny č. 5 posuzován záměr na vymezení zastavitelné plochy.

Dopravní obsluha plochy je možná ze silnice II/303, která navazuje na pozemky žadatele.

Západní část plochy pozemků se nachází v nivě Pěkovského potoka, v které není vymezení zastavitelné plochy možné z důvodu ochrany tohoto významného krajinného prvku. Zároveň významná část dotčených pozemků (západ a střed) leží v nově stanoveném záplavovém území Pěkovského potoka a pásu 50m od okraje lesa (viz. níže).

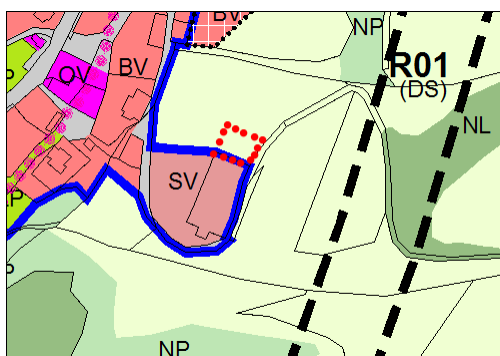
Z výše jmenovaných důvodů je zastavitelná plocha B57/5 pro bydlení v rodinných domech - venkovské (BV) vymezena pouze na východní polovině a její využití je podmíněno splněním stanovené podmínky „*zástavba objekty bydlení pouze mimo záplavové území Pěkovského potoka*“.



5. Na základě požadavku vlastníka pozemků p.p.236 a st.p.č.132 v k.ú. Pěkov, které se nachází na východní hranici centra části Pěkova, byl v rámci Změny č. 5 posuzován záměr na rozšíření stávající plochy smíšené obytné usedlosti čp. 31 severním směrem.

Dopravní i technická obslužnost plochy je z této usedlosti.

Změna č. 5 vymezuje novou zastavitelnou plochu B58/5 smíšenou obytnou - venkovskou (SV) v šíři navazujícího pozemku st.p.č.132 a délce cca 11,5m (z lomového bodu komunikace).



I.2. DOPRAVNÍ INFRASTRUKTURA

Stávající koncepce dopravní infrastruktury zůstává Změnou č. 5 nedotčena.

I.3. TECHNICKÁ INFRASTRUKTURA

Stávající koncepce technické infrastruktury zůstane Změnou č. 5 nedotčena.

V zájmovém území Police nad Metují jsou evidovány stavby vodních děl – hlavní odvodňovací zařízení (HOZ), které jsou v majetku státu a příslušnosti hospodařit Státního pozemkového úřadu.

Při dotčení staveb HOZ je požadováno:

- 1) Respektování staveb HOZ a zachování jejich funkčnosti.
- 2) Z hlediska umožnění výkonu správy a údržby je nutné zachovat podél zakrytých úseků HOZ nezastavěný manipulační pruh o šíři 4 m od osy potrubí na obě strany a podél otevřených HOZ 6 m oboustranný manipulační pruh.
- 3) Na vodních dílech HOZ je zajišťována běžná údržba, např. odstranění splavené ornice, sečení porostů a odstraňování náletů dřevin z průtočného profilu HOZ, v případě zakrytých úseků opravy trubních vedení vč. revizních šachet.
- 4) Do HOZ nebudou vypouštěny žádné odpadní ani dešťové vody.
- 5) V případě provádění jednotlivých výsadeb okolo HOZ požadujeme výsadbu pouze po jedné straně ve vzdálenosti min. 3 m od vrchní hrany u otevřených HOZ, a u zakrytých ve vzdálenosti min. 4 m od osy potrubí.
- 6) Podél staveb HOZ nebude navržen žádný nový prvek systému ekologické stability krajiny.

I.4. NAKLÁDÁNÍ S ODPADY

Koncepce řešení nakládání s odpady není Změnou č. 5 dotčena.

I.5. OBRANA STÁTU A OCHRANA OBYVATELSTVA

Koncepce obrany státu a ochrany obyvatelstva není Změnou č. 5 dotčena.

Na celém správním území umístit a povolit níže uvedené stavby jen na základě závazného stanoviska Ministerstva obrany:

- výstavba, rekonstrukce a opravy dálniční sítě, rychlostních komunikací, silnic I. II. a III. třídy
- výstavba a rekonstrukce železničních tratí a jejich objektů
- výstavba a rekonstrukce letišť všech druhů, včetně zařízení
- výstavba vedení VN a VVN
- výstavba větrných elektráren
- výstavba radioelektronických zařízení (radiové, radiolokační, radionavigační, telemetrická) včetně anténních systémů a opěrných konstrukcí (např. základnové stanice....)
- výstavba objektů a zařízení vysokých 30 m a více nad terénem
- výstavba vodních nádrží (přehrady, rybníky)
- výstavba objektů tvořících dominanty v území (např. rozhledny)

I.6. KONCEPCE USPOŘÁDÁNÍ KRAJINY

Koncepce uspořádání krajiny stanovená v územním plánu Police nad Metují se Změnou č. 5 nemění.

I.6.1. PLOCHY ZMĚN V KRAJINĚ

Nejsou Změnou č. 5 dotčeny.

I.6.2. ÚZEMNÍ SYSTÉM EKOLOGICKÉ STABILITY

Nejsou Změnou č. 5 dotčeny.

I.6.3. PROSTUPNOST KRAJINY

Změnou č. 5 není dotčena stávající prostupnost krajiny.

I.6.4. PROTIEROZNÍ OPATŘENÍ

Změnou č. 5 nejsou dotčeny.

I.6.5. OCHRANA PŘED POVODNĚMI

Změnou č. 5 není dotčena.

Na území města je vymezeno záplavové území pro drobný vodní tok Pěkovský potok (čj. MUNAC 37571/2023/ŽP z 20.4.2023). Zastavitelné plochy jsou vymežovány mimo aktivní zónu záplavového území Qaz.

Změna č. 5 stanovuje podmíněně přípustné využití plochy B57/5 „*zástavba objekty bydlení pouze mimo záplavové území Pěkovského potoka*“.

I.6.6. KRAJINNÝ RÁZ

Změnou č. 5 není dotčen.

J. VYHODNOCENÍ ÚČELNÉHO VYUŽITÍ ZASTAVĚNÉHO ÚZEMÍ A VYHODNOCENÍ POTŘEBY VYMEZENÍ ZASTAVITELNÝCH PLOCH**J.1. AKTUALIZACE ZASTAVĚNÉHO ÚZEMÍ**

Zastavěné území vymezené Územním plánem Police nad Metují bylo aktualizováno v rámci vydané Změny č. 5 k datu 1.5.2023.

Důvodem aktualizace bylo uvedení souladu stavu zastavěného území s aktuálním stavem území ke dni 1.5.2023. Aktualizace zastavěného území se týkala zařazení zastavěných stavebních pozemků (dle §58, odst. 2, písm. a) stavebního zákona) do zastavěného území.

Tyto byly z důvodu nové výstavby nově evidovány v katastru nemovitostí jako stavební parcely, příp. opraveno zařazení mezi zastavěné stavební pozemky na základě definice „zastavěným stavebním pozemkem pozemek evidovaný v katastru nemovitostí jako stavební parcela a další pozemkové parcely zpravidla pod společným oplocením, tvořící souvislý celek s obytnými a hospodářskými budovami,“ (dle §2 odst. 1, písm. c) stavebního zákona).

§58, odst. 2, písm. a)



k.ú. Velká Ledhujce

J.2. VYHODNOCENÍ POTŘEBY VYMEZENÍ ZASTAVITELNÝCH PLOCH

V rámci změny č. 5 byla provedena aktualizace zastavěného území a část zastavitelné plochy B19 byla na pozemku k.ú. Velká Ledhujce p.p.č 769/101 zastavěna 1 RD (viz. kapitola J.1 Aktualizace zastavěného území tohoto Odůvodnění). Jako kompenzace tohoto zastavění a zachování počtu vymezených ploch pro výstavbu RD je na ploše část p.p.č. 304/1 a 151/2 v k.ú. Pěkov vymezena zastavitelná plocha B57/5 pro možnou výstavbu 1 RD.

Zastavitelná plocha B58/5 je vymezena na části pozemku p.p.č.236 v k.ú. Pěkov pro rozšíření stávajícího objektu na st.p.č.132 bez nároku na výstavbu samostatného nového RD.

K. VYHODNOCENÍ KOORDINACE VYUŽÍVÁNÍ ÚZEMÍ Z HLEDISKA ŠIRŠÍCH ÚZEMNÍCH VZTAHŮ

Návrhem Změny č. 5 se využití území z hlediska širších vztahů a sousedních obcí nemění.

L. VYHODNOCENÍ SPLNĚNÍ POŽADAVKŮ OBSAŽENÝCH V ROZHODNUTÍ ZASTUPITELSTVA OBCE O OBSAHU ZMĚNY ÚZEMNÍHO PLÁNU POŘIZOVANÉ ZKRÁCENÝM POSTUPEM

O pořízení Změny č. 5 zjednodušujícím postupem podle § 55a) stavebního zákona rozhodlo zastupitelstvo města dne 22. 6. 2022 usnesením č. 5/3ZM/2022.

Návrh Změny č. 5 Územního plánu Police nad Metují bude zpracován v souladu s aktuálně platnou legislativou zejména se zákonem č. 183/2006 Sb., o územním plánování a stavebním řádu, v platném znění, Vyhláškou č. 500/2006 Sb., o územně analytických podkladech, územně plánovací dokumentaci a způsobu evidence územně plánovací činnosti.

Textová část odůvodnění bude zpracována v rozsahu náležitostí vyplývajících ze zákona č. 500/2004 Sb., správní řád, v platném znění.

... *splněno*

Grafická a textová část budou ve vzájemném souladu (jednotné názvosloví funkčních ploch ...) a bude věcně návazná na platný ÚP Police nad Metují.

... *splněno*

M. VÝČET ZÁLEŽITOSTÍ NADMÍSTNÍHO VÝZNAMU, KTERÉ NEJSOU ŘEŠENY V ZÁSADÁCH ÚZEMNÍHO ROZVOJE

V procesu pořízení Změny č. 5 nebyly identifikovány žádné záležitosti nadmístního významu, které nejsou v ZÚR KHK.

N. VYHODNOCENÍ PŘEDPOKLÁDANÝCH DŮSLEDKŮ NAVRHOVANÉHO ŘEŠENÍ NA ZEMĚDĚLSKÝ PŮDNÍ FOND A POZEMKY URČENÉ K PLNĚNÍ FUNKCE LESA

Předmětem Změny č. 5 je vymezení posouzení a aktualizace stávajících zastavitelných ploch a vymezení nových zastavitelných pro bydlení a dopravní infrastrukturu. V rámci posouzení stávajících zastavitelných ploch navrhuje Změna č. 5 dále kompenzace za zábor zemědělské půdy.

N.1. ZÁBORY ZE ZEMĚDĚLSKÉHO PŮDNÍHO FONDU

Nároky na vynětí ze ZPF pro lokality navrhovaného řešení jsou vyčísleny v tabulce, která je hodnotí podle BPEJ, kultur, výměr a vztahu k současně zastavěnému území.

Pro plochy bydlení a smíšené obytné je zábořem dotčeno celkem **0,4194 ha** zemědělské půdy, z toho se jedná o 0,3915ha ploch II. třídy ochrany v zastavěném území. Zbývající plocha záboru, 0,0279 ha je v IV. třídě ochrany.

Důvodem vymezením plochy B57/5 je vytvoření nové plochy bydlení a podpora pozitivního demografického vývoje města, jako podmínky dle Zákona č. 334/1992 Sb., o ochraně zemědělského půdního fondu, §4, odst. 3 lze „Zemědělskou půdu I. a II. třídy ochrany lze odejmout pouze v případech, kdy jiný veřejný zájem výrazně převažuje nad veřejným zájmem ochrany zemědělského půdního fondu.“

Hlavních půdní jednotky dotčené Změnou č. 5

- 40 Půdy se sklonitostí vyšší než 12 stupňů, kambizemě, rendziny, pararendziny, rankery, regozemě, černozemě, hnědozemě a další, zrnitostně středně těžké lehčí až lehké, s různou skeletovitostí, vláhově závislé na klimatu a expozici
- 58 Fluvizemě glejové na nivních uloženinách, popřípadě s podložím teras, středně těžké nebo středně těžké lehčí, pouze slabě skeletovité, hladina vody níže 1 m, vláhové poměry po odvodnění příznivé

Zábory ploch ZPF pro bydlení

<i>zastavitelná plocha</i>	<i>KÚ</i>	<i>funkční využití</i>	<i>celkový zábor ZPF (ha)</i>	<i>V zast. území (ha)</i>	<i>pozemek (p.p.č.)</i>	<i>BPEJ</i>	<i>výměra (ha)</i>	<i>třída ochrany</i>	<i>druh pozemku</i>
B57/5*	Pěkov	BV	0,3919	0,3919	7/6	74089	0,0003	V	TTP
						75800	0,1023	II	
					7/12	74086	0,0001	V	TTP
						75800	0,2892	II	
				st. 196				zastavěné	
B58/5	Pěkov	SV	0,0275	0,0000	236	74089	0,0275	V	TTP

* *zastavitelná plocha v zastavěném území*

Zábory ploch ZPF ve Změně č. 5 pro bydlení dle třídy ochrany (včetně ploch v zastavěném území):

I. třída ochrany	0,0000 ha
II. třída ochrany	0,3915 ha, z toho 0,3919 ha v zastavěném území
III. třída ochrany	0,0000 ha
IV. třída ochrany	0,0000 ha
V. třída ochrany	0,0279 ha
<i>celkem zábory</i>	<i>0,4194 ha, z toho 0,3919 ha v zastavěném území</i>

N.2. ZÁBORY POZEMKŮ URČENÝCH K PLNĚNÍ FUNKCE LESA

Pozemky určené k plnění funkce lesa nejsou Změnou č. 5 dotčeny.

O. ROZHODNUTÍ O NÁMITKÁCH A JEJICH VYPOŘÁDÁNÍ

bude doplněno po jejich vypořádání

P. VYHODNOCENÍ PŘIPOMÍNEK

bude doplněno po jejich vyhodnocení

Q. OBSAH ODŮVODNĚNÍ ÚZEMNÍHO PLÁNU A POČET VÝKRESŮ K NĚMU PŘIPOJENÉ GRAFICKÉ ČÁSTI

Odůvodnění Změny č. 5 územního plánu Police nad Metují kromě textu obsahuje:

textovou část, která obsahuje 25 listů odůvodnění a 55 listů textové části územního plánu Police nad Metují s vyznačením změn

výkresovou část, která obsahuje 2 výkresy:

II.2.a	Koordinační výkres	1 : 5 000
II.2.c	Výkres vyhodnocení záborů ZPF a PÚPFL	1 : 5 000

R. ÚPLNÉ ZNĚNÍ TEXTOVÉ ČÁSTI ÚZEMNÍHO PLÁNU POLICE NAD METUJÍ PO VYDÁNÍ ZMĚNY Č. 5