

Obec Kramolna

Kramolna 172, 547 01 Náchod



Změna Územního plán Kramolna byla spolufinancována z prostředků státního rozpočtu ČR,
z programu Ministerstva pro místní rozvoj ČR



MINISTERSTVO
PRO MÍSTNÍ
ROZVOJ ČR

ODŮVODNĚNÍ ZMĚNY č. 2 ÚZEMNÍHO PLÁNU KRAMOLNA

Projektant:

REGIO, projektový ateliér s.r.o.

REGIO
PROJEKTOVÝ ATELIÉR
HRADEC KRÁLOVÉ

Autorský kolektiv:

Ing. arch. Jana Šejvlová, Ing. Zlata Macháčová,
Pavel Kupka, Jan Harčarik, Ing. Martin Šejvl

Objednatel: Obec Kramolna

Pořizovatel: Městský úřad Náchod

Datum: Říjen 2025

Obec Kramolna

Kramolna 172, 547 01 Náchod



OBSAH ODŮVODNĚNÍ ZMĚNY ÚZEMNÍHO PLÁNU

OBSAH TEXTOVÉ ČÁSTI ODŮVODNĚNÍ ZMĚNY Č. 2 ÚP KRAMOLNA

Seznam používaných zkratk	str. 3
a) Stručný popis postupu pořízení územního plánu	str. 3
b) Vyhodnocení souladu s cíli a úkoly územního plánování a s požadavky stavebního zákona	str. 3
c) Vyhodnocení souladu s požadavky jiných právních předpisů a se stanovisky dotčených orgánů, popřípadě s výsledkem řešení rozporů	str. 7
d) Vyhodnocení souladu s PÚR a nadřazenou územně plánovací dokumentací	str. 7
e) Vyhodnocení souladu se zadáním, zprávou o uplatňování nebo zadáním změny	str. 19
f) Základní informace o výsledcích vyhodnocení vlivů na udržitelný rozvoj území, včetně výsledků vyhodnocení vlivů na životní prostředí a posouzení vlivu na předmět ochrany a celistvost evropsky významné lokality nebo ptačí oblasti	str. 28
g) Sdělení, jak bylo zohledněno vyhodnocení vlivů na udržitelný rozvoj území	str. 29
h) Stanovisko příslušného orgánu k vyhodnocení vlivů na životní prostředí se sdělením, jak byl zohledněno s uvedením závažných důvodů, pokud některé požadavky nebo podmínky zohledněny nebyly, a další části prohlášení podle § 10g odst. 5 zákona o posuzování vlivů na životní prostředí	str. 29
i) Komplexní zdůvodnění přijatého řešení, včetně zdůvodnění vybrané varianty a vyloučení záměrů podle § 122 odst. 3 stavebního zákona	str. 29
j) Výčet záležitostí nadmístního významu, které nejsou řešeny v zásadách územního rozvoje, s odůvodněním potřeby jejich vymezení	str. 32
k) Vyhodnocení účelného využití zastavěného území a vyhodnocení potřeby vymezení zastavitelných ploch	str. 32
l) Vyhodnocení předpokládaných důsledků navrhovaného řešení na zemědělský půdní fond a pozemky určené k plnění funkce lesa	str. 32
m) Vyhodnocení připomínek včetně jejich odůvodnění	str. 35
n) Posouzení souladu územního plánu s jednotným standardem	str. 35
o) Výčet prvků regulačního plánu, případně s odchýlně stanovenými požadavky na výstavbu s odůvodněním jejich vymezení	str. 36

Textová část ÚP Kramolna s vyznačením změn

OBSAH GRAFICKÉ ČÁSTI ODŮVODNĚNÍ ZMĚNY Č. 2 ÚP KRAMOLNA:

1 Koordinační výkres	1: 5 000
2 Výkres předpokládaných záborů půdního fondu	1: 5 000

ODŮVODNĚNÍ ZMĚNY č. 2 ÚZEMNÍHO PLÁNU KRAMOLNA

Seznam používaných zkratk

BPEJ	- bonitovaná půdně ekologická jednotka
CO	- civilní ochrana
č.e.	- číslo evidenční
ČOV	- čistírna odpadních vod
č.p.	- číslo popisné
DO	- dotčený orgán
EVL	- evropsky významná lokalita
CHLÚ	- chráněné ložiskové území
KN	- katastr nemovitostí
KoPÚ	- kompletní pozemkové úpravy
KrÚ	- Krajský úřad
KHS	- Krajská hygienická stanice
k.ú.	- katastrální území
LBC	- lokální biocentrum
LBK	- lokální biokoridor
MO	- Ministerstvo obrany ČR
NN, VN	- nízké, vysoké, napětí
NKP	- nemovitá kulturní památka
OP	- ochranné pásmo
ORP	- obec s rozšířenou působností
OÚ	- obecní úřad
PMV	- památka místního významu
PO	- ptačí oblast
PUPFL	- pozemky určené k plnění funkce lesa
RD	- rodinný dům
RP	- regulační plán
ř.ú.	- řešené území
TI	- technická infrastruktura
ÚAN	- území s archeologickými nálezy
ÚAP	- územně-analytické podklady
ÚP	- územní plán
ÚPD	- územně plánovací dokumentace
ÚSES	- územní systém ekologické stability
VKP	- významný krajinný prvek
VPS	- veřejně prospěšná stavba
ZPF	- zemědělský půdní fond
ZÚ	- zastavěné území
ZÚR	- Zásady územního rozvoje Královéhradeckého kraje

a) STRUČNÝ POPIS POSTUPU POŘÍZENÍ ZMĚNY ÚZEMNÍHO PLÁNU

Bude doplněno pořizovatelem po projednání.

b) VYHODNOCENÍ SOULADU S CÍLI A ÚKOLY ÚZEMNÍHO PLÁNOVÁNÍ A S POŽADAVKY STAVEBNÍHO ZÁKONA

b1) Vyhodnocení souladu s požadavky stavebního zákona

Změna č. 2 byla zpracována v souladu s požadavky zákona č. 283/2021 Sb., ve znění pozdějších předpisů (stavební zákon) a jeho prováděcích vyhlášek. Byly upraveny formální náležitosti ÚP, ve smyslu

úpravy názvů kapitol a vypuštění těch, které již nejsou součástí ÚPD dle stavebního zákona. Změnou č. 2 je ÚP Kramolna převáděn do podoby Jednotného standardu, přičemž tímto nedochází ke změně věcného obsahu ÚP (podrobně viz kap. n).

V souladu s § 39 písm. h) stavebního zákona: *prověřovat a posuzovat potřebu změn v území, zejména pak pro umístění a uspořádání staveb s ohledem na stávající charakter a hodnoty v území a na využitelnost navazujícího území, tyto změny navrhopvat a stanovovat podmínky pro jejich provedení*“, bylo nezbytné se v rámci řešení Změny č. 2 rovněž zabývat stanovením charakteru území. Změnou č. 2 je tak řešené území obce Kramolna v souladu s § 41 a § 81, odst. 1 členěno podle převažujícího charakteru na lokality. Za tím účelem byla do ÚP doplněna nová kapitola „Členění území podle převažujícího charakteru na lokality“.

B2) Vyhodnocení souladu s cíli a úkoly územního plánování

Změna č. 2 je vypracována v souladu s cíli a úkoly územního plánování ve smyslu § 38 – 39 nového stavebního zákona.

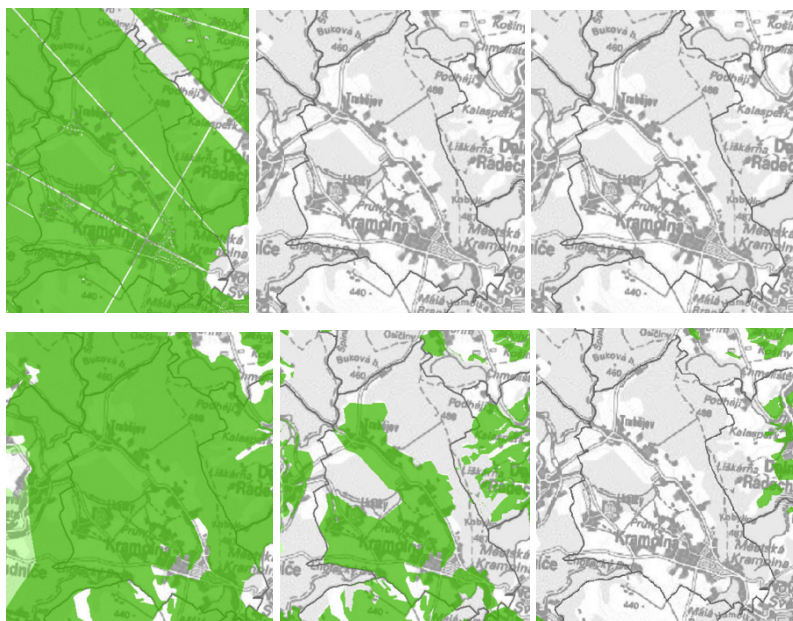
Cíle ÚP

- *cílem územního plánování je soustavně a komplexně řešit funkční využití území, stanovovat zásady jeho plošného a prostorového uspořádání a vytvářet předpoklady pro udržitelný rozvoj území spočívající ve vyváženém vztahu podmínek pro příznivé životní prostředí, pro hospodářský rozvoj a pro soudržnost společenství obyvatel území, který uspokojuje potřeby současné generace, aniž by ohrožoval podmínky života generací budoucích* – ÚP je řešena základní koncepce rozvoje území, jsou vymezeny zastavitelné plochy včetně podrobnějších podmínek prostorového uspořádání, stanovena koncepce veřejné infrastruktury a krajiny, stanoveny plochy s rozdílným způsobem využití včetně jejich podmínek jejich využití, vymezeny VPS, to vše v souladu s požadavky na zajištění vyváženosti všech tří pilířů URÚ. Řešením ÚP i Změny č. 2 jsou respektovány hodnoty území, kterými v Kramolně jsou zapsané NKP, PMV, památkově hodnotné objekty, ÚAN, historická urbanistická struktura vlastní Kramolny v okolí kaple Panny Marie, ÚSES, zákonné VKP, krajinný ráz východní části obce u hranice s Dolní Radechovou, veřejná infrastruktura a zeleň, investice do půdy, biotop vybraných zvláště chráněných druhů velkých savců apod.;
- *územní plánování zajišťuje předpoklady pro udržitelný rozvoj území a za tímto účelem vyhodnocuje potenciál rozvoje území a prognózy jeho dalšího vývoje* – ÚP je řešena základní koncepce rozvoje území, jsou vymezeny zastavitelné plochy včetně podrobnějších podmínek prostorového uspořádání, stanovena a doplněna koncepce veřejné infrastruktury a krajiny, stanoveny plochy s rozdílným způsobem využití včetně jejich funkčního využití, vymezeny VPS, to vše za účelem vyváženosti pilířů URÚ. Řešení Změny č. 2 obsahuje vymezení několika drobných zastavitelných ploch v jednotlivých částech obce pro bydlení bez významnějšího vlivu na předpokládaný demografický vývoj, jsou vytvořeny podmínky pro doplnění veřejné infrastruktury (plocha Z.TO1);
- *cílem územního plánování je také zvyšovat kvalitu vystavěného prostředí sídel, rozvíjet jejich identitu a vytvářet funkční a harmonické prostředí pro každodenní život jejich obyvatel* – řešení Změny č. 2 vytváří mimo jiné podmínky pro účelné využití území, za účelem ochrany hodnot řešeného území jsou upraveny podmínky prostorového uspořádání a ochrany krajinného rázu. Členění území obce podle převažujícího charakteru umožní vyšší ochranu území před záměry, které mohou v území způsobit funkční či prostorové disproporce;
- *územní plánování chrání a rozvíjí přírodní, kulturní a civilizační hodnoty území, včetně urbanistického, architektonického a archeologického dědictví, a přitom chrání krajinu jako podstatnou složku prostředí života obyvatel a základ jejich totožnosti. S ohledem na to určuje podmínky pro hospodárné využívání zastavěného území a zajišťuje ochranu nezastavěného území a ochranu a rozvoj zelené infrastruktury. Zastavitelné plochy se vymezují s ohledem na možnosti rozvoje území a míru využití zastavěného území* – řešení Změny č. 2 neohrožuje charakter a ani hodnoty území (tzn. zapsané NKP, PMV, památkově hodnotné objekty, ÚAN, historická urbanistická struktura vlastní Kramolny v okolí kaple Panny Marie, ÚSES, zákonné VKP, krajinný ráz východní části obce u hranice s Dolní Radechovou, veřejná infrastruktura a zeleň, investice do půdy, biotop vybraných zvláště chráněných druhů velkých savců apod.) a i nadále chrání krajinu Kramolny jako nezastavitelnou a zabezpečuje její

prostupnost. Řešení Změny č. 2 účelně využívá ZÚ, zastavitelné plochy mají stanoveny podrobnější podmínky využití a jsou vymezeny v návaznosti na ZÚ. Řešení Změny č. 2 dále zpřesňuje využití dopravních koridorů převzatých z nadřazené dokumentace a dále a zpřesňuje také některé funkce v plochách zeleně a v krajině. Funkcím BI a BV byly stanoveny prvky RP.

Úkoly ÚP

- *zjišťovat a posuzovat stav území, jeho přírodní, kulturní a civilizační hodnoty – řešení změny č. 2 je navrženo na základě podrobného posouzení stavu řešeného území a jeho hodnot zejména ve vztahu k požadavkům na změny využití území. Lze konstatovat, že předkládaný návrh je plně v souladu s tímto požadavkem (podrobně vyhodnoceno v kap. e) odůvodnění;*
- *stanovovat s ohledem na podmínky a hodnoty území koncepci využití a rozvoje území, včetně dlouhodobé urbanistické koncepce sídel, rozvoje veřejné infrastruktury a ochrany volné krajiny a stanovení podmínek prostupnosti území – lze konstatovat, že návrhem Změny č. 2 nejsou koncepce stanovené platným ÚP narušovány. Změnou č. 2 bylo nezbytné reagovat na některé požadavky stavebního zákona, které nebyly v platném ÚP odraženy. Na základě toho došlo ve Změně č. 2 k doplnění členění území obce podle převažujícího charakteru, toto řešení se pak odpovídajícím způsobem odráží v doplnění souvisejících obecných požadavků do koncepce rozvoje obce, krajiny i veřejné infrastruktury;*
- *prověřovat a posuzovat potřebu změn v území, jejich přínosy, problémy a rizika s ohledem na ochranu veřejných zájmů a hospodárné využívání území – řešení Změny č. 2 obsahuje vymezení několika drobných zastavitelných ploch v jednotlivých částech obce pro bydlení bez významnějšího vlivu na předpokládaný demografický vývoj. Dále jsou vytvořeny podmínky pro doplnění veřejné infrastruktury. Z důvodu ochrany hodnot řešeného území, jeho charakteru a struktury jsou Změnou č. 2 upřesněny podmínky prostorového uspořádání a ochrany krajinného rázu a stanoveny prvky regulačního plánu, to vše při ochraně veřejných zájmů (respektování limitů využití území) a hospodárném využití území (je účelně využito ZÚ);*
- *stanovovat urbanistické, architektonické, estetické a funkční požadavky na využívání a prostorové uspořádání území a na jeho změny, zejména na míru využití území, umístění, uspořádání a řešení staveb a kvalitu veřejných prostranství – Změnou č. 2 jsou za účelem ochrany venkovského charakteru zástavby a charakteru veřejných prostranství upřesněny podmínky prostorového uspořádání a ochrany krajinného rázu v plochách BI a BV, včetně prvků regulačního plánu;*
- *vytvářet předpoklady pro hospodárné využívání území, zejména důsledným využíváním zastavěného území sídel prostřednictvím cílené revitalizace znehodnocených nebo zanedbaných ploch – v řešení Změny č. 2 není uplatněno, podmínky jsou vytvořeny platným ÚP;*
- *s ohledem na charakter území a kvalitu vystavěného prostředí vyhodnocovat a, je-li to účelné, vymezovat vhodné plochy pro výrobu; plochy pro výrobu elektřiny, plynu a tepla včetně ploch pro jejich výrobu z obnovitelných zdrojů vymezovat rovněž s ohledem na cíle energetické koncepce a klimatické cíle státu – v platném ÚP Kramolna jsou vymezeny zastavitelné plochy pro výrobu. Dále bylo zjištěno, že Královéhradecký kraj pořídil územní studii *Posouzení potenciálu a možností území Královéhradeckého kraje pro vybrané druhy obnovitelných zdrojů energií*. Z hlediska větrných elektráren se dle této ÚS jeví území obce jako vhodné pouze v jednom z uvedených scénářů, z hlediska fotovoltaických elektráren se jedná o některé části řešeného území, zejména mimo půdy zařazené do I. a II. třídy ochrany a do ochranného pásma národní kulturní památky. Níže jsou zobrazeny výřezy výkresů ÚS – tří scénářů možností umístění větrných a fotovoltaických elektráren (tmavě zelená oblast = Vhodná území – prioritní oblasti). Na základě doplňujících průzkumů a rozborů v rámci řešení Změny č. 2 bylo zjištěno, že v zadání Změny č. 2 nebyly obsaženy žádné konkrétní požadavky na vymezování ploch pro výrobu či výrobu energie z obnovitelných zdrojů, proto nejsou Změnou č. 2 vymezovány žádné konkrétní plochy. Je však možné konstatovat, že pro realizaci výroby energie z obnovitelných zdrojů j v platném ÚP Kramolna vymezena konkrétní zastavitelná plocha Z.VO2, dále je realizace těchto zařízení umožněna v rámci obecných podmínek některých funkčních ploch, zejména zařazených ve funkci výroby.*



- stanovovat podmínky pro obnovu a rozvoj sídelní struktury, pro kvalitní bydlení a pro rozvoj rekreace a cestovního ruchu – v řešení Změny č. 2 není významněji uplatněno, podmínky jsou vytvořeny platným ÚP;
- prověřovat a posuzovat potřebu změn v území, zejména pak pro umístění a uspořádání staveb s ohledem na stávající charakter a hodnoty v území a na využitelnost navazujícího území, tyto změny navrhnout a stanovovat podmínky pro jejich provedení – ÚP je řešena základní koncepcí rozvoje území, jsou vymezeny zastavitelné plochy včetně podrobnějších podmínek uspořádání, stanovena koncepce veřejné infrastruktury a krajiny, stanoveny plochy s rozdílným způsobem využití včetně jejich funkčního využití, vymezeny VPS, vymezeny plochy s nutností zpracování ÚS a vymezeny architektonicky významné stavby nebo urbanisticky významné celky, to vše bez vlivu na hodnoty území, Změnou č. 2 jsou řešeny konkrétní požadavky na změnu využití území (vymezení zastavitelných ploch pro bydlení, pro soukromou a veřejnou zeleň) a doplnění veřejné infrastruktury na základě aktuálního vývoje a potřeb rozvoje obce. Z důvodu zajištění souladu ÚP Kramolna se stavebním zákonem došlo ve Změně č. 2 k doplnění členění území obce podle převažujícího charakteru;
- stanovovat pořadí provádění změn v území – nevyvstala potřeba stanovit takové podmínky;
- koordinovat veřejné zájmy a podněty na provedení změn v území – v řešení ÚP i Změny č. 2 nebyly identifikovány rozpory mezi podněty na provedení změn v území a veřejnými zájmy;
- vymezovat veřejně prospěšné stavby a veřejně prospěšná opatření – ve Změně č. 2 byla vymezena VPS vyplývající z potřeb rozvoje obce – pro realizaci sběrného místa;
- vytvářet a stanovovat podmínky pro snižování nebezpečí v území, zejména před účinky povodní, sucha, erozních jevů a extrémních teplot – v řešení Změny č. 2 není uplatněno, podmínky jsou vytvořeny platným ÚP;
- uplatňovat požadavky na adaptaci sídel a uspořádání krajiny vyplývající ze změny klimatu – opatření pro zadržování vody v krajině a protierozní opatření jsou součástí řešení ÚP, v řešení Změny č. 2 beze změny;
- prověřovat a vytvářet v území podmínky pro hospodárné vynakládání prostředků z veřejných rozpočtů na změny v území – řešení Změny č. 2 jsou vytvořeny podmínky pro doplnění veřejné infrastruktury, zpřesňuje se využití dopravních koridorů převzatých z nadřazené dokumentace a vymezuje se jedna nová VPS v souvislosti s návrhem rozšíření sběrného dvora;
- vytvářet v území podmínky pro zajištění obrany a bezpečnosti státu a civilní ochrany – součástí řešení ÚP, ve Změně č. 2 beze změny;
- vytvářet v území podmínky pro odstraňování následků náhlých hospodářských změn zejména prověřováním a případným vymezováním zastavitelných ploch nebo transformačních ploch –

je splněno řešením ÚP, které takovým problémům předchází zejména stanovením polyfunkčního využití území, ve Změně č. 2 beze změny;

- *určovat nutné asanační a rekultivační zásahy do území – takové zásahy ÚP ani Změna č. 2 nenavrhuje;*
- *regulovat rozsah ploch pro využívání přírodních a nerostných zdrojů, vytvářet a stanovovat podmínky pro jejich využití – na území obce se nenachází plochy pro dobývání nerostných surovin;*
- *vytvářet podmínky pro ochranu území podle jiných právních předpisů před významnými negativními vlivy záměrů na území a navrhnout kompenzační opatření, pokud tak stanoví jiný právní předpis – ÚP i Změna č. 2 respektuje podmínky pro ochranu území stanovené ve zvláštních právních předpisech;*

c) VYHODNOCENÍ SOULADU S POŽADAVKY JINÝCH PRÁVNÍCH PŘEDPISŮ A SE STANOVISKY DOTČENÝCH ORGÁNŮ, POPŘ. S VÝSLEDKEM ŘEŠENÍ ROZPORŮ

Soulad s požadavky zvláštních právních předpisů je obsažen v jednotlivých kapitolách Odůvodnění Změny č. 2, zejména pak v kap. i) a l). V procesu pořizování územně plánovací dokumentace chrání veřejné zájmy podle zvláštních právních předpisů dotčené orgány. Pro postupy podle stavebního zákona, které nejsou správním řízením, vydávají dotčené orgány stanoviska, která jsou závazným podkladem pro opatření obecné povahy vydávaná podle stavebního zákona, s tím, že dle ustanovení § 2 odst. 2 správního řádu dotčený orgán uplatňuje svou pravomoc pouze k těm účelům, k nimž mu byla zákonem nebo na základě zákona svěřena, a v rozsahu, v jakém mu byla svěřena.

Bude doplněno po projednání.

d) VYHODNOCENÍ SOULADU S POLITIKOU ÚZEMNÍHO ROZVOJE A NADŘAZENOU ÚZEMNĚ PLÁNOVACÍ DOKUMENTACÍ

d 1) VYHODNOCENÍ SOULADU S POLITIKOU ÚZEMNÍHO ROZVOJE

Je možné konstatovat, že ÚP Kramolna je v souladu s PÚR ČR ve znění jejich aktualizací č. 1–7 a změnou č. 8 a 9. Řešené území obce Kramolna neleží v rozvojových oblastech, rozvojových osách a ani v koridorech a plochách dopravy vymezených dokumentem PÚR ČR. Řešené území leží ve **Specifické oblasti SOB10**, která vymezuje oblasti nezbytné pro příspěvek ČR k celkovému cíli EU v oblasti obnovitelných zdrojů energie do roku 2030 z hlediska rozvoje výroby energie z energie slunečního záření, a dále pak ve **Specifické oblasti SOB11**, která vymezuje oblasti nezbytné pro příspěvek ČR k celkovému cíli EU v oblasti obnovitelných zdrojů energie do roku 2030 z hlediska rozvoje výroby energie z větrné energie.

Změnou č. 2 se vypouští územní rezerva pro plynovod nadmístního významu, který již není v PÚR obsažen.

Kromě obecně formulovaných Celostátních priorit územního plánování pro zajištění udržitelného rozvoje území nejsou na řešení Změny č. 2 kladeny žádné požadavky.

- *čl.14. Ve veřejném zájmu chránit a rozvíjet přírodní, civilizační a kulturní hodnoty území, včetně urbanistického, architektonického a archeologického dědictví. Zachovat ráz jedinečné urbanistické struktury území, struktury osídlení a jedinečné kulturní krajiny, které jsou výrazem identity území, jeho historie a tradice. Tato území mají značnou hodnotu, např. i jako turistické atraktivity. Jejich ochrana by měla být provázána s potřebami ekonomického a sociálního rozvoje v souladu s principy udržitelného rozvoje. V některých případech je nutná cílená ochrana míst zvláštního zájmu, v jiných případech je třeba chránit, respektive obnovit celé krajinné celky. Krajina je živým v čase proměnným celkem, který vyžaduje tvůrčí, avšak citlivý přístup k vyváženému všestrannému rozvoji tak, aby byly zachovány její stěžejní kulturní, přírodní a užitné hodnoty. – podmínky pro ochranu*

těchto hodnot jsou stanoveny platným ÚP, ve Změně č. 2 pak došlo ve vazbě na požadavky stavebního zákona na rozčlenění území podle převažujícího charakteru. Tím je požadavek na ochranu hodnot řešeného území dále podpořen. Řešením Změny č. 2 jsou respektovány kulturní, přírodní, krajinné i civilizační hodnoty, kterými v Kramolně jsou zapsané NKP, PMV, památkově hodnotné objekty, ÚAN, historická urbanistická struktura vlastní Kramolny v okolí kaple, ÚSES, zákonné VKP, krajinný ráz východní části obce u hranice s Dolní Radechovou, veřejná infrastruktura a zeleň, investice do půdy, biotop vybraných zvláště chráněných druhů velkých savců apod.

- čl. 14a. *Při plánování rozvoje venkovských území a oblastí ve vazbě na rozvoj primárního sektoru zohlednit ochranu kvalitních lesních porostů, vodních ploch a kvalitní zemědělské, především orné půdy a ekologických funkcí krajiny - zábor ZPF je řádně odůvodněn kap. I) Odůvodnění Změny č. 2. K ochraně krajiny přispívá Změnou č. 2 definované členění území podle převažujícího charakteru;*

- čl. 15. *Předcházet při změnách nebo vytváření urbánního prostředí prostorově sociální segregaci s negativními vlivy na sociální soudržnost obyvatel – urbanistická koncepce je Změnou č. 2 doplněna způsobem, který nezakládá podmínky pro vznik takových problémů;*

- čl. 16 *Při stanovování způsobu využití území v územně plánovací dokumentaci dávat přednost komplexním řešením před uplatňováním jednostranných hledisek a požadavků, které ve svých důsledcích zhoršují stav i hodnoty území. Vhodná řešení územního rozvoje je zapotřebí hledat ve spolupráci s obyvateli území i s jeho uživateli a v souladu s určením a charakterem oblastí, os, ploch a koridorů vymezených v PÚR ČR – ÚP jsou vytvořeny předpoklady pro optimální rozvoj vlastní Kramolny a i jejích jednotlivých částí (Lhotek i Trubějova), Změnou č. 2 jsou vytvářeny předpoklady zejména pro doplnění urbanistické koncepce a koncepce krajiny, včetně doplnění podmínek pro rozvoj veřejné technické infrastruktury;*

- čl. 16a. *Při územně plánovací činnosti vycházet z principu integrovaného rozvoje území, zejména měst a regionů, který představuje objektivní a komplexní posuzování a následné koordinování prostorových, odvětvových a časových hledisek – řešení Změny č. 2 neovlivní podmínky udržitelného rozvoje území;*

- čl. 17. *Vytvářet v území podmínky k odstraňování důsledků hospodářských změn lokalizací zastavitelných ploch pro vytváření pracovních příležitostí zejména v strukturálně postižených krajích a hospodářsky a sociálně ohrožených územích a napomoci tak řešení problémů v těchto územích. Vytvářet podmínky pro zvýšení mobility a dostupnosti – ve Změně č. 2 není uplatněno;*

- čl. 18. *Podporovat vyvážený a polycentrický rozvoj sídelní struktury. Vytvářet územní předpoklady pro posílení vazeb mezi městskými a venkovskými oblastmi s ohledem na jejich rozdílnost z hlediska přírodního, krajinného, urbanistického i hospodářského prostředí – Změnou č. 2 je doplněno několik drobných zastavitelných ploch bydlení, které nebudou mít vliv na demografický vývoj obce, oproti předpokladům stanoveným platným ÚP;*

- čl. 19. *Vytvářet předpoklady pro rozvoj, využití potenciálu a polyfunkční využívání opuštěných areálů a ploch (tzv. brownfields průmyslového, zemědělského, vojenského a jiného původu, vč. území bývalých vojenských újezdů) a zároveň předcházet vzniku dalších takto znehodnocených území. Hospodárně využívat zastavěné území (podpora přestaveb revitalizací a sanací území) a zajistit ochranu nezastavěného území (zejména zemědělské a lesní půdy) a zachování veřejné zeleně, včetně minimalizace její fragmentace. Cílem je účelné využívání a uspořádání území úsporné v nárocích na veřejné rozpočty na dopravu a energie, které koordinací veřejných a soukromých zájmů na rozvoji území omezuje negativní důsledky suburbanizace pro udržitelný rozvoj území – řešení Změny č. 2 účelně využívá ZÚ;*

- čl. 20. *Chránit přírodní funkce a krajinné hodnoty před negativními vlivy vytvářením podmínek pro umístování rozvojových záměrů do co nejméně konfliktních lokalit a podporovat potřebná zmírňující a případně kompenzační opatření. S ohledem na to při územně plánovací činnosti respektovat veřejné zájmy ochrany biologické rozmanitosti a kvality životního prostředí, zejména formou důsledné ochrany zvláště chráněných území, lokalit soustavy Natura 2000, mokřadů, ochranných pásem vodních zdrojů, chráněných oblastí přirozené akumulace vod a nerostného bohatství, ochrany zemědělského a lesního půdního fondu. Dále vytvářet územní podmínky pro zvyšování a udržování ekologické stability volné krajiny, zajištění ekologických funkcí přírodních stanovišť a jejich obnovu, implementaci a respektování územních systémů ekologické stability, ochranu krajinných prvků přírodního charakteru v zastavěných územích a zvyšování a udržování rozmanitosti venkovské krajiny. V rámci územně plánovací činnosti vytvářet podmínky pro ochranu krajinného rázu s ohledem na cílové kvality krajiny a vytvářet podmínky pro využití přírodních zdrojů–*

ÚP ani Změnou č. 2 nejsou vymezovány plochy pro kontroverzní záměry, které by byly v konfliktu s hodnotami území. Změnou č. 2 došlo k doplnění členění území obce podle převažujícího charakteru. Přijímané řešení je dalším nástrojem územního plánu, který bude sloužit pro ochranu hodnot řešeného území. Dle tohoto členění je volná krajina rozčleněna na lokality dle převažujícího charakteru a podle úrovně její kvality, resp. zastoupení přírodních a civilizačních složek, nové záměry vstupující do území pak bude nutné posuzovat dle stanovených charakteristik;

- čl.20a. *Vytvářet územní podmínky pro zajištění migrační propustnosti krajiny pro volně žijící živočichy a pro člověka, zejména při umísťování dopravní a technické infrastruktury a při vymezování ploch pro bydlení, občanskou vybavenost, výrobu a skladování. V rámci územně plánovací činnosti omezovat nežádoucí srůstání sídel s ohledem na zajištění přístupnosti a prostupnosti krajiny, uplatňovat integrované přístupy k předcházení a řešení environmentálních problémů – řešení Změny č. 2 neohrožuje propustnost krajiny Kramolny ani biotop vybraných zvláště chráněných druhů velkých savců apod., Změnou č. 2 jsou doplněny některé funkce krajiny o přípustné dočasné ohrazení pro chovné účely a lesní školky nebo o oplocení staveb veřejné technické infrastruktury;*

- čl. 21. *Vymezit a chránit ve spolupráci s dotčenými obcemi před zastavěním pozemky nezbytné pro vytvoření souvislých ploch veřejně přístupné zeleně v rozvojových oblastech a v rozvojových osách a ve specifických oblastech, na jejichž území je krajina negativně poznamenána lidskou činností, s využitím její přirozené obnovy; cílem je zachování souvislých ploch nezastavěného území v bezprostředním okolí velkých měst, způsobitelných pro nenáročnou formu krátkodobé rekreace a dále pro vznik a rozvoj lesních porostů a zachování prostupnosti krajiny – netýká se řešeného území;*

- čl. 22. *Vytvářet podmínky pro rozvoj a využití předpokladů území pro různé formy udržitelného cestovního ruchu (např. cykloturistika, agroturistika, poznávací turistika), při zachování a rozvoji hodnot území. Podporovat propojení míst, atraktivních z hlediska cestovního ruchu, turistickými cestami, které umožňují celoroční využití pro různé formy turistiky (např. pěší, cyklo, lyžařská, hipo). Centra osídlení v turisticky atraktivních oblastech, s ohledem na specifické místní podmínky a hodnoty z hlediska kulturního a přírodního dědictví, pokud možno rozvíjet jako póly rozvoje cestovního ruchu poskytující vybavenost pro rekreaci a zázemí pro turisty – ÚP umožňuje realizaci staveb pro rekreaci v zastavěném území a zastavitelných plochách, podmínky využití ploch v krajině umožňují její nepobytové rekreační využití, ve Změně č. 2 beze změny;*

- čl. 23. *Podle místních podmínek vytvářet předpoklady pro lepší dostupnost území a zkvalitnění dopravní a technické infrastruktury s ohledem na prostupnost krajiny. Při umísťování dopravní a technické infrastruktury zachovat prostupnost krajiny a minimalizovat rozsah fragmentace krajiny; je-li to z těchto hledisek účelné, umísťovat tato zařízení souběžně. U stávající i budované sítě dálnic, kapacitních komunikací a silnic I. třídy zohledňovat i potřebu a možnosti umístění odpočívák, které jsou jejich nedílnou součástí. Zmírňovat vystavení městských oblastí nepříznivým účinkům tranzitní železniční a silniční dopravy, mimo jiné i prostřednictvím obchvatů městských oblastí, nebo zajistit ochranu jinými vhodnými opatřeními v území. Zároveň však vymezovat plochy pro novou obytnou zástavbu tak, aby byl zachován dostatečný odstup od vymezených koridorů pro nové úseky dálnic, silnic I. třídy a železnic, a tímto způsobem důsledně předcházet zneprůchodnění území pro dopravní stavby i možnému nežádoucímu působení negativních účinků provozu dopravy na veřejné zdraví obyvatel (bez nutnosti budování nákladných technických opatření na eliminaci těchto účinků) – pro přeložky silnic jsou Změnou č. 2 vymezeny koridory CNZ.DS5 a CNZ.DS7p, podmínky využití koridorů dle platného ÚP jsou převzaty a přesunuty do úvodu kap. 6;*

- čl. 24. *Vytvářet podmínky pro zlepšování dostupnosti území rozšiřováním a zkvalitňováním dopravní infrastruktury s ohledem na potřeby veřejné dopravy a požadavky ochrany veřejného zdraví a v souladu s principy rozvoje udržitelné mobility osob a zboží, zejména uvnitř rozvojových oblastí a rozvojových os. Možnosti nové výstavby je třeba dostatečnou veřejnou infrastrukturou přímo podmínit. Při vymezování nových zastavitelných ploch zohledňovat možnost napojení na stávající veřejnou dopravní infrastrukturu. Vytvářet podmínky pro zvyšování bezpečnosti a plynulosti dopravy, ochrany a bezpečnosti obyvatelstva a zlepšování jeho ochrany před hlukem a emisemi, s ohledem na to vytvářet v území podmínky pro environmentálně šetrné formy dopravy (např. železniční, cyklistickou) – pro přeložky silnic jsou Změnou č. 2 vymezeny koridory CNZ.DS5 a CNZ.DS7p, podmínky využití koridorů dle platného ÚP jsou převzaty a přesunuty do úvodu kap. 6;*

- čl. 24a. *Na územích, kde dochází dlouhodobě k překračování zákonem stanovených hodnot imisních limitů pro ochranu lidského zdraví, je nutné předcházet dalšímu významnému zhoršování stavu. V územích, kde nejsou hodnoty imisních limitů pro ochranu lidského zdraví překračovány, vytvářet územní podmínky pro to, aby k jejich překročení nedošlo. Vhodným uspořádáním ploch v*

území obcí vytvářet podmínky pro minimalizaci negativních vlivů koncentrované výrobní činnosti a skladování na bydlení. Vymezovat plochy pro novou obytnou zástavbu tak, aby byl zachován dostatečný odstup od průmyslových, logistických nebo zemědělských areálů – ve vztahu k uvedenému požadavku nejsou Změnou č. 2 vymezovány plochy v konfliktní poloze;

- čl. 25. Vytvářet podmínky pro preventivní ochranu území a obyvatelstva před potenciálními riziky a přírodními katastrofami v území (záplavy, sesuvy půdy, eroze, sucho, přehřívání atd.) s cílem jim předcházet a minimalizovat jejich negativní dopady. Zejména zajistit územní ochranu ploch potřebných pro umístování staveb a opatření na ochranu před povodněmi a pro vymezení území určených k řízeným rozlivům povodní. Vytvářet podmínky pro zvýšení přirozené retence srážkových vod v území a využívání přírodě blízkých opatření pro zadržování a akumulaci povrchové vody tam, kde je to možné s ohledem na strukturu osídlení a kulturní krajinu, jako jedno z adaptačních opatření v případě dopadů změny klimatu. V území vytvářet podmínky pro zadržování, vsakování i využívání srážkových vod jako zdroje vody a s cílem zmírňování účinků povodní a sucha. Při vymezení zastavitelných ploch zohlednit hospodaření se srážkovými vodami – platní podmínky dle platného ÚP, Změnou č. 2 nejsou vymezovány plochy do lokalit vhodných k zadržování vody v krajině (např. do niv vodotečí);

- čl. 26. Vymezovat zastavitelné plochy v záplavových územích a umísťovat do nich veřejnou infrastrukturu jen ve zcela výjimečných a zvláště odůvodněných případech. Vymezovat a chránit zastavitelné plochy pro přemístění zástavby z území s vysokou mírou rizika vzniku povodňových škod - v ř. ú. není stanoveno záplavové území;

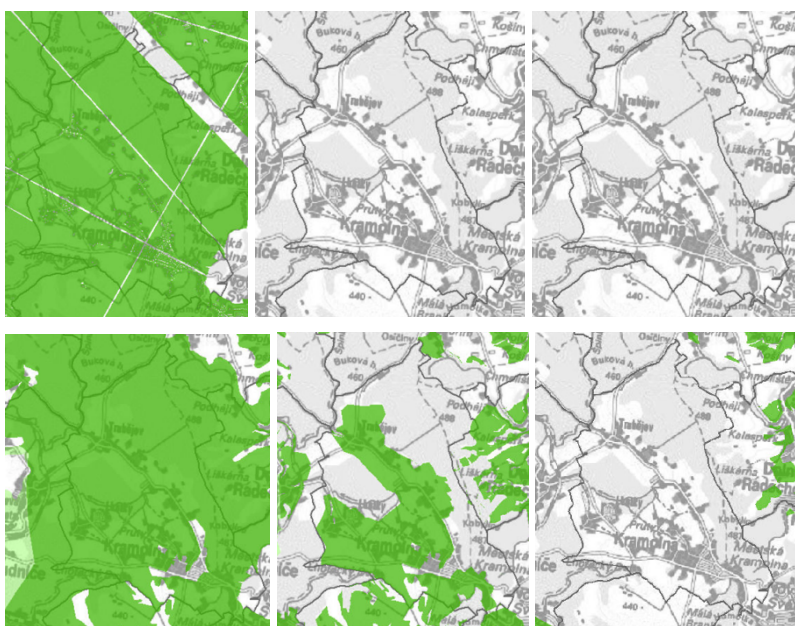
- čl. 27. Vytvářet podmínky pro koordinované umístování veřejné infrastruktury v území a její rozvoj a tím podporovat její účelné využívání v rámci sídelní struktury, včetně podmínek pro rozvoj digitální technické infrastruktury. Vytvářet rovněž podmínky pro zkvalitnění dopravní dostupnosti obcí (měst), které jsou přirozenými regionálními centry v území tak, aby se díky možnostem, poloze i infrastruktuře těchto obcí zlepšovaly i podmínky pro rozvoj okolních obcí ve venkovských oblastech a v oblastech se specifickými geografickými podmínkami. Při územně plánovací činnosti stanovovat podmínky pro vytvoření výkonné sítě osobní i nákladní železniční, silniční, vodní a letecké dopravy, včetně sítě regionálních letišť, efektivní dopravní sítě pro spojení městských oblastí s venkovskými oblastmi, stejně jako řešení přeshraniční dopravy, protože mobilita a dostupnost jsou klíčovými předpoklady hospodářského rozvoje ve všech regionech – Změnou č. 2 jsou vytvořeny předpoklady pro doplnění veřejné infrastruktury - vymezení zastavitelné plochy Z.T01 pro sběrné místo. Dále se Změnou č. 2 se vypouští územní rezerva pro plynovod nadmístního významu, tento záměr již není PÚR sledován;

- čl. 28. Pro zajištění kvality života obyvatel zohledňovat potřeby udržitelného rozvoje území v dlouhodobém horizontu a nároky na veřejnou infrastrukturu, včetně zelené infrastruktury a veřejných prostranství. Vytvářet podmínky pro rozvoj území s dostupnou krajinou a sídelní zelení a pro rozvoj kvalitních veřejných prostranství s dostatečným zastoupením vegetačních prvků. Návrh a ochranu kvalitních městských nebo venkovských prostorů a veřejné infrastruktury je vhodné řešit ve spolupráci veřejného i soukromého sektoru s veřejností. Při vymezení ploch bydlení a stanovování podmínek pro rozvoj bydlení zohledňovat požadavky na veřejná prostranství – Změnou č. 2 jsou vytvořeny předpoklady pro doplnění veřejné infrastruktury;

- čl. 29. Zvláštní pozornost věnovat návaznosti různých druhů dopravy. Vytvářet územní podmínky pro upřednostňování veřejné hromadné, cyklistické a pěší dopravy. S ohledem na to vymezovat záměry plochy a koridory nezbytné pro efektivní integrované systémy veřejné dopravy nebo městskou hromadnou dopravu, umožňující účelné propojení ploch bydlení, ploch rekreace, občanského vybavení, veřejných prostranství, výroby a dalších ploch, s požadavky na kvalitní životní prostředí. Zlepšovat prostupnost měst a obcí pro environmentálně šetrné formy dopravy a vytvářet podmínky pro rozvoj účinného a dostupného systému, který bude poskytovat obyvatelům rovné možnosti mobility a dosažitelnosti v území. S ohledem na to vytvářet podmínky pro vybudování a užívání vhodné sítě pěších a cyklistických cest, včetně doprovodné zeleně v místech, kde je to vhodné – podmínky vytvořeny platným ÚP, ve Změně č. 2 není uplatněno;

- čl. 30. Úroveň technické infrastruktury, zejména dodávku vody a zpracování odpadních vod je nutno koncipovat tak, aby splňovala požadavky na vysokou kvalitu života v současnosti i v budoucnosti. Je nezbytné vytvářet územní podmínky pro zásobování pitnou vodou a pro optimální odvádění a čištění odpadních vod. Při vymezení nových zastavitelných ploch zohledňovat možnost napojení na stávající veřejnou technickou infrastrukturu – podmínky vytvořeny platným ÚP, ve Změně č. 2 není uplatněno;

- čl. 31. Vytvářet územní podmínky pro rozvoj decentralizované, efektivní a bezpečné výroby energie z obnovitelných zdrojů, případně z dalších nízkouhlíkových zdrojů, včetně zajištění bezpečného zásobování území energiemi, šetrně k životnímu prostředí a kulturním hodnotám území, s cílem minimalizace jejich negativních vlivů a rizik – v platném ÚP Kramolna jsou vymezeny zastavitelné plochy pro výrobu. Dále bylo zjištěno, že Královéhradecký kraj pořídil územní studii *Posouzení potenciálu a možností území Královéhradeckého kraje pro vybrané druhy obnovitelných zdrojů energií*. Z hlediska větrných elektráren se dle této ÚS jeví území obce jako vhodné pouze v jednom z uvedených scénářů, z hlediska fotovoltaických elektráren se jedná o některé části řešeného území, zejména mimo půdy zařazené do I. a II. třídy ochrany a do ochranného pásma národní kulturní památky. Níže jsou zobrazeny výřezy výkresů ÚS – tří scénářů možností umístování větrných a fotovoltaických elektráren (tmavě zelená oblast = Vhodná území – prioritní oblasti). Na základě doplňujících průzkumů a rozborů v rámci řešení Změny č. 2 bylo zjištěno, že v zadání Změny č. 2 nebyly obsaženy žádné konkrétní požadavky na vymezení ploch pro výrobu či výrobu energie z obnovitelných zdrojů, proto nejsou Změnou č. 2 vymežovány žádné konkrétní plochy. Je však možné konstatovat, že pro realizaci výroby energie z obnovitelných zdrojů j v platném ÚP Kramolna vymezena konkrétní zastavitelná plocha Z.VO2, dále je realizace těchto zařízení umožněna v rámci obecných podmínek některých funkčních ploch, zejména zařazených ve funkci výroby.



- čl. 31a. Prověřovat podmínky v území pro snižování množství oxidu uhličitého formou jeho ukládání do přírodních horninových struktur a upřesnění vymežování ploch a koridorů pro zařízení k ukládání oxidu uhličitého do přírodních horninových struktur včetně vymežování ploch a koridorů pro přepravní síť – nevyvstala potřeba stanovení takových podmínek či ploch;

Změna č. 3 respektuje polohu obce ve **Specifické oblasti SOB10**, která vymezuje oblast nezbytnou pro příspěvek ČR k celkovému cíli EU v oblasti obnovitelných zdrojů energie do roku 2030 z hlediska **rozvoje výroby energie z energie slunečního záření**. Platný a účinný zákon č. 249/2025 Sb., o urychlení využívání některých obnovitelných zdrojů energie a o změně souvisejících zákonů, stanoví dále v nezbytných oblastech vymezení akceleračních oblastí pro využití stejného druhu obnovitelného zdroje energie. Při vymežování akceleračních oblastí je však nutnost existence odborných podkladů od MPO a MŽP pro vymežování konkrétních akceleračních oblastí, tyto odborné podklady zatím ale nejsou zhotoveny.

- čl. 75c. Úkoly pro územní plánování pro SOB10 stanovuje PÚR tyto:

c) obce, je-li to účelné, prostřednictvím nástrojů územního plánování s využitím podkladů Ministerstva průmyslu a obchodu a Ministerstva životního prostředí vymezí plochy nebo koridory s lokálním významem pro oblasti pro zrychlené zavádění obnovitelných zdrojů energie, včetně ploch a koridorů pro umístění související veřejné infrastruktury a zohledňující i potřeby pro ukládání energie – řešení Změny č. 2 respektuje polohu obce v SOB10, zatím chybí odborné podklady od MPO a MŽP pro vymežování konkrétních akceleračních zón,

nicméně ÚP Kramolna umožňuje umístění FVE v rámci podmínek využití příslušných funkčních ploch;

- d) *obce prostřednictvím nástrojů územního plánování prověří území z hlediska možnosti umístění fotovoltaiky v zastavěném území (přednostně využívat střechy a fasády) – je respektováno;*
- e) *obce prostřednictvím nástrojů územního plánování prověří území z hlediska možnosti umístění fotovoltaiky v plochách a koridorech dopravní a technické infrastruktury a jejich blízkém okolí či plochách výroby a skladování – ÚP Kramolna umožňuje umístění FVE v rámci podmínek využití příslušných funkčních ploch;*
- f) *zamezit či významně omezit využívání kvalitních orných půd jako ploch pro fotovoltaiku, s výjimkou agrovoltaiky – realizaci FVE (mimo agrovoltaiky) neumožňuje na kvalitních půdách umísťovat zákon o ochraně ZPF;*

Změna č. 2 respektuje polohu obce ve **Specifické oblasti SOB11**, která vymezuje oblast nezbytnou pro příspěvek ČR k celkovému cíli EU v oblasti obnovitelných zdrojů energie do roku 2030 z hlediska **rozvoje výroby energie z větrné energie**. Platný a účinný zákon č. 249/2025 Sb., o urychlení využívání některých obnovitelných zdrojů energie a o změně souvisejících zákonů, stanoví dále v nezbytných oblastech vymezení akceleračních oblastí pro využití stejného druhu obnovitelného zdroje energie. Při vymezování akceleračních oblastí je však nutnost existence odborných podkladů od MPO a MŽP pro vymezování konkrétních akceleračních oblastí, tyto odborné podklady zatím ale nejsou zhotoveny.

- *čl. 75d. Úkoly pro územní plánování pro SOB11 stanovuje PÚR tyto:*

- c) *obce, je-li to účelné, prostřednictvím nástrojů územního plánování s využitím podkladů Ministerstva průmyslu a obchodu a Ministerstva životního prostředí vymezí plochy nebo koridory s lokálním významem pro oblasti pro zrychlené zavádění obnovitelných zdrojů energie, včetně ploch a koridorů pro umístění související veřejné infrastruktury a zohledňující i potřeby pro ukládání energie – řešení Změny č. 2 respektuje polohu obce v SOB11, zatím chybí odborné podklady od MPO a MŽP pro vymezování konkrétních akceleračních zón, účelnost nebyla v rámci řešení Změny č. 2 shledána;*
- d) *přednostně využívat části krajiny s vysokou technogenní zátěží (zejména podél dopravní infrastruktury a při průmyslových zónách) – Královéhradecký kraj pořídil územní studii „Posouzení potenciálu a možností území Královéhradeckého kraje pro vybrané druhy obnovitelných zdrojů energií“. Z hlediska umístění větrných elektráren je v kapitole Potenciál větrné energie uvedeno: „Pro vyhledání lokace pro VTE je významným faktorem rychlost větru, resp. větrný potenciál území. Průměrná roční rychlost větru je na většině území ČR 3 – 3,5 m/s. Pro umísťování VTE jsou v rámci ČR příhodné lokality převážně ve vyšších nadmořských výškách, obvykle nad 500 m n. m., kde je průměrná rychlost větru 5 – 6 m/s. Tyto hodnoty jsou v rámci ČR charakteristické např. pro oblasti Krušných hor, Krkonoš, Jeseníků nebo Českomoravské vysočiny.“. V souladu s výše uvedeným ř.ú. nemá z hlediska umísťování VE potenciál*
- e) *prověřit dostatečné vzdálenosti ploch a koridorů určených pro využití větrné energie navzájem a ve vztahu k jednotlivým sídlům tak, aby nedocházelo k neúměrné zátěži dotčeného území – viz body c) a d).*

Řešení Změny č. 2 je v souladu s PÚR PÚR ve znění jejich aktualizací č. 1–7 a Změny č. 8 a 9.

d 2) VYHODNOCENÍ SOULADU S NADŘAZENOU ÚZEMNĚ PLÁNOVACÍ DOKUMENTACÍ

Zásady územního rozvoje Královéhradeckého kraje (ZÚR) byly vydány dne 8. 9. 2011 (nabytí účinnosti 16. 11. 2011). Následně byly vydány Aktualizace č. 1–5 ZÚR. Zastupitelstvo Královéhradeckého kraje rozhodlo o vydání Aktualizace č. 1 ZÚR dne 10. 9. 2018 (s nabytím účinnosti dne 3. 10. 2018), o vydání Aktualizace č. 2 ZÚR dne 17. 6. 2019 (s nabytím účinnosti dne 12. 7. 2019), aktualizace č. 3 dne 22. 3. 2021 (s nabytím účinnosti 16. 4. 2021), o vydání Aktualizace č. 4 dne 22. 6. 2020 (s nabytím účinnosti 18. 7. 2020) a o vydání Aktualizace č. 5 dne 27. 3. 2023 (s nabytím účinnosti 9. 5. 2023).

ÚP Kramolna byl vydán v době platnosti ZÚR a Změna č. 1 Územního plánu Kramolna byla vydána v době platnosti ZÚR ve znění jejich Aktualizací č. 1 a 2. Změna č. 2 respektuje Zásady územního rozvoje Královéhradeckého kraje ve znění Aktualizací č. 1–5. Dle ZÚR se na území obce Kramolna nachází dopravní koridor DS5 – silnice I/14 – z prostoru Vysokova po Červený Kostelec a dopravní koridor DS7p - přeložka komunikace I/33 - silniční obchvat Náchoda. Obec se dle ZÚR dále nachází v Rozvojové oblasti Náchodsko (NOB2) a spadá do vlastních krajín 7 – Náchodsko a 10 – Zvičinsko – kocléřovský hřbet. Na území obce Kramolna se nachází RBC 525 U špinky a RBC H078 Kobylice, resp. územím obce Kramolna prochází RBK 768/1 a RBK 768/2.

Plynovod přepravní soustavy vedoucí z okolí obce Olešná u Havlíčkova Brodu v Kraji Vysočina přes území Pardubického kraje na hranici ČR/Polsko do okolí hraničního přechodu Náchod – Kudowa Zdrój v Královéhradeckém kraji, vymezený v PÚR ČR jako záměr P5 a zpřesněný ZÚR se již v ZÚR ve znění Aktualizací č. 1–5 nenachází, je tedy řešením Změny č. 2 jako rezerva R1 vypuštěn.

Změna č. 2 je v souladu s obecnými úkoly pro územní plánování vyplývajícími ze ZÚR (pokud je uvedeno „není uplatněno“, netýká se řešeného území či předmětu řešení Změny č.2).

1. *tvorba územních podmínek pro rozvoj ekonomického potenciálu, včetně lokalizace progresivních ekonomických odvětví v technologicky náročných výrobních oborech založených na inovacích, výzkumu a vývoji, podnikatelských inkubátorů, inovačních center a vědecko-technologických parků, zejména v území vymezených rozvojových oblastí a rozvojových os – ve Změně č. 2 není uplatněno;*
 - 1a. *prověření možností a podmínek změn v území pro lokalizaci výzkumného, vývojového a vzdělávacího zařízení v oblasti zdravé výživy, klinické výživy, metabolismu a gerontologie využívající zpracování zemědělských produktů pěstovaných na území kraje, a to ve vazbě na město Hradec Králové a mimoúrovňové křižovatky Kukleny a Plotiště na dálnici D11 – ve Změně č. 2 není uplatněno;*
2. *tvorba územních podmínek pro rozvoj občanského vybavení nadmístního významu podporujícího sociální soudržnost obyvatel kraje a ekonomickou prosperitu kraje – ve Změně č. 2 není uplatněno;*
3. *tvorba územních podmínek pro rozvoj dopravní infrastruktury nadmístního významu potřebné pro zajištění optimální dostupnosti území kraje z území sousedních krajů a Polské republiky včetně jeho vnitřní prostupnosti – pro přeložky silnic jsou Změnou č. 2 vymezeny koridory CNZ.DS5 a CNZ.DS7p, podmínky využití koridorů dle platného ÚP jsou převzaty a přesunuty do úvodu kap. 6;*
 - 3a. *tvorba územních podmínek pro zmírnění negativních účinků tranzitní silniční a železniční dopravy na obyvatelstvo kraje vymezením vhodného plošného a prostorového uspořádání území, zejména návrhem ploch pro bydlení v dostatečném odstupu od dopravně zatížených silnic a železnic, návrhem obchvatů a přeložek mimo intenzivně obydlená území anebo návrhem dalších vhodných stavebně technických, provozních či organizačních opatření – pro přeložky silnic jsou Změnou č. 2 vymezeny koridory CNZ.DS5 a CNZ.DS7p, podmínky využití koridorů dle platného ÚP jsou převzaty a přesunuty do úvodu kap. 6;*
 - 3b. *tvorba územních podmínek pro rozvoj a zvýšení atraktivity veřejné dopravy osob a environmentálně šetrných způsobů dopravy (zejména železniční, pěší a cyklistická doprava) a pro jejich vzájemnou provázanost, zejména utvářením podmínek pro zajištění přepravních vazeb jízdní kolo / automobil – autobus / trolejbus – vlak a vybavováním přestupních uzlů a přestupních míst kapacitně odpovídajícími veřejnými parkovišti pro osobní automobily typu Park and Ride (P+R) a odstavnými zařízeními pro jízdní kola typu Bike and Ride (B+R) – ve Změně č. 2 není uplatněno;*
 - 3c. *tvorba územních podmínek pro dobudování základní sítě dálnic D11 a D35, včetně jejich součástí, příslušenství a staveb souvisejících na území kraje – ve Změně č. 2 není uplatněno;*
 - 3d. *tvorba územních podmínek pro zlepšování dopravní dostupnosti krajského města Hradec Králové ze všech částí Královéhradeckého kraje, při zvýšeném důrazu na dostupnost veřejnou dopravou osob – pro přeložky silnic jsou Změnou č. 2 vymezeny koridory CNZ.DS5 a CNZ.DS7p, podmínky využití koridorů dle platného ÚP jsou převzaty a přesunuty do úvodu kap. 6;*

- 3e. tvorba územních podmínek pro zlepšování dopravní dostupnosti okrajových částí Královéhradeckého kraje, zejména Broumovska, Krkonoš a Orlických hor, s důrazem na zohlednění přírodních a krajinných hodnot těchto území, včetně ochranného statutu těchto území – pro přeložky silnic jsou Změnou č. 2 vymezeny koridory CNZ.DS5 a CNZ.DS7p, podmínky využití koridorů dle platného ÚP jsou převzaty a přesunuty do úvodu kap. 6;
- 3f. tvorba územních podmínek pro rozvoj cyklistické dopravy pro každodenní cesty mezi obcemi a jejich spádovými centry osídlení jakož i pro rekreační cyklistiku mezi významnými atraktivitami cestovního ruchu, přitom využívat pro vedení cyklotras přednostně přirozené krajinné osy – ve Změně č. 2 není uplatněno;
4. tvorba územních podmínek pro rozvoj technické infrastruktury nadmístního významu potřebné pro zajištění optimálního napojení a technické obsluhy rozvojových oblastí a ploch na tyto systémy – ve Změně č. 2 není uplatněno;
- 4a. tvorba územních podmínek pro dostupnost služeb spojů a elektronických komunikací, včetně rozvoje kapacitních sítí vysokorychlostního internetu a optických přístupových sítí – ve Změně č. 2 není uplatněno;
5. vytváření územních podmínek pro zajištění kvalitního bydlení, včetně zajištění dodávky vody a zpracování odpadních vod v obcích nad 500 ekvivalentních obyvatel (splňujících požadavky na vysokou kvalitu života v současnosti i v budoucnosti) na celém území kraje a zlepšení vzhledu měst a obcí odpovídajícího charakteristickým podmínkám konkrétních částí historicky rostlé sídelní struktury – beze změny oproti platnému ÚP;
- 5a. vytváření územních podmínek pro připojení obyvatel na veřejnou kanalizaci a pro nezbytné rozšíření stávajících anebo výstavbu nových čističek odpadních vod nebo jejich intenzifikaci a modernizaci, zejména v obcích ORP Broumov, Dvůr Králové nad Labem, Hořice a Jičín, vytváření územních podmínek pro rozvoj technické infrastruktury v oblasti zásobování vodou zejména na území ORP Jičín, Hradec Králové a Nový Bydžov – koncepce odkanalizování byla v ÚP řešena v souladu s PRVK, ve Změně č. 2 beze změny;
- 5b. vytváření územních podmínek pro zachování a další rozvoj polycentrické sídelní struktury území kraje založené na krajském městě Hradec Králové jako hlavním nadregionálním centru osídlení kraje, na městech Náchod, Trutnov, Jičín a Rychnov nad Kněžnou jako významných regionálních centrech osídlení kraje a na mikroregionálních centrech osídlení, městech Broumov, Jaroměř, Nové Město nad Metují, Dobruška, Kostelec nad Orlicí, Nový Bydžov, Hořice, Nová Paka, Dvůr Králové nad Labem a Vrchlabí a Červený Kostelec, plnicích ve struktuře osídlení kraje roli hlavních obslužných center osídlení s koncentrací občanského vybavení nadmístního významu zejména v oblasti školství, zdravotnictví, sociální péče, kultury či sportu a s koncentrací širokého spektra ekonomických aktivit generujících nabídku pracovních příležitostí v různých segmentech hospodářství – ve Změně č. 2 není uplatněno;
- 5c. posilování významu a rozvoj obslužného potenciálu subregionálních center osídlení Česká Skalice, Hostinné, Hronov, Chlumeck nad Cidlinou, Opočno a Týniště nad Orlicí – ve Změně č. 2 není uplatněno;
- 5d. respektování a další rozvoj specifických a jedinečných znaků sídelní struktury každé obce a zachování vzájemného prostorového oddělení jednotlivých sídel územím volné krajiny – za účelem výše uvedených požadavků jsou Změnou č. 2 upraveny podmínky využití funkčních ploch, podmínky prostorového uspořádání a ochrany krajinného rázu včetně prvků regulačního plánu a navrženo členění území obce podle převažujícího charakteru;
6. navrhování územních řešení směřujících k prevenci nežádoucí míry prostorové sociální segregace s negativními vlivy na sociální soudržnost obyvatel, zejména předcházet vzniku obytných území prostorově a provozně izolovaných od stabilizovaných obytných území a předcházet vzniku rozsáhlých obytných území bez zajištění jejich odpovídající veřejné prostupnosti – řešení Změny č. 2 nevytváří podmínky pro vznik nových sídel v krajině;
- 6a. vytváření územních podmínek pro zvýšení kvality a dostupnosti veřejného občanského vybavení, zejména školství, zdravotnictví a sociální péče s ohledem na demografické trendy v počtu a věkové struktuře obyvatel a s ohledem na adekvátní i budoucí potřeby obyvatel za účelem zvýšení kvality života obyvatel kraje – řešení Změny č. 2 jsou vytvořeny podmínky pro doplnění veřejné infrastruktury - vymezení plochy Z.T01 pro sběrné místo;

7. vytváření územních podmínek pro doplnění občanského vybavení na venkově (zdravotních, sociálních a kulturních služeb, sportovních a volnočasových zařízení) – v řešení Změny č. 2 beze změny;
8. vytváření územních podmínek pro zachování potenciálu zemědělství a lesního hospodářství a pro ochranu orné a lesní půdy, zejména ve venkovských územích a oblastech, při zachování ekologických funkcí krajiny – koncepce uspořádání krajiny Kramolny je součástí návrhu ÚP, v řešení Změny č. 2 beze změny;
- 8a. vytváření územních podmínek pro prostorově, provozně, funkčně a časově koordinovaný rozvoj území kraje, zejména využitím nástrojů stanovení pořadí změn v území a podmíněnosti rozvoje území realizací veřejné infrastruktury pro zajištění obsluhy území – při řešení Změny č. 2 nevyvstala potřeba stanovení pořadí změn v území;
- 8b. vytváření územních podmínek pro oživení místní ekonomiky obcí v hospodářsky problémových regionech, zejména vymezením ploch pro rozvoj ekonomických aktivit využívajících místní zdroje, místní produkty a rozvíjející tradiční hospodářská odvětví a lokální hospodářský potenciál území – ve Změně č. 2 není uplatněno;
- 8c. vytváření územních podmínek pro konkurenceschopnost a vyvážený rozvoj venkovských území a oblastí, při přednostním využití hospodářského a rekreačního potenciálu krajiny včetně cestovního ruchu – Změna č. 2 vytváří předpoklady pro optimální rozvoj venkovského sídla a jeho místních částí;
- 8d. v území podél hranice s Polskem a podél hranic se sousedními kraji vytváření územních podmínek pro vzájemnou kooperaci a provázanost sídelní struktury, veřejné infrastruktury, ekonomických aktivit a infrastruktury cestovního ruchu (zejména pěších, cyklistických či běžeckých tras, cyklostezek a hiposteze) na obou stranách hranice – v rámci řešení ÚP nevyvstala potřeba vymezení konkrétních prvků, výše uvedené požadavky je možné uplatňovat v rámci obecných podmínek využití území. Vedení pěších turistických tras a cyklotrasy je ÚP respektováno. V řešení Změny č. 2 beze změny;
9. vytváření územních podmínek pro zlepšení dopravní prostupnosti a zabezpečení optimální dopravní obslužnosti území kraje s cílem zajištění dostupnosti pracovních příležitostí a občanského vybavení včetně rekreace pro všechny obyvatele kraje – pro přeložky silnic jsou Změnou č. 2 vymezeny koridory CNZ.DS5 a CNZ.DS7p, podmínky využití koridorů dle platného ÚP jsou převzaty a přesunuty do úvodu kap. 6;
10. přednostní nové využití nevyužívaných nebo nedostatečně či nevhodně využívaných výrobních, skladových a dalších ploch a areálů, území opuštěných armádou a ploch vyžadujících asanaci a rekultivaci (brownfields) před plošným rozvojem zástavby mimo zastavěné území, zejména pak na úkor kvalitních zemědělských půd a ploch lesa – Změna č. 2 účelně využívá ZÚ, mimo ZÚ je vymezeno pouze několik drobných zastavitelných ploch;
- 10a. navrhování a dimenzování nových rozvojových ploch s přihlédnutím k ochraně nezastavěného území a k současným i budoucím kapacitním i prostorovým možnostem a dostupnosti dopravní a technické infrastruktury, veřejných prostranství a občanského vybavení – Změna č. 2 účelně využívá ZÚ, mimo ZÚ je vymezeno pouze několik drobných zastavitelných ploch;
- 10b. předcházení střetu vzájemně neslučitelných činností v území návrhem vhodného plošného a prostorového uspořádání území, zejména ochrana obytných a rekreačních území před negativními vlivy z koncentrovaných výrobních činností a z dopravy – ve Změně č. 2 nejsou vymezovány plochy pro záměry, které by mohly mít negativní vliv na navazující území;
- 10c. vymezení zastavitelných ploch, ploch přestavby a ploch a koridorů veřejné infrastruktury s důsledným vyhodnocením problematiky ochrany veřejného zdraví, zejména s ohledem na účinky, které bude možné předpokládat jako důsledek provozu vyplývajícího ze stanovených podmínek pro využití těchto ploch a koridorů (připustné/nepřipustné funkční využití) – řešeno v rámci schváleného ÚP, v řešení Změny č. 2 nejsou vymezovány plochy pro záměry, které by mohly mít negativní vliv na navazující území;
- 10d. upřednostnění rozvoje výroby a skladování v prolukách a rozvojových rezervách uvnitř stávajících průmyslových zón a v bezprostřední vazbě na ně, před intenzivním rozvojem výrobních aktivit ve vizuálně exponovaných a přírodně citlivých polohách mimo zastavěné území a ve volné krajině – v řešení Změny č. 2 nejsou vymezovány plochy pro záměry, které by mohly mít negativní vliv na navazující území;

11. územní podpora rozvoje aktivit vedoucích k dalšímu využívání odpadů jako surovin – ÚP rámcově umožňuje, ve Změně č. 2 je vymezena plocha pro rozšíření sběrného dvota/místa;
12. vytváření územních podmínek pro rozvoj a využití předpokladů území pro nadmístní turistické a rekreační aktivity odpovídající podmínkám turisticky významných území kraje, při zachování a rozvoji hodnot území, zejména jedinečných předmětů ochrany přírody a krajiny, urbanistických struktur území, struktury osídlení a jedinečné kulturní krajiny a při respektování absorpční kapacity, limitů rozvoje a únosnosti daného území – ve Změně č. 2 není uplatněno;
- 12a. v oblastech turisticky zatím méně využívaných podpora rozvoje sítě infrastruktury cestovního ruchu, například sítě ubytovacích a stravovacích zařízení a spojitě sítě tras a stezek pro pěší turistiku, cyklistickou turistiku, hipoturistiku a běžecké lyžování, a to nejen v oblastech tradičně turisticky využívaných, ale také v oblastech turisticky zatím méně rozvinutých - ÚP umožňuje realizaci staveb pro rekreaci v zastavěném území a zastavitelných plochách, podmínky využití ploch v krajině umožňují její nepobytové rekreační využití, ve Změně č. 2 beze změny;
- 12b. vytváření územních podmínek pro každodenní rekreaci obyvatel obcí v docházkové vzdálenosti z míst bydliště, zejména utvářením spojitého systému veřejných prostranství sítel s přímou prostorovou a provozní vazbou na navazující volnou krajinu, především na cestní síť v krajině, zajištěním prostupnosti volné krajiny pro pěší a cyklistický pohyb a vymezením souvislých ploch veřejně přístupné zeleně v sídlech a v bezprostřední vazbě na ně – ÚP respektuje stávající síť cest v krajině a respektuje vedení pěších turistických tras a cyklotrasy, v řešení Změny č. 2 beze změny;
- 12c. vytváření územních podmínek pro stabilizaci a rozvoj vedení mezinárodní cyklostezky č. 2 Labská, včetně zajištění návazností regionální sítě cyklotras na cyklostezku Labská – ve Změně č. 2 není uplatněno;
- 12d. vytváření územních podmínek pro rozvoj vodní turistiky na významných vodních tocích a vodních plochách a v jejich okolí, včetně rozvoje potřebné základní i doprovodné infrastruktury, a to při zohlednění přírodních hodnot a ochranného statutu konkrétního území – ve Změně č. 2 není uplatněno;
13. tvorba územních podmínek zejména v oblasti dopravní infrastruktury pro rozvoj cestovního ruchu využívajícího charakteristických podmínek jednotlivých turisticky významných území kraje – ve Změně č. 2 není uplatněno;
14. vymezení zastavitelných ploch a stanovování podmínek jejich využití v záplavových územích jen ve zcela výjimečných a zvláště zdůvodněných případech především v oblastech s významným povodňovým rizikem, kde je vysoké nebo střední povodňové ohrožení – v ř. ú. není stanoveno záplavové území;
- 14a. vytváření územních podmínek pro zadržování, vsakování a využívání dešťových vod přímo v místě jejich spadu – ÚP stanovuje v obecných podmínkách prostorového uspořádání platné pro veškeré stavby v území, aby veškerá výstavba v území byla řešena tak, aby nedocházelo ke zhoršování odtokových poměrů z území - preference zasakování dešťových vod, dešťových zdrží apod., ve Změně č. 2 beze změny;
15. stanovování požadavků na budoucí využití území s ohledem na preventivní ochranu území a obyvatelstva před potenciálními riziky a přírodními katastrofami v území (záplavy, sesuvy půdy, eroze, sucho atd.) s cílem minimalizovat rozsah případných škod, zajišťování územní ochrany ploch potřebných pro umístování staveb a opatření na ochranu před povodněmi, pro zajištění přirozené retence srážkových vod i pro zajištění retence povrchových vod v území pro případná období sucha, pro protierozní opatření a pro území určená k rozlivům povodní – opatření pro zadržování vody v krajině a protierozní opatření jsou součástí řešení ÚP, v řešení Změny č. 2 beze změny;
16. podpora protierozních opatření, akumulace a zvyšování přirozené retence srážkových vod v území, zachycování a regulovaného odvodu přívalových vod (protipovodňová opatření) včetně revitalizací říčních systémů a přírodě blízkých protipovodňových opatření – opatření pro zadržování vody v krajině a protierozní opatření jsou součástí řešení ÚP, v řešení Změny č. 2 beze změny;
17. péče o zemědělský půdní fond (dále jen „ZPF“) a pozemky určené pro funkci lesa (dále jen „PUPFL“) jako jednu z hlavních složek životního prostředí – vyhodnocení záboru ZPF je

součástí řádného odůvodnění Změny č. 2, PUPFL jsou dotčeny zcela okrajově návrhem plochy Z.TO1, jako součástí veřejné infrastruktury;

- 17a. *minimalizace odnětí PUPFL a minimalizace omezení hospodaření na PUPFL při plánování liniových staveb dopravní a technické infrastruktury, zejména v územích s nízkou lesnatostí* - PUPFL jsou dotčeny zcela okrajově návrhem plochy Z.TO1, jako součástí veřejné infrastruktury;
- 17b. *vytváření územních podmínek pro zalesňování zemědělsky nevyužívaných pozemků s rozvinutou přirozenou sukcesí, optimálně v souvislosti s vymezením ÚSES, zejména pak v oblastech s nízkou lesnatostí* – v ÚP je zalesnění podmíněně přípustnou funkcí ve většině funkcí v krajině, ve Změně č. 2 beze změny;
- 17c. *vytváření územních podmínek pro posílení krajinnotvorné funkce lesů a mimolesní zeleně* – v ÚP je zalesnění podmíněně přípustnou funkcí ve většině funkcí v krajině, ve Změně č. 2 beze změny;
18. *ochrana území s podzemními a povrchovými zdroji pitné vody pro zajištění dlouhodobého optimálního zásobování území kraje* – ÚP obecně respektuje, ve Změně č. 2 beze změny;
19. *ochrana území prvků územního systému ekologické stability nadregionálního a regionálního významu a zlepšování biologické prostupnosti krajiny pro volně žijící živočichy i pro člověka, zejména známých a potenciálních migračních tras živočichů a silniční sítě, sítě veřejně přístupných účelových komunikací a pěších a cyklistických stezek, cest a pěšin ve volné krajině* - ÚP vymezuje ÚSES jako nezastavitelný a respektuje biotop vybraných zvláště chráněných druhů velkých savců, v řešení Změny č. 2 beze změny.
20. *ochrana kulturního dědictví spočívajícího v polycentrické sídelní struktuře, hodnotách zachovalých urbanistických celků včetně architektonických a archeologických památek* – řešení Změny č. 2 neohrožuje charakter a ani urbanistické hodnoty území (tzn. zapsané NKP, PMV, památkově hodnotné objekty, ÚAN a historická urbanistická struktura vlastní Kramolny v okolí kaple apod.);

Změna č. 2 je v souladu s úkoly pro územní plánování pro Specifickou oblast NOB2:

- a) *vytvářet územní podmínky pro převedení tranzitní dopravy mimo centrální a hustě obydlená území měst Náchod, Nové Město nad Metují a Červený Kostelec* – pro přeložky silnic jsou Změnou č. 2 vymezeny koridory CNZ.DS5 a CNZ.DS7p, podmínky využití koridorů dle platného ÚP jsou převzaty a přesunuty do úvodu kap. 6;
- b) *posilovat význam měst Náchod, Nové Město nad Metují, Česká Skalice a Červený Kostelec jako regionálně významných center osídlení a pracovních center, zejména vytvářením územních podmínek pro rozvoj občanského vybavení a ekonomických aktivit* – ve Změně č. 2 není uplatněno;
- c) *ve městech vytvářet územní podmínky pro rozvoj městských forem turistiky, zejména poznávací turistiky a kongresové turistiky* – ve Změně č. 2 není uplatněno;
- d) *vytvářet územní podmínky pro zlepšení přeshraničních vazeb ČR – PL zejména v oblasti dopravní obslužnosti, turistických tras a v oblasti cestovního ruchu* – ve Změně č. 2 není uplatněno;
- e) *vytvářet územní podmínky pro rozvoj lázní Náchod – Běloves a pro jejich kooperativní vztahy s lázněmi Kudowa-Zdrój na polské straně* – ve Změně č. 2 není uplatněno;

Změna č. 2 je v souladu s úkoly pro územní plánování pro dopravní koridory:

- a) *koordinovat upřesnění koridorů s ostatními zájmy nadmístního významu v území* – pro přeložky silnic jsou Změnou č. 2 vymezeny koridory CNZ.DS5 a CNZ.DS7p v souladu s požadavky jednotného standardu, podmínky využití koridorů dle platného ÚP jsou převzaty a přesunuty do úvodu kap. 6, Změnou č. 2 není měněno územní vymezení koridorů oproti schválenému ÚP;
- b) *koordinovat návaznosti koridorů a ploch na hranicích obcí* – viz výše, oproti platnému ÚP beze změny;

- c) *zpřesnění ploch a koridorů, bude prováděno s ohledem na eliminaci negativních důsledků dopravy (hluk, imise z ovzduší) na životní prostředí a veřejné zdraví – viz výše, oproti platném ÚP beze změny;*

Změna č. 2 je v souladu s úkoly pro územní plánování pro krajinu 7 – Náchodsko:

- a) *důsledně stanovit podmínky plošného a prostorového uspořádání s cílem zajistit zachování specifických prvků urbanismu a architektury – Změnou č. 2 jsou za účelem ochrany venkovského charakteru zástavby a charakteru veřejných prostranství upřesněny podmínky prostorového uspořádání a ochrany krajinného rázu v plochách BI a BV, včetně prvků regulačního plánu;*
- b) *chránit krajinou osu řeky Metuje a území přírodní rezervace Peklo – netýká se ř. ú.;*
- c) *zachovat specifické struktury lánových vsí Horní Radechová, Dolní Radechová, Pavlišov (část města Náchod) a rozptýlených vsí Zábrodí a Končiny (část města Červený Kostelec) – netýká se ř. ú.;*
- d) *chránit nenarušené terénní horizonty ohraničující prostory údolí Metuje mezi Náchodem a Novým Městem nad Metují a horizonty Jestřebích hor, ohraničujících Hronovskou kotlinu a Červenokosteleckou pahorkatinu – netýká se ř. ú.;*

Změna č. 2 je v souladu s úkoly pro územní plánování pro krajinu 10 – Zvičinsko - kocléřovský hřbet:

- *vytvářet územní podmínky pro ochranu komponované krajiny – řešením Změny č. 2 je ochrana krajiny posolována (např. úprava podmínek využití ploch v nezastavěném území, návrh členění území na lokality podle převažujícího charakteru);*

Změna č. 2 je v souladu s úkoly pro územní plánování pro ÚSES:

- *ÚP vymezil prvky regionálního ÚSES, ve Změně č. 2 dochází pouze k upřesnění v souladu s oborovým dokumentem pořízeným městem Náchod – Aktualizace ÚSES SÚ ORP Náchod;*

Změna č. 2 je v souladu s požadavky na koordinaci územně plánovací činnosti obcí:

- a) *naplňovat úkoly územního plánování v rámci příslušné rozvojové osy (OS, NOS), oblasti (OB, NOB), specifické oblasti (SOB, NSO) a území s vyváženým rozvojovým potenciálem (UVRP) – Změnou č. 2 respektována příslušnost Kramolny k NOB2 (viz výše);*
- b) *zastavitelné plochy umísťovat především ve vazbě na zastavěné území – ve Změně č. 2 bylo respektováno;*
- c) *při pořizování územních plánů a regulačních plánů respektovat a zohlednit priority územního plánování, stanovené v kapitole a) Stanovení priorit územního plánování kraje pro zajištění udržitelného rozvoje území – Změna č. 2 respektuje a zohledňuje – viz výše;*
- d) *zpřesnit a územně stabilizovat prvky územního systému ekologické stability nadregionálního a regionálního významu – ÚP převzal do svého řešení regionální ÚSES ze ZÚR;*
- e) *při pořizování územně plánovací dokumentace v jednotlivých rozvojových oblastech a osách a specifických oblastech respektovat principy a podmínky stanovené ve vyhodnocení vlivů těchto zásad na životní prostředí, včetně opatření pro předcházení, snížení nebo kompenzaci všech zjištěných nebo předpokládaných závažných záporných vlivů na životní prostředí obsažených v kapitole 7. tohoto vyhodnocení – Změna č. 2 respektuje;*
- f) *při zpřesňování koridorů dopravní a technické infrastruktury v územních plánech obcí a při přípravě konkrétních záměrů vyloučit, případně minimalizovat zásahy do zvláště chráněných území (ZCHÚ) - v řešení Změny č. 2 nedochází ke střetu se ZCHÚ;*
- g) *při zpřesňování koridorů dopravní a technické infrastruktury v územních plánech obcí a při přípravě konkrétních záměrů vyloučit, případně minimalizovat zásah do biocenter ÚSES, křížení s biokoridory ÚSES vyřešit tak, aby byla co možná nejméně ovlivněna funkčnost biokoridoru - pro přeložky silnic jsou Změnou č. 2 vymezeny koridory CNZ.DS5 a CNZ.DS7p, podmínky využití koridorů dle platného ÚP jsou převzaty a přesunuty do úvodu kap. 6. Změnou č. 2 se vypouští územní rezerva pro plynovod nadmístního významu, který již není v ZÚR obsažen;*
- h) *při zpřesňování ploch a koridorů v územních plánech obcí a při přípravě konkrétních záměrů v plochách a koridorech minimalizovat zábor zemědělského půdního fondu (ZPF), především*

zábór půdy v 1. a 2. třídě ochrany – vyhodnocení Změny č. 2 předpokládaného odnětí ZPF viz kap. I) odůvodnění Změny č. 2;

- i) při zpřesňování ploch a koridorů v územních plánech obcí a při přípravě konkrétních záměrů v plochách a koridorech minimalizovat zábor a zásah PUPFL, především do lesů zvláštního určení a lesů ochranných – Změnou č. 2 není navrhován zábor PUPFL;*
- j) v navazujících územně plánovacích dokumentacích účinně bránit fragmentaci krajiny. Konkrétní záměry připravovat a realizovat s ohledem na zachování migrační prostupnosti. Minimalizovat vlivy na krajinný ráz – řešení Změny č. 2 nepodporuje fragmentaci krajiny;*

Řešení Změny č. 2 je v souladu se ZÚR ve znění jejich Aktualizací č. 1–5.

Vláda České republiky vydala usnesením č. 581 dne 28. 8. 2024 v souladu s § 104 odst. 2 ve spojení s § 20 písm. e) stavebního zákona, formou opatření obecné povahy první Územní rozvojový plán. Tato územně plánovací dokumentace je rovněž podle § 73 odst. 3 stavebního zákona pro Změnu č. 2 ÚP Kramolna. Pro první Územní rozvojový plán se však podle § 319 odst. 5 stavebního zákona § 73 odst. 2 a 3 stavebního zákona nepoužije do doby vydání jeho změny, která jej uvede do souladu s požadavky stavebního zákona. V době zpracování a projednání Změny č. 2 ÚP Kramolna nebyla tato změna pořízena ani vydána.

e) VYHODNOCENÍ SOULADU SE ZADÁNÍM

Dne 24. 2. 2024 byl usnesením zastupitelstva obce Kramolna schváleno zadání Změny č. 2 ÚP Kramolna:

VYMEZENÍ ŘEŠENÉHO ÚZEMÍ

Změna č. 2 proběhne na k. ú. Kramolna, Trubějov a Lhotky, Městská Kramolna – změny obsažené ve výkresu Schéma změn byly provedeny ve všech k.ú.;

b) POPIS OBSAHU NAVRHOVANÉ ZMĚNY ÚZEMNÍHO PLÁNU

Návrh změny č. 2 bude zpracován v souladu s platnou legislativou (stavebním zákonem č. 283/2021 Sb.), s aktuálním vydáním Politiky územního rozvoje ČR ve znění Aktualizace č. 1,2,3,4,5,6 a7 a Zásad územního rozvoje Královéhradeckého kraje ve znění Aktualizace č. 1,2,3,4 a 5, v souladu s Územní studií krajiny ORP Náchod, Územní studií Krajiny Královéhradeckého kraje a Územní studií Posouzení potenciálu a možností území Královéhradeckého kraje pro vybrané druhy obnovitelných zdrojů energií.

Vyhodnocení souladu Změny č. 2 s PÚR a ZÚR je podrobně uveden v kap. d1) a d2).

Od 1. 10. 2019 je v platnosti **Územní studie krajiny pro ORP Náchod**, která byla pořízena pro celé správní území obce s rozšířenou působností Náchod tj. pro území celkem 36 obcí. Cílem pořízení územní studie krajiny ORP Náchod (dále také "ÚSK") bylo vytvořit odborný komplexní dokument umožňující koncepční víceoborový přístup k řešení krajiny zejména v nezastavěném území s využitím koordinační úlohy územního plánování:

V kap.F.I jsou uvedena *Souhrnná doporučení pro zohlednění návrhu v územně plánovací dokumentaci* do následujících jednotlivých skupin:

Podmínky pro uspořádání krajiny (vztah sídlo krajina) - eliminace rizika srůstání sídel, zajištění přirozeného a plynulého přechodu do volné krajiny, omezení výstavby vysokých či velkoobjemových staveb, postupná likvidace brownfieldů, udržení radiálních průniků zelené do zastavěného území – tyto požadavky ÚPD obce splňuje, s ohledem na charakter jednotlivých sídel a krajiny, včetně konfigurace terénu. ÚP nevytváří předpoklady pro nepřiměřené prorůstání sídla o krajiny.

Využití ploch – podporovat venkovský charakter zástavby v obcích nebo jejich částech, které tento charakter opravdu vykazují, podmínky pro návrh změn ploch v ÚP obcí mimo CHKO by měly umožnit realizovat vyšší sídelní potenciál za předpokladu udržení rozvoje v údolních polohách, v dopravním stavitelství jde o přirozené trasování nových linií silnic I. a II. třídy s minimem hlubokých terénních zářezů, u silnic III. třídy a místních komunikací nepodporovat jakékoli prvky, které ztěžují

průjezdnost a účelové komunikace v krajině provazovat a sdružovat s krajinným doprovodem mezí a alejí – za účelem zajištění venkovského charakteru zástavby byly mimo jiné stanoveny prvky regulačního plánu v plochách s funkcí BV.

Podmínky pro turismus a rekreační využití krajiny – podmínky pro rekreační využívání krajiny za současné ochrany jejich hodnot jsou stanoveny v platné ÚPD obce.

Ochrana přírodních hodnot – hodnotnější části krajiny ÚP i Změna č. 2 zařadilo do funkce MU.pz či ZK, jsou tak respektovány nivy vodotečí a cennější prvky krajinné zeleně.

Ochrana kulturních a historických hodnot – je významně zakotvena v ÚP Kramolna, podrobně v kap. 2. Jsou vytvořeny podmínky pro ochranu registrovaných kulturních památek i památek místního významu (drobné sakrální stavby a objekty apod.). Rozvoj obce je určován potřebou zachování urbanistických hodnot. V ÚP i ve Změně č. 2 je kladen důraz na ochranu těchto hodnot, na ochranu prvků ÚSES, zákonných VKP, území spadajícího do ochranného pásma nemovité kulturní památky a jiných přírodních a kulturně – civilizačních hodnot, kdy ÚP i jeho Změna č. 2 nenarušují hodnoty řešeného území.

Ochrana estetických hodnot a krajinného rázu – bojovat za odstraňování urbanistických závad jako je srůstání obcí, nevhodné zásahy do stávajících panoramat – zakrývání historických dominant či vytváření nových negativních dominant etc. Chránit izolovanost sídel jako jed nu ze základních charakteristik krajiny – podrobně viz výše. ÚP klade důraz na ochranu krajinného rázu, krajinářsky a přírodně cenných lokalit, symbiózy krajinných a urbánních hodnot, panoramatu obce, cenných pohledů a průhledů z okolní krajiny i uvnitř zastavěného území, z důvodu ochrany charakteru a struktury území, resp. urbanistických a krajinných hodnot, je do ÚP doplněno členění území podle převažujícího charakteru.

Podmínky pro zlepšení vodního režimu - vytváření územních podmínek (nezastavitelného území) v rámci vodotečí a jejich okolí, dále v rámci ÚPD vymezovat a stabilizovat plochy pro vodohospodářskou infrastrukturu, v rámci rozvoje sídel ale i ochrany stávajících stabilizovaných území při revizi ÚPD reagovat na problematiku povodňové ochrany, nevymezovat nové zastavitelné plochy do rozlivných území povodni v údolních nivách vodních toků - podmínky protierozní a protipovodňové ochrany jsou zakotveny v podmínkách využití všech ploch s rozdílným způsobem využití.

Podmínky ochrany zemědělství – ZPF – nové zastavitelné plochy je doporučeno situovat mimo půdy s nejvyšší produkční schopností. Tyto plochy je nutno vymezovat v souladu s § 55 odst. 4 zákona č. 183/2006 Sb., o územním plánování – platným ÚP byly vymezeny zastavitelné plochy v přiměřeném rozsahu ve vztahu k velikosti obce a jejímu postavení ve struktuře osídlení. Změnou č. 2 je vymezeno několik nových zastavitelných ploch doplňující drobně strukturu Kramolny, Lhotek i Trubějova, zábory ZPF jsou odůvodněny v kap. H).

Podmínky protierozní ochrany – na základě výsledků analytické části týkající se zemědělského půdního fondu na zájmovém území ORP Náchod lze konstatovat, že lze u řady pozemků identifikovat vysoké ohrožení vodní erozí. V rámci jednotlivých okrsků byla identifikována řada půdních bloků, u kterých je doporučeno provést zatravnění nebo technické protierozní opatření – ÚP Kramolna umožňuje realizaci zatravnění a protierozních opatření v obecné rovině v rámci podmínek využití funkčních ploch.

Podmínky ochrany lesnictví – PUPFL – zábor PUPFL je ve Změně č. 2 navrhován pouze za účelem realizace sběrného místa jako součásti veřejné technické infrastruktury (plocha Z.TO1.

Podmínky pro těžbu nerostů – v řešeném území se nenachází ložiska nerostných surovin.

Podmínky pro zlepšení biodiverzity a ekologické stability – v ÚP Kramolna jsou vymezeny prvky ÚSES lokálního charakteru řešením Změny č. 2 v souladu s oborovým dokumentem pořízeným městem Náchod.

Podmínky pro využití brownfields a míst se zvýšenou ekologickou zátěží – řešení ÚP předpokládá významné využití prostorových rezerv v zastavěném území včetně proluk stávající zástavby.

Krajský úřad Královéhradeckého kraje, odbor územního plánování a stavebního řádu pořídil **Územní studii krajiny Královéhradeckého kraje** (vložená do evidence ÚPD dne 2. 7. 2018).

Dle této studie spadá ř. ú. do vlastní krajiny 7 – Náchodsko a do krajiny 10 - Zvičinsko - kocléřovský hřbet.

Severní hranice vlastní krajiny 10 – Zvičinsko - kocléřovský hřbet se táhne od Borovničky přes výšinu Pecen (521 m n. m.), přes hluboké údolí Labe na severní horizont Kocléřovského hřbetu (téměř souběžně s geomorfologickým rozhraním Kocléřovského hřbetu a Trutnovské pahorkatiny). Východní hranice obchází Červený Kostelec a dále po geomorfologické hranici mezi Kocléřovským hřbetem a Červenokosteleckou pahorkatinou až ke Kramolně, kde se stáčí k západu. Dále pokračuje zhruba ve stopě geomorfologické hranice a biogeografické hranice až k Dolní Brusnici a vymezuje tak ze severu Královodvorskou kotlinu. Dále se stáčí k jihu přes Bílou Třemošnou k Miletínu a odtud ohraničuje směrem k severovýchodu po hranicích geomorfologických i biogeografických Zvičinský hřbet. Západní hranice směřuje od Vřesníku k Horní Brusnici a dále k Borovničce opět v souběhu s geomorfologickou hranicí Novopacké vrchoviny a Zvičinského hřbetu. Významný segment krajiny, prodlužující prostorový předěl Ještědsko-Kozákovského hřbetu k Náchodsku a Orlickým horám. Krajina v obci ne charakterizována následujícím způsobem „*Krajina, ve které jsou respektovány harmonické vztahy mezi segmenty lesozemědělské krajiny na Zvičinsko-kocléřovském hřbetu s harmonickým zapojením dochovaných sídel rozdílných půdorysů (řadových vsí, radiálních lánových vsí, parcelačních vsí a rozptýlené zástavby) do krajinného rámce*“. Studie stanovila tyto úkoly pro ÚP pro ÚPD obcí pro zachování a dosažení cílových kvalit a eliminaci potenciálně negativních vlivů na krajinu 10 Zvičinsko - kocléřovský hřbet:

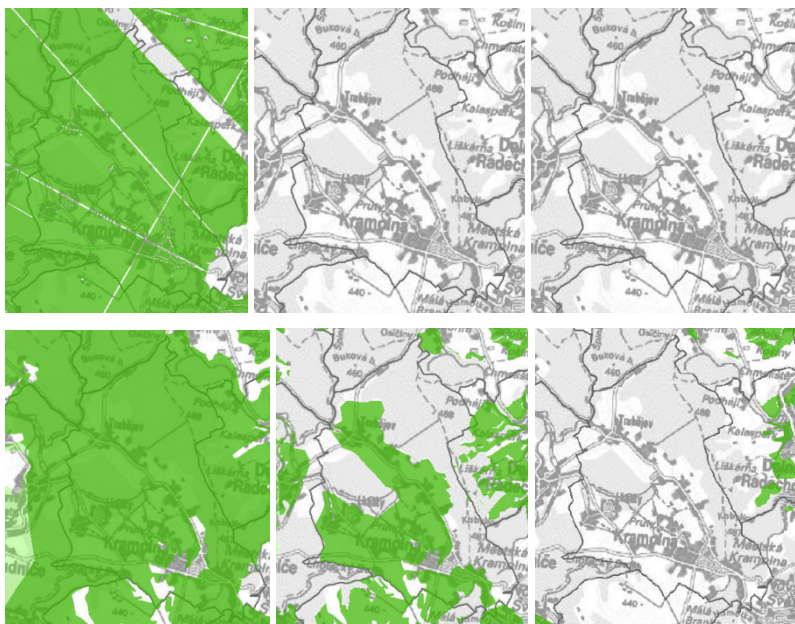
- *v rámci zpracování komplexních pozemkových úprav a při hospodaření na zemědělské půdě se zabývat aplikací protierozních opatření organizačního charakteru (např. tvar a velikost pozemků, střídání plodin), agrotechnického charakteru (např. protierozní obdělávání půdy) a technického charakteru (např. průlehy, příkopy, ochranné nádrže) – protierozní aspekt je v ÚP součástí přípustných funkcí v krajině (zavodněné a suché rýhy, protierozní prvky přírody, travní porosty se solitárními stromy, eventuálně s drobnými remízky, porosty podél mezí apod.), ve Změně č. 2 beze změny;*

Hranice vlastní krajiny 7 - Náchodsko je od státní hranice až po Rtyni v Podkrkonoší vedena po hranicích CHKO - od Žďárek po úpatí jihovýchodního cípu Jestřebích hor přes Hronov a Zbečnick obchází severně Hronovskou kotlinu a směřuje k severozápadu na východní okraj Rtyně v Podkrkonoší. Poté se prudce stáčí k jihu, obchází po západním okraji Červený Kostelec a směřuje k jihovýchodu. Hranice pak stoupá na výrazný asymetrický terénní hřbet U Signálu (487 m n. m.) – Kobylice (487 m n. m.), tvořící západní okraj Červenokostelecké pahorkatiny vůči východnímu cípu Zvičinsko – Kocléřovského hřbetu. Pokračuje pak k jihu na lesnatý horizont asymetrického prostorového předělu hřbetu Branky (451 m n. m.), oddělující od mohutného otevřeného prostoru Úpsko – Metujské tabule východně ležící prostor hluboce zaříznutého údolí Metuje v Náchodské vrchovině. Hranice pak od Přibyslavi k jihozápadu sleduje ostrý horizont pravobřežních srázů údolí Metuje (údolí Peklo). V Novém Městě nad Metují se hranice prudce stáčí k východu na Bradla (413 m n. m.) a pak pokračuje po levobřežních hřbetech údolí Metuje až k výšince Na Vartě (618 m n. m.), překračuje údolí Olešenky a mezi Dobrošovem (624 m n. m.) a Malinovou horou (637 m n. m.) dobíhá ke státní hranici s Polskem. Částečně dochovaná krajinná a sídelní struktura lesozemědělské krajiny vrcholně a pozdně středověké kolonizace s dochovanými trasami hlavních cest (především starobylá trasa Polské stezky), historicky podmíněným rozložením lesních a nelesních pozemků a hustou strukturou historických sídel s prvními písemnými doklady zejména od 13. do 15. století s řadou památek vytvářející pás urbanizovaného, značně pozměněného území od Náchoda přes Hronov a Červený Kostelec až k Úpici. Studie stanovila tyto úkoly pro ÚP pro ÚPD obcí pro zachování a dosažení cílových kvalit a eliminaci potenciálně negativních vlivů na krajinu 7 - Náchodsko:

- *pro rozvoj území přednostně využívat zejména plochy brownfields, plochy k obnově nebo opětovnému využití znehodnoceného území. Zastavitelné plochy vymezovat především ve vazbě na stávající zastavěné území – je ÚP i Změnou č. 2 respektováno;*
- *při zpracování územních plánů nebo jejich změn, v rámci zpracování části Koncepce uspořádání krajiny se zabývat otázkou ochrany ekologicky významných segmentů krajiny za pomoci vymezování ÚSES, popř. při stanovování podmínek využití u jednotlivých ploch s rozdílným způsobem využití (např. meze, remízky, liniová a mimolesní zeleň, trvalé travní porosty) – Změnou č. 2 bylo upřesněno vymezení prvků ÚSES v souladu s Plánem ÚSES SÚ ORP Náchod, biocentra jsou zařazena do funkce ploch přírodních - NU, ekologicky hodnotnější části krajiny jsou zařazeny do ploch MU.pz;*

- při zpracování územních plánů nebo jejich změn se zabývat otázkou možné změny funkčního využití vytypovaných částí nezastavěného území (ploch s rozdílným způsobem využití) s cílem posílení retenční schopnosti krajiny cestou postupného zvyšování její ekologické stability – protierozní aspekt je v ÚP součástí přípustných funkcí v krajině (zavodněné a suché rýhy, protierozní prvky přírody, travní porosty se soliterními stromy, eventuálně s drobnými remízy, porosty podél mezí apod.), ve Změně č. 2 podpořeno zařazením některých ploch do funkce MU.pz a návrhem členění území obce na lokality podle převažujícího charakteru;

Krajský úřad Královéhradeckého kraje, odbor územního plánování a stavebního řádu pořídil **Územní studii Posouzení potenciálu a možností území Královéhradeckého kraje pro vybrané druhy obnovitelných zdrojů energií**. Z hlediska větrných elektráren se dle této ÚS jeví území obce jako vhodné pouze v jednom z uvedených scénářů, z hlediska fotovoltaických elektráren se jedná o některé části řešeného území, zejména mimo půdy zařazené do I. a II. třídy ochrany a do ochranného pásma národní kulturní památky. Níže jsou zobrazeny výřezy výkresů ÚS – tří scénářů možností umístování větrných a fotovoltaických elektráren (tmavě zelená oblast = Vhodná území – prioritní oblasti). Na základě doplňujících průzkumů a rozborů v rámci řešení Změny č. 2 bylo zjištěno, že v zadání Změny č. 2 nebyly obsaženy žádné konkrétní požadavky na vymezení ploch pro výrobu či výrobu energie z obnovitelných zdrojů, proto nejsou Změnou č. 2 vymežovány žádné konkrétní plochy. Je však možné konstatovat, že pro realizaci výroby energie z obnovitelných zdrojů j v platném ÚP Kramolna vymezena konkrétní zastavitelná plocha Z.VO2, dále je realizace těchto zařízení umožněna v rámci obecných podmínek některých funkčních ploch, zejména zařazených ve funkci výroby.



Zpracovatel prokáže potřebu vymezení nových zastavitelných ploch (§ 108 odst. 4 stavebního zákona č. 283/2021 Sb.) – podrobně viz kap. k).

OBSAH ZMĚNY :

- změna využití území u pozemků č. 112/5, 112/6, 179/1, 203/8, 110/1, 111/5, část p.135 část p.183/3, v k. ú. Kramolna,
- změna využití území u pozemků č. 91/4, část p. 117/3, část p. 189/3 v k. ú. Lhotky
- změna využití území u pozemků č.169/3, část p. 302 v k. ú. Trubějov
- změna počtu RD v zastavitelné pl. B19 "

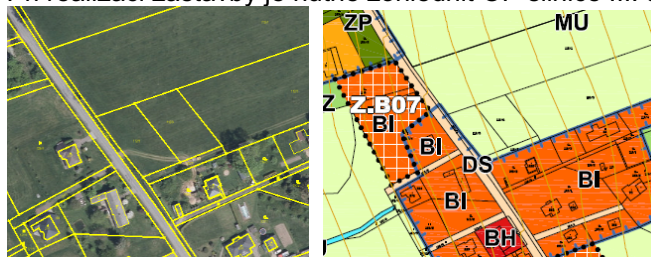
Vypořádání jednotlivých požadavků na změny v území:

katastrální území	číslo pozemku	dle platného ÚP	změna na
Kramolna	112/5	NSpž	výstavbu 1 RD
Kramolna	112/6	NSpž	výstavbu 1 RD

Způsob vypořádání požadavků a jejich odůvodnění:

Na základě doplňujících průzkumů a rozborů bylo možné vymezit **zastavitelnou plochu Z.B28 ve funkci BI pro 2 RD**, které budou napojeny na silnici III. třídy v severní části Kramolny prostřednictvím komunikace / společného sjezdu situovaného na jižní straně plochy dle provedené parcelace. Pozemky svou rozlohou (cca 1300 a 1400 m²) umožní plnohodnotné umístění RD se zahradou, přičemž tato zástavba logicky naváže na zastavěné území při své jižní hranici. Využití ploch pro zástavbu dojde k využití nově realizované kanalizace, která byla vybudována obcí Kramolna, dojde tak k plnohodnotnému využití prostředků z veřejného rozpočtu obce.

Při realizaci zástavby je nutné zohlednit OP silnice III. třídy.

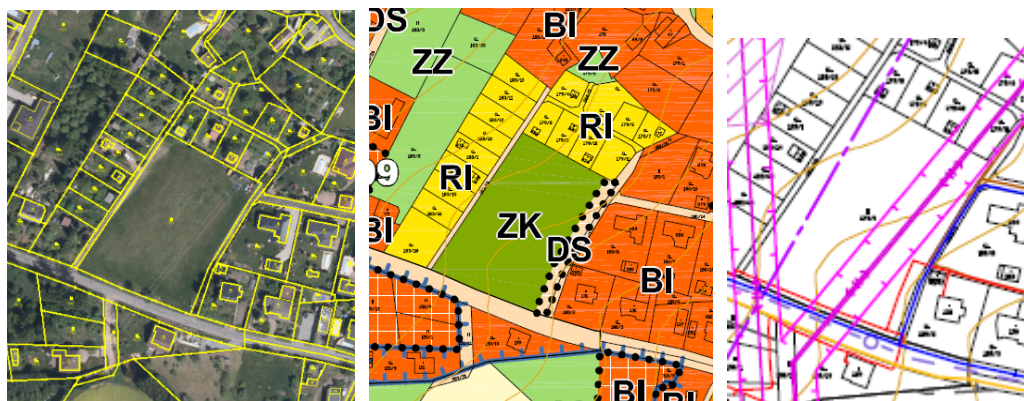


Kramolna	179/1	ZP - zeleň přírodní	výstavbu 4 RD
----------	-------	---------------------	---------------

Způsob vypořádání požadavku a jeho odůvodnění:

Jedná se o pozemek o rozloze 0,6759 ha v ZÚ Kramolny, na jehož části je vymezena návrhová plocha dopravy D03 za účelem zajištění dostupnosti navazujících ploch bydlení. S ohledem na potřebu umožnit účelné využití zastavěného území, bylo možné vymezit **zastavitelnou plochu Z.B29 ve funkci BI**, s ohledem na její větší rozsah (možné umístit 4 RD) a polohu pak bylo nutné pro plochu stanovit podrobnější podmínky prostorového uspořádání. Protože plocha leží mezi dvěma komunikacemi zpřístupňujícími navazující pozemky se zástavbou, které jsou nedostatečných šířkových parametrů, je stanovena podmínka ponechání nezastavěného pásu pro plnohodnotné rozšíření těchto komunikací (rovněž jako náhrada za zrušení navržené komunikace D03). Vzhledem ke skutečnosti, že dojde ke zrušení plošně významnější plochy zeleně, je Změnou č. 2 stanovena podmínka pro ponechání nezastavěné části plochy v rozsahu 1000 m², která bude využívána jako veřejné prostranství.

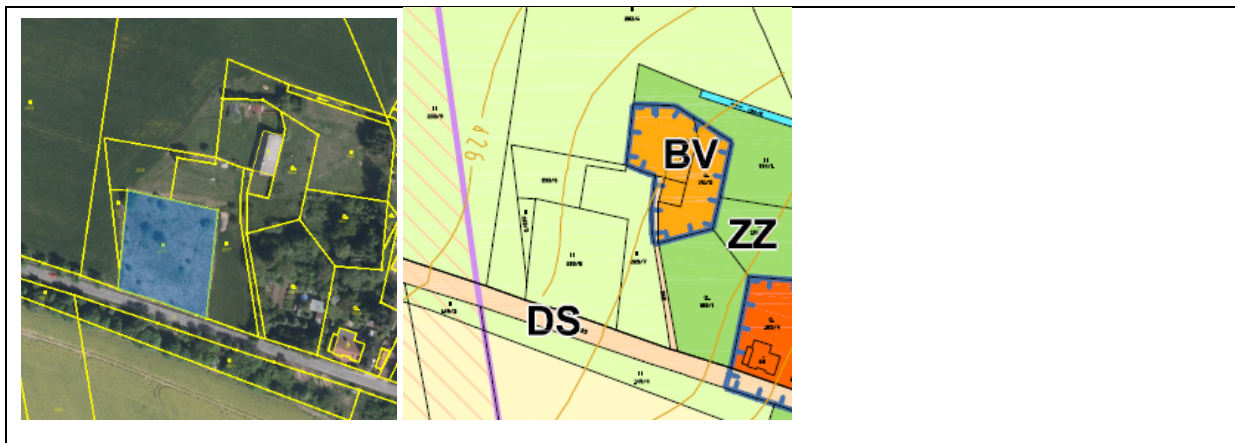
Je nutné zohlednit limity omezující využití plochy – zejména OP VN 35 kV a dalších sítí TI



Kramolna	203/8	NSpž	výstavbu 1 RD
----------	-------	------	---------------

Způsob vypořádání požadavku a jeho odůvodnění:

Jedná se o pozemek nacházející se při silnici III. třídy z Kramolny do Studnice. Jeho rozloha činí 2700 m². Změnou č. 2 byla vymezena zastavitelná plocha Z.B30 ve funkci BV, která však byla na základě nesouhlasu DO z návrhu Změny č. 2 vpuštěna.

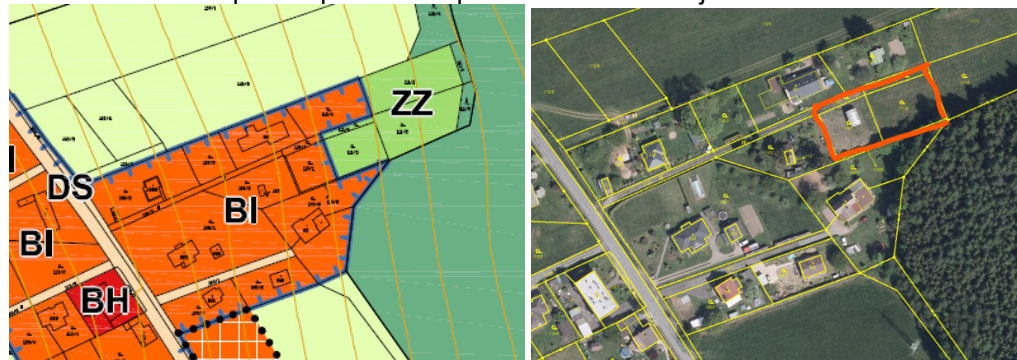


Kramolna část p. 111/5, 110/1 ZS výstavbu 1 RD

Způsob vypořádání požadavku a jeho odůvodnění:

Na základě doplňujících průzkumů a rozborů bylo zjištěno, že na uvedené pozemky p.č. 110/1 a 111/5 navazují pozemky p.č. 110/7 a 110/1 stejného vlastníka, které jsou zahrnuty v zastavěném území ve funkci BV. Změnou č. 2 je vymezena **zastavitelná plocha Z.B32 ve funkci BI** na pozemcích 111/5 a 111/6, které logicky vyplňují proluku zastavěného území. Pozemky p.č. 110/7 a 110/1 zahrnuté v zastavěném území nemají pro umístění RD dostačnou rozlohu. Vymezením plochy v proluce zastavěného území tak vznikne jediný celek pozemků s dostatečnou rozlohou pro umístění RD s obytnou zahradou (viz snímek katastrální mapy níže).

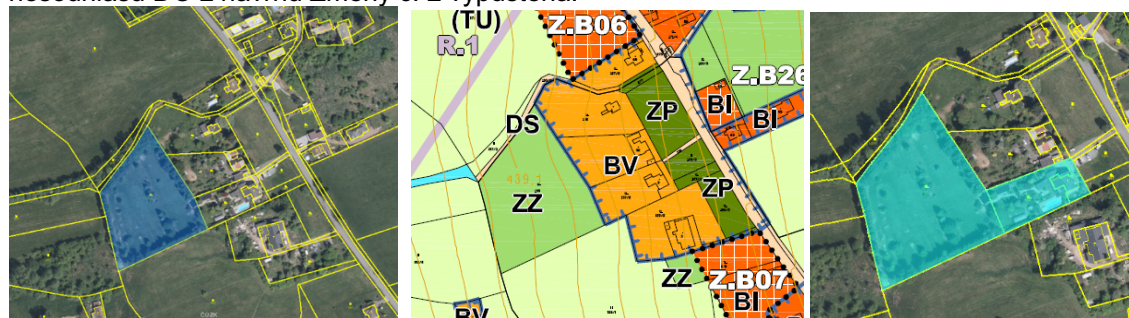
Je nutné zohlednit polohu pozemku v pásmu 30 m od okraje lesa.



Kramolna část p. 135 ZS výstavbu 1 RD

Způsob vypořádání požadavku a jeho odůvodnění:

Jedná se o rozsáhlý pozemek o rozloze 8100 m² vedený v evidenci KN jako zahrada. Účelem vymezené zastavitelné plochy Z.B31 o rozsahu 1000 m² ve funkci BV, která však byla na základě nesouhlasu DO z návrhu Změny č. 2 vypuštěna.



Kramolna část p. 183/3 ZS - zeleň soukromá sklad sportovních potřeb + garáž (cca 1000m²)

Způsob vypořádání požadavku a jeho odůvodnění:

Jedná se o pozemek nacházející se v zastavěném území. Část pozemku se dle platného ÚP nachází ve stabilizované ploše BI, část ve funkci ZZ. Změnou č. 2 dochází ke sjednocení jeho funkčního využití plně do funkce BI. Pozemek je přístupný z navazující komunikace, zahrnutím do funkce BI jsou tak vytvořeny podmínky pro účelné využití zastavěného území. Toto funkční využití umožňuje realizaci

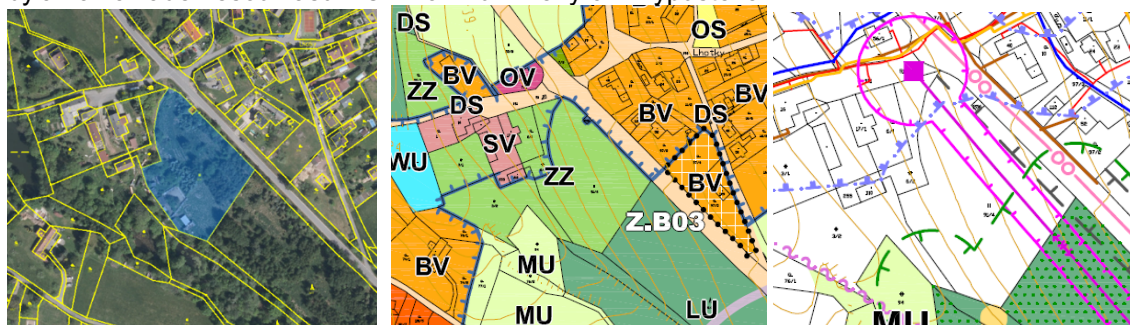
staveb dle požadavku žadatele. V navazujících řízeních je nutné zohlednit OP vrchního elektrického vedení a trafostanice.



Lhotky	91/4	ZS	výstavbu 3 RD
--------	------	----	---------------

Způsob vypořádání požadavku a jeho odůvodnění:

Na základě uvedeného požadavku a doplňujících průzkumů a rozborů bylo možné vymezit zastavitelnou plochu Z.B33 na jižním okraji zastavěného území Lhotek při silnici III. třídy, která však byla na základě nesouhlasu DO z návrhu Změny č. 2 vypuštěna.

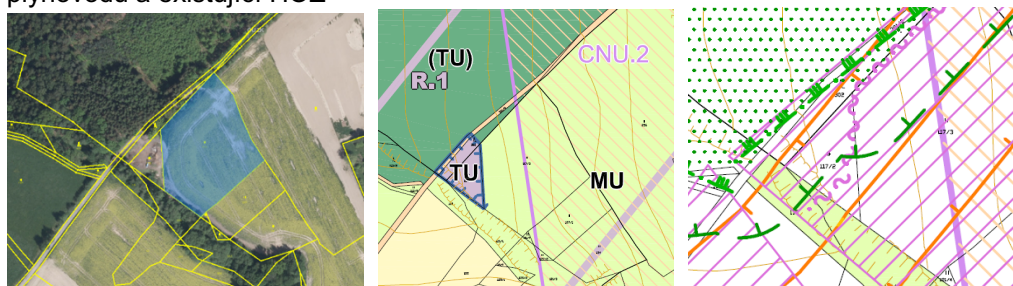


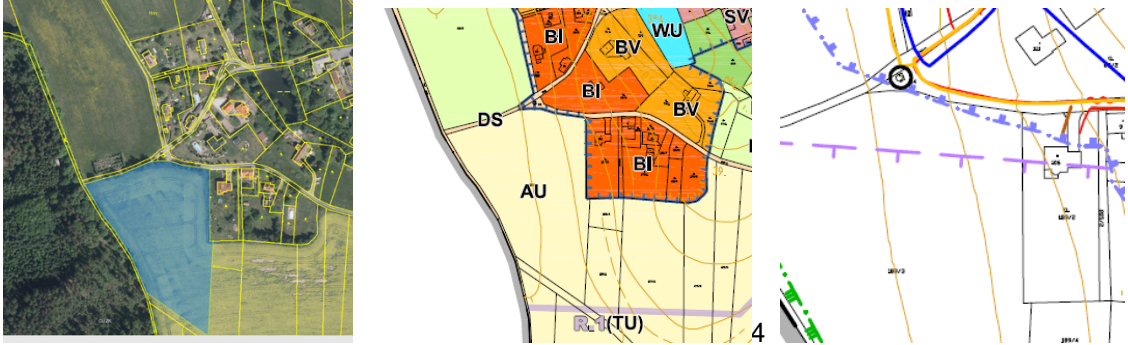
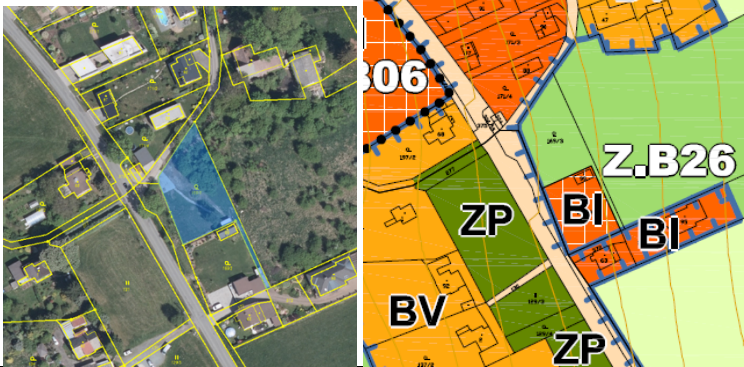
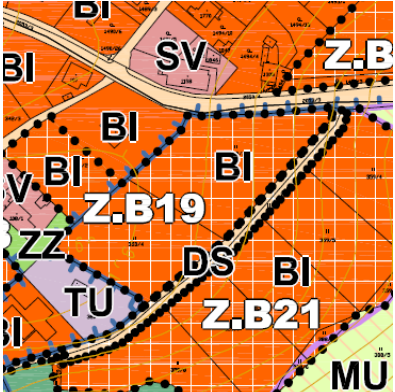
Lhotky	část p. 117/3	NSpz - plochy smíšené nezastav. s funkcí přírodní a zemědělskou	rozšíření sběrného dvora
Trubějov	část p. 302	NL – les	rozšíření sběrného dvora

Způsob vypořádání požadavku a jeho odůvodnění:

Na základě doplňujících průzkumů a rozborů bylo zjištěn že na části pozemku p.č. 302 v k.ú. Trubějov a na pozemku p.č. 117/2 se v současnosti nachází obecní sběrné místo, které je v ÚP zahrnuto do zastavěného území a stabilizované plochy TU. Z důvodu možnosti jeho rozšíření je vymezena na části pozemků p.č. 117/3 a p.č. 302 **zastavitelná plocha Z.T01 ve funkci TU**. Plocha pro rozšíření sběrného místa je ve veřejném zájmu, ta tím účelem je vymezena související veřejně prospěšná stavba VT.3

Plocha je vymezena ve veřejném zájmu, pro její realizaci je vymezena **veřejně prospěšná stavba** Nutno zohlednit polohu v pásmu do 30 m od lesa, podmínky platící v bezpečnostním pásmu VTL plynovodu a existující HOZ



Lhotky	část p. 189/3	NZ - plochy zemědělské	výstavbu 2 RD
<p>Způsob vypořádání požadavku a jeho odůvodnění: Jedná se o pozemek, který je situován na západním okraji Lhotek. Požadavek na realizaci 2 RD je možné uspokojit prostřednictvím zastavitelné plochy vymezené ve vazbě na stávající zástavbu. Za tím účelem je vymezena zastavitelná plocha Z.B34 ve funkci BI, která však byla na základě nesouhlasu DO z návrhu Změny č. 2 vpuštěna.</p>			
			
Trubějov	169/3	ZS	zahradní domek, chodník, stání pro osobní automobily
<p>Způsob vypořádání požadavku a jeho odůvodnění: Změnou č. 2 je vymezena zastavitelná plocha Z.B35 ve funkci BI za účelem možnosti realizace 1 RD. Plocha je napojena na stávající silnici III. třídy či místní komunikace a stávající sítě technické infrastruktury a vyplňuje proluku zastavěného území. Nutné zohlednit OP silnice III. třídy a ochranné pásmo TI</p>			
			
3. Městská Kramolna	plocha B19 p.č. 353/3	BI	změna počtu RD ze 3 na 4
<p>Způsob vypořádání požadavku a jeho odůvodnění: S ohledem na rozsah zastavitelné plochy Z.B19 obsažené v platném ÚP je možné Změnou č. 2 umožnit realizaci 4 RD. Za tím účelem jsou upraveny podmínky využití této plochy.</p>			
			

- změna č. 2 uvede ÚP do jednotného standardu dle § 59 stavebního zákona č. 283/2021 Sb. – splněno, podrobné vyhodnocení viz kapitola n).

V rámci změny ÚP bude dále

- **Provedena konverze ÚP Kramolna do Jednotného standardu dle vyhlášky č. 157/2024 Sb.** – splněno, podrobné vyhodnocení viz kapitola n).
- **prověřeny zastavitelné plochy vymezené platným ÚP Kramolna ve vztahu k jejich skutečnému způsobu využití včetně aktualizace zastavěného území** – v souvislosti s převedením ÚP Kramolna do jednotného standardu za použití aktuální mapy KN bylo nezbytné v rámci doplňujících průzkumů a rozborů posoudit stávající stav využití území ve vztahu k platné ÚPD a rovněž zhodnotit další podklady a skutečnosti mající dopad do ÚPD obce. Na základě tohoto posouzení došlo k následujícím úpravám ÚP (zobrazeno ve výkresu Schéma změn):
 - došlo k aktualizaci zastavěného území k datu 28.8.2025;
 - do odpovídající stabilizované plochy OV byl zařazen areál hasičské zbrojnice v Kramolně;
 - do zastavěného území byly zahrnuty oplocené zahrady či jejich části, které jsou v ÚP zahrnuty ve funkci ZZ a v evidenci KN vedeny jako zahrady a funkčně, prostorově a vlastnicky náleží k navazujícím RD;
 - do ploch stabilizovaných odpovídající funkce BV a BI byly zahrnuty zastavěné plochy či jejich části – část Z.B01 v Trubějově (1 RD), celé plochy B04 (2 RD), B26 (1 RD), B27 (1 RD), B02 (1 RD)
 - do stabilizované plochy BI byl zahrnut oplocený pozemek evidovaný v KN jako ostatní plocha, příslušející k RD č.p 234 s vjezdem k tomuto RD;
 - do stabilizovaných ploch BI byla zařazena plocha B18 s rekreační chatkou, ležící uvnitř užívaná ZÚ a užívaná jako rekreační zahrada;
 - do stabilizovaných ploch BI byla zařazena plocha B16, využívaná jako zahrady k navazujícím RD a zčásti zastavěná novým RD;
 - do stabilizovaných ploch BI byly zařazeny plochy B14 a B11 ležící uvnitř ZÚ, pozemky v plochách jsou užívány jako obytné zahrady k navazujícím RD;
 - došlo k odstranění chybného zařazení pozemku p.č. 89/2 (tpp) ležícího v nezastavěném území do odpovídající funkce MUpz. Funkce mu přiřazená platným ÚP (výroba a skladování) je v rozporu s ustanovením § 122 stavebního zákona;
 - pozemek p.č. 13/2 v k.ú. Trubějov byl v souladu se skutečným způsobem využití vymezen ve funkci ZP (součást ploch veřejné zeleně v zastavěném území Trubějova)
 - Změnou č. 2 je ÚSES upravován v celém administrativním území obce (viz výkres Schéma změn). V rámci doplňujících průzkumů a rozborů bylo zjištěno, že město Náchod pořídilo dokument „Aktualizace plánů ÚSES správního obvodu ORP Náchod“. Změnou č. 2 tak byly upraveny prvky ÚSES, včetně jejich označení dle výše uvedeného dokumentu. Původní vymezení prvků ÚSES je zrušeno. V souvislosti s tím došlo k úpravám funkčního využití některých ploch zejména ve volné krajině. Upravované plochy biocenter byly zařazeny do funkce ploch Přírodních – NU, plochy, které již nejsou jejich součástí, byly zařazeny do příslušných funkcí dle jejich skutečného stavu využití a jejich charakteru (MUpz, NL...). V případě části LBK.01/1 nebyla akceptováno nové vedení plochy přes vymezenou zastavitelnou plochu výroby Z.V01, navržený biokoridor plochu obchází v souladu s řešením v platném ÚP. Dále došlo ke zrušení LBK3, směřující do území obce Zábrodí (k.ú. Horní Rybníky), které již nemá dle Aktualizace ÚSES na sousedním území pokračování, naopak bylo nově vymezen LBC.RK768/:LCDR02 na hranici s k.ú. Dolní Radechová, v ÚP biocentrum zasahovalo okrajově do území obce Kramolna, bylo však bez označení. Nově byly dále vymezeny LBK.ST03-NA16 a LBC.ST03, které okrajově na území obce Kramolna zasahují na jihu na hranici obcí Vysokov a Studnice.
 - na základě změny druhu pozemků a jejich hranic v aktuální mapě KN a podrobného posouzení aktuálního způsobu jejich využití došlo k aktualizaci funkčních ploch v nezastavěném území, tyto úpravy jsou zobrazeny ve výkresu Schéma změn. Např. došlo ke změně některých ploch NP (plochy přírodní) k přeřazení do funkce Plochy smíšené krajinné (MUpz) a to z důvodu, že nejsou součástí ani biocenter ÚSES či

chráněných území. Tato funkce dostatečně zajišťuje jejich ochranu a směřování k přírodní funkci plochy. Pozemky, které jsou dle evidence KN PUPFL a jsou tímto způsobem i využívány byly Změnou. 2 zařazeny do funkce LU;

- **prověřeny podmínky využití ploch s rozdílným způsobem využití stanovené platným ÚP Kramolna, včetně podmínek prostorového uspořádání a ochrany krajinného rázu, přičemž k tomuto účelu budou využity i prvky regulačního plánu** – na základě prověření podmínek využití ploch s rozdílným způsobem využití došlo z důvodu ochrany hodnot řešeného území, charakteru a struktur zástavby a z důvodu aktuálních potřeb rozvoje obce k následujícím úpravám:
 - jsou upřesněny podmínky prostorového uspořádání a ochrany krajinného rázu ve funkcích BI a BV včetně stanovení prvků regulačního plánu. Cílem je zjištění budoucího prostorového uspořádání zástavby v souladu s charakterem území, kde je zástavba situována. Jiné podmínky jsou stanoveny v plochách souvislé zástavby Kramolny, kde převládá městský charakter zástavby (např. umožněna 2 nadzemní podlaží, vyšší hustota zástavby), v plochách rozptýlené zástavby a ve venkovských sídlech jsou stanovené regulace směřovány k zajištění vzájemného souladu zástavby s krajinným zázemím (max. 1 NP, nižší hustota zástavby). Z důvodu ochrany funkce veřejných prostranství – vyvážená kombinace funkce dopravy pěší a automobilové a dalších funkcí je stanovena podmínka zajištění příslušného počtu parkovacích míst na 1 byt na pozemku RD;
 - z důvodu splnění podmínek jednotného standardu je zrušena plocha s rozdílným způsobem využití Plochy dopravní infrastruktury – silniční zahrnují pozemky staveb a zařízení pozemních komunikací pro přeložky silnic I/14 a I/33. Pro přeložky silnic jsou vymezeny koridory CNZ.DS5 a CNZ.DS7p, podmínky využití koridorů dle platného ÚP jsou převzaty – přesunuty do úvodu kap. 6;
 - drobně se upravuje funkce zeleně zahradní a sadové – ZZ, kde je rozšířen výčet umísťovaných staveb za účelem podmínek využití pro pobytovou a rekreační funkci, přičemž není přípustné umísťovat mobilní domy (zpravidla využívané pro rodinnou rekreaci), dále je stanovena max. výška zástavby z důvodu ochrany krajinného rázu, neboť se jedná o plochy zejména ve styku s volnou krajinou;
 - funkce OV je rozšířena o možnost realizace stav pro údržbu obce, funkce TU (technické vybavení) je rozšířena o přípustnost staveb pro nakládání s odpady a pro údržbu obce;
 - ve funkcích nezastavěného území (AU, LU, NU, MU.pz) je upřesněna možnost realizace staveb pro účely rekreace a cestovního ruchu ve smyslu vyloučení realizace informačních a ekologických center, neboť ta je možné realizovat v různých plochách zastavěného a zastavitelného území. Dále je z důvodu zajištění prostupnosti krajiny pro živočichy i pro člověka stanoveno omezení oplocování pozemků; přitom není znemožněno ohrazení pro chovné a pěstební účely;

f) ZÁKLADNÍ INFORMACE O VÝSLEDKÁCH VYHODNOCENÍ VLIVŮ NA UDRŽITELNÝ ROZVOJ ÚZEMÍ, VČETNĚ VÝSLEDKŮ VYHODNOCENÍ VLIVŮ NA ŽIVOTNÍ PROSTŘEDÍ A POSOUZENÍ VLIVU NA PŘEDMĚT OCHRANY A CELISTVOST EVROPSKY VÝZNAMNÉ LOKALITY NEBO PTAČÍ OBLASTI

Vyhodnocení vlivů na udržitelný rozvoj území není důvodné zpracovávat, neboť dotčeným orgánem byl vyloučen významný vliv na ptačí oblasti a na evropsky významné lokality (stan. OŽPZ KrÚK Královéhradeckého kraje ze dne 23. 1. 2025 do čj. KUKHK-3946/ZP/2025) a dotčený orgán neuplatnil požadavek na zpracování vyhodnocení z hlediska vlivů na životní prostředí.

g) SDĚLENÍ, JAK BYLO ZOHLEDNĚNO VYHODNOCENÍ VLIVŮ NA UDRŽITELNÝ ROZVOJ ÚZEMÍ

Vyhodnocení vlivů na udržitelný rozvoj nebylo pro Změnu č. 2 zpracováno.

h) STANOVISKO PŘÍSLUŠNÉHO ORGÁNU K VYHODNOCENÍ VLIVŮ NA ŽIVOTNÍ PROSTŘEDÍ SE SDĚLENÍM, JAK BYLO ZOHLEDNĚNO S UVEDENÍM ZÁVAŽNÝCH DŮVODŮ, POKUD NĚKTERÉ POŽADAVKY NEBO PODMÍNKY ZOHLEDNĚNY NEBYLY, A DALŠÍ ČÁSTI PROHLÁŠENÍ PODLE § 10g ODS. 5 ZÁKONA O POSUZOVÁNÍ VLIVŮ NA ŽIVOTNÍ PROSTŘEDÍ

S ohledem na výše uvedené není stanovisko vydáváno.

i) KOMPLEXNÍ ZDŮVODNĚNÍ PŘIJATÉHO ŘEŠENÍ, VČETNĚ ZDŮVODNĚNÍ VYBRANÉ VARIANTY A VYLOUČENÍ ZÁMĚRŮ PODLE § 122 ODS. 3

Předmětem řešení Změny č. 2 jsou zejména konkrétní požadavky na změny, které jsou uvedeny v kap. e), kde je uvedeno konkrétní řešení včetně jeho odůvodnění.

S ohledem na platnost nového stavebního zákona č. 283/2021 Sb. je Změnou č. 2 ÚP Kramolna uváděn do souladu s požadavky tohoto zákona. V souvislosti s tím dochází k následujícím úpravám:

- dochází k formální úpravě názvů jednotlivých kapitol ÚP, aniž by se měnil jejich věcný obsah, dále se vypouští kapitola vymezení VPS a veřejných prostranství, pro které lze uplatnit předkupní právo a kapitola týkající se počtu stran ÚP a výkresové části;
- Je provedena konverze ÚP Kramolna do jednotného standardu – podrobné odůvodnění souladu je uvedeno v kap. n);
- Na základě doplňujících průzkumů a rozborů a na základě prověření koncepce rozvoje obce a dalších koncepcí stanovených platným ÚP Kramolna, funkčního členění území, stanovených podmínek využití jednotlivých ploch s rozdílným způsobem využití včetně stanovených podmínek prostorového uspořádání a ochrany krajinného rázu bylo Změnou č. 2 území obce Kramolna rozčleněno na lokality dle jejich převažujícího charakteru. S ohledem na skutečnost, že v podstatě celé území obce Kramolna lze považovat za vystavěné území, bylo zvoleno základní rozdělení členění lokalit na zastavěné území (včetně zastavitelných ploch) a v nezastavěné území. Při povolování staveb a změnách využití území je mimo podmínek využití vyplývajících ze zařazení konkrétních pozemků do ploch s rozdílným způsobem využití, podmínek prostorového uspořádání a krajinného rázu, včetně případných prvků regulačního plánu respektovat i příslušný charakter jednotlivých lokalit. Zastavěné území včetně zastavitelných ploch a krajinné zázemí obce je rozčleněno na následující lokality:

A. Nízkopodlažní kompaktní zástavba - zpravidla monofunkční plochy obytné zástavby vyznačující se převažující nízkopodlažní zástavbou (1 a 2 NP + podkroví) drobného měřítká. Zástavba převážně novodobého charakteru (příměstský charakter zástavby), vyznačuje se pravidelností uspořádání podél historické a na ni navazující nově založené komunikační sítě. Výraznější hmotu či výšku mohou mít stavby bytových domů, občanského vybavení, příp. drobné výroby (jedná se o stavby specifického charakteru, či stavby, které jsou dominantní i z hlediska jejich účelu či funkce), jedná se však o ojedinělé zejména existující stavby - nutné dbát na zachování optimálního měřítká zástavby, před zástavbou je nutné chránit centrální veřejné prostranství. Zástavbu je možné rozvíjet v pokračování založené či navržené cestní sítě;

- B. Nízkopodlažní kompaktní venkovská zástavba** - zástavba malých venkovských sídel v řešeném území vyznačující se převažující nízkopodlažní zástavbou (1 NP + podkroví, výjimečně 2 NP) drobného měřítka s významným podílem zachovaných staveb lidové architektury. Zástavba se nevyznačuje pravidelností, umístění jednotlivých staveb přirozeně sleduje terén a založenou cestní síť, která je rovněž nepravidelná - nutné dbát na zachování a rozvoj venkovského charakteru zástavby (tradiční prostorové řešení venkovské zástavby a jedním NP a sedlovou střechou), důrazně zejména na přechodu zástavby do volné krajiny, a zachování optimálního měřítka zástavby bez významnějších plošně i výškově dominantních staveb. Zástavbu je možné rozvíjet v pokračování založené cestní sítě, ve směru do volné krajiny směřovat zeleň zahrad jako tradiční prvek krajinného rázu venkovských sídel;
- C. Nízkopodlažní rozptýlená zástavba v krajině** - vyznačuje se převažující nízkopodlažní zástavbou (1 NP + podkroví) drobného měřítka. Zástavba je rozptýlená a tvoří harmonický celek s navazující krajinou. Na charakteru zástavby se výrazně podílí zeleň plošně výraznějších zahrad a sadů. Do budoucna neumožnit rozvoj soustředěného charakteru zástavby, důsledně dbát na zajištění venkovského charakteru zástavby (tradiční prostorové řešení venkovské zástavby a jedním NP a sedlovou střechou), výhradně 1 NP + podkroví;
- D. Drobná kompaktní zástavba** - jedná se o rekreační zástavbu v chatových a zahrádkových osad, zástavba má nepravidelné uspořádání, komunikační systém není dostatečně kapacitní - dbát na drobné měřítka zástavby a vyvážený poměr zástavby a zeleně, nepřipouštět transformaci na plochy obytné;
- E. Areálová kompaktní zástavba** - monofunkční areály výroby, plocha areálů je významně zastavěna či zpevněna - nutná opatření pro zapojování areálů do okolního prostředí;
- F. Krajina lesní** - krajina s převládajícími plochami lesů se zastoupením plošně menších travnatých a zorných ploch;
- G. Krajina zemědělská běžná** - zemědělsky obhospodařovaná krajina s drobnými plochami krajinné zeleně obklopující drobná sídla - nutné posilování ekostabilizačních prvků v krajině (dělení rozsáhlejších bloků orné půdy, doplňování krajinné zeleně apod.);

Změnou č. 2 není významněji měněna konceptce řešení krajiny, došlo k drobné úpravě zařazení stabilizovaných ploch v nezastavěném území dle níže uvedeného:

- Změnou č. 2 je ÚSES upravován v celém administrativním území obce (viz výkres Schéma změn). V rámci doplňujících průzkumů a rozborů bylo zjištěno, že město Náchod pořídilo dokument „Aktualizace plánů ÚSES správního obvodu ORP Náchod“. Změnou č. 2 tak byly vymezeny nové prvky ÚSES, včetně jejich označení dle výše uvedeného dokumentu. Původní prvky ÚSES byly zrušeny. V souvislosti s tím došlo k úpravám funkčního využití některých ploch zejména ve volné krajině. Upravované plochy biocenter byly zařazeny do funkce ploch Přírodních – NU, plochy, které již nejsou jejich součástí byly zařazeny do příslušných funkcí dle jejich skutečného stavu využití a jejich charakteru (MUpz, NL...). V případě části LBK.01/1 nebyla akceptováno nové vedení plochy přes vymezenou zastavitelnou plochu výroby Z.V01, navržený koridor plochu obchází v souladu s řešením v platném ÚP;
- na základě změny druhu pozemků a jejich hranic v aktuální mapě KN a podrobného posouzení aktuálního způsobu jejich využití došlo k aktualizaci funkčních ploch v nezastavěném území, tyto úpravy jsou zobrazeny ve výkresu Schéma změn. Např. došlo ke změně některých ploch NP (plochy přírodní) k přeřazení do funkce Plochy smíšené krajinné (MUpz) a to z důvodu, že nejsou součástí ani biocenter ÚSES či chráněných území. Tato funkce dostatečně zajišťuje jejich ochranu a směřování k přírodní funkci plochy. Pozemky, které jsou dle evidence KN PUPFL a jsou tímto způsobem i využívány byly Změnou. 2 zařazeny do funkce LU;
- Změnou č. 2 dochází k úpravě podmínek využití ploch nezastavěného území za účelem eliminace nežádoucí zástavby (např. informační a ekologická centra je možné realizovat v zastavěném území a zastavitelných plochách;

Změnou č. 2 není měněna konceptce dopravní infrastruktury ve vztahu k dopravním koridorům a k dopravě pěší a cyklistické, Změnou č. 2 dochází k úpravě související s převedením ÚP Kramolna do jednotného standardu, pro návrhové prvky dopravy jsou vymezeny příslušné koridory dopravy,

přítom podmínky využití koridorů stanovené platným ÚP nejsou měněny. Dochází pouze k formální úpravě přesunutí podmínek využití koridorů do kap. 6 a ke stanovení jejich označení v souladu s jednotným standardem.

Koncepce technické infrastruktury není Změnou č. 2 měněna mimo vypuštění koridoru územní rezervy R1 pro plynovod přepravní soustavy vedoucí z okolí obce Olešná u Havlíčkova Brodu v Kraji Vysočina přes území Pardubického kraje na hranici ČR/Polsko do okolí hraničního přechodu Náchod - Kudowa Zdrój v Královéhradeckém kraji, který byl z PÚR vypuštěn. Změnou č. je vymezena plocha pro rozšíření stávajícího sběrného místa, včetně stanovení související veřejně prospěšné stavby. Změnou č. 2 se ruší veřejně prospěšné stavby pro liniové sítě technické infrastruktury, neboť se pro tyto účely zřizují věcná břemena.

Změnou č. 2 se nemění koncepce ochrany obyvatel. V rámci Změny č. 2 nejsou navrhovány nové plochy a zařízení pro úkryty obyvatel ani plochy a objekty pro evakuaci a ubytování. Nemění se koncepce nouzového zásobování vodou a elektrickou energií, rovněž nejsou vymezeny plochy pro obnovovací, záchranné a likvidační práce. Přístupové komunikace pro požární vozidla k zástavbě a množství požární vody musí odpovídat platným ČSN.

Z hlediska obraný státní Do správního území obce zasahuje zájmové území Ministerstva obrany:

- Mikrovlnný spoj (elektronické komunikační zařízení včetně ochranného pásma) - zákon č. 222/1999 Sb. o zajišťování obrany ČR, zákon č. 127/2005 Sb. o elektronických komunikacích, zákon č. 49/1997 Sb., o civilním letectví a o změně a doplnění zákona č. 455/1991 Sb. o živnostenském podnikání. V tomto vymezeném území trasy mikrovlnného spoje (Fresnelova zóna) ze stanoviště Černá Hora - Dobrošov lze vydat územní rozhodnutí a povolit nadzemní výstavbu jen na základě závazného stanoviska Ministerstva obrany (dle ustanovení § 36 v kontinuitě na § 317 stavebního zákona) - viz ÚAP - jev 82a.
- Na celém správním území je zájem Ministerstva obrany posuzován z hlediska povolování níže uvedených druhů staveb (dle ÚAP jev 119). Na celém správním území umístit a povolit níže uvedené stavby jen na základě závazného stanoviska Ministerstva obrany:
 - výstavba, rekonstrukce a opravy dálniční sítě, rychlostních komunikací, silnic I. II. a III. třídy
 - výstavba a rekonstrukce železničních tratí a jejich objektů
 - výstavba a rekonstrukce letišť všech druhů, včetně zařízení
 - výstavba vedení VN a VVN
 - výstavba větrných elektráren
 - výstavba radioelektronických zařízení (radiové, radiolokační, radionavigační, telemetrická) včetně anténních systémů a opěrných konstrukcí (např. základnové stanice....)
 - výstavba objektů a zařízení vysokých 30 m a více nad terénem
 - výstavba vodních nádrží (přehrady, rybníky)
 - výstavba objektů tvořících dominanty v území (např. rozhledny)

Vztah k hodnotám řešeného území - v Ústředním seznamu kulturních památek ČR pro obec Kramolna jsou v současnosti zapsány 3 objekty (tzn. kaple Panny Marie ve vlastní Kramolně, OP pro státní zámek v Náchodě a soubor památek v historickém jádru města Náchod a kříž na podstavě v Trubějově). V řešeném území se dále nachází památky místního významu (kříž v autobusové zastávce odbočka Lhotky, kaple Jména Panny Marie, kříže u čp. 33 a čp. 104 a zvonička ve vlastní Kramolně a apod.), které rovněž nejsou ovlivněny řešením Změny č. 2. Řešené území je územím s archeologickými nálezy, ve kterém je stavebník povinen dle § 22 odst. 2 zákona č. 20/1987 Sb. o státní památkové péči, ve znění pozdějších předpisů, oznámit záměr stavební činnosti Archeologickému ústavu a umožnit jemu nebo oprávněné organizaci na dotčeném území provést archeologický výzkum. Archeologický ústav a oprávněná organizace jsou povinny uzavřít s vlastníkem nemovitosti dohodu o provedení záchranného archeologického výzkumu v rozsahu nutném pro zajištění ochrany a záchrany archeologických památek. Archeologický limit využití území je obecným limitem pro postup stavebníka při vlastních zemních pracích. Na území Kramolny se nachází dále silniční síť, občanské vybavení, technická infrastruktura, značená cyklotrasa, turistické trasy a investice do půdy, to vše není řešením Změny č. 2 dotčeno. Z přírodních hodnot se na území obce nachází regionální a lokální ÚSES, biotop vybraných zvláště chráněných druhů velkých savců, významné prvky sídelní zeleně, PUPFL, ZPF I. a II. třídy ochrany a zákonné VKP. Obec Kramolna nespadá dále do žádné chráněné krajinné oblasti, do chráněné oblasti přírodní akumulace vod a nejsou zde označeny památné stromy ve smyslu § 46 zákona o ochraně přírody a krajiny. Území

Kramolny není zahrnuto do tzv. zranitelných oblastí dle Nařízení vlády č. 262/2012 Sb., o stanovení zranitelných oblastí a akčním programu.

Při realizaci záměrů je nutno respektovat limity využití vyplývající z právních předpisů, správních rozhodnutí a vlastností území (viz Koordinační výkres).

Změna č. 2 není v rozporu s požadavky stavebního zákona a jeho prováděcích předpisů. Při realizaci záměrů je nutno respektovat již zmíněné limity využití vyplývající z právních předpisů,

j) VÝČET ZÁLEŽITOSTÍ NADMÍSTNÍHO VÝZNAMU, KTERÉ NEJSOU OBSAŽENY V ZÁSADÁCH ÚZEMNÍHO ROZVOJE, S ODŮVODNĚNÍM POTŘEBY JEJICH VYMEZENÍ

Změnou č. 2 nejsou takové záležitosti řešeny.

k) VYHODNOCENÍ ÚČELNÉHO VYUŽITÍ ZASTAVĚNÉHO ÚZEMÍ A VYHODNOCENÍ VYMEZENÍ ZASTAVITELNÝCH PLOCH

Změnou č. 2 jsou vymezeny zastavitelné plochy pro bydlení převážně malého rozsahu ve funkcích BI a BV a dále plocha po rozšíření sběrného místa.

Plocha Z.TO1 pro rozšíření sběrného místa je vymezena ve veřejném zájmu, je pro ni stanovena související veřejně prospěšná stavba VT.3.

V případě ploch pro bydlení Z.B29 a Z.B32 se jedná o vytvoření podmínek pro účelné využití zastavěného území, neboť jsou situovány uvnitř zástavby Kramolny.

Vymezení zastavitelných ploch Z.B28 a Z.B35 je zdůvodněno faktem, že v případě jejich vymezení nedochází k navýšení rozlohy zastavitelných ploch dle platného ÚP, neboť se zároveň vypouští část zastavitelné plochy Z.B8 ve stejném rozsahu.

l) VYHODNOCENÍ PŘEDPOKLÁDANÝCH DŮSLEDKŮ NAVRHOVANÉHO ŘEŠENÍ NA ZEMĚDĚLSKÝ PŮDNÍ FOND A POZEMKY URČENÉ K PLNĚNÍ FUNKCE LESA

Změnou č. 2 jsou vymezeny zastavitelné plochy pro bydlení převážně malého rozsahu ve funkcích BI a BV a dále plocha po rozšíření sběrného místa.

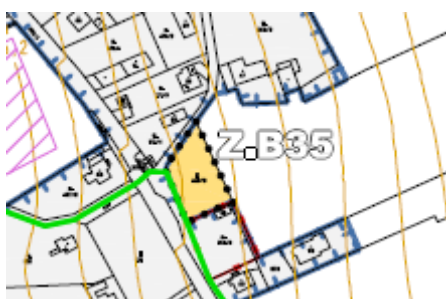
Plocha Z.TO1 pro rozšíření sběrného místa je vymezena ve veřejném zájmu, je pro ni stanovena související veřejně prospěšná stavba VT.3.

V případě ploch pro bydlení Z.B29 a Z.B32 se jedná o vytvoření podmínek pro účelné využití zastavěného území, neboť jsou situovány uvnitř zástavby Kramolny. Plocha Z.29 se nachází na půdách zařazená ve II. třídě ochrany, s ohledem na její polohu obklopenou zástavbou je však pro zemědělské využití nevhodná, v platném Úp byla určena pro veřejnou zeleň. Jejím návrhem nejsou porušeny zásady ochrany zemědělské půdy.

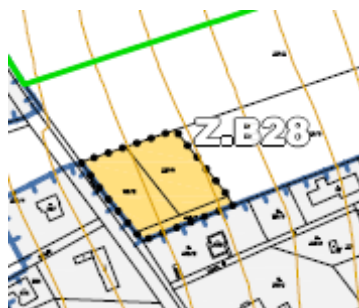
Vymezení zastavitelných ploch Z.B28 a Z.B35 je zdůvodněno faktem, že v případě jejich vymezení nedochází k navýšení rozlohy zastavitelných ploch dle platného ÚP, neboť se zároveň vypouští část zastavitelné plochy Z.B8 ve stejném rozsahu. Návrhem nejsou dotčeny chráněné půdy, rovněž není narušováno obhospodařování souvislých celků zemědělské půdy.

Vymezení zastavitelných ploch Z.B28 a Z.B35 (mimo zastavěné území – viz níže zákres obou ploch ve výkresu ZPF Změny č. 2 – obr. 1 a obr 2) je zdůvodněno faktem, že v případě jejich vymezením nedochází k navýšení rozlohy zastavitelných ploch dle platného ÚP, neboť se zároveň vypouští část zastavitelné plochy Z.B8 ve stejném rozsahu B35 (mimo zastavěné území – viz níže zákres obou ploch ve výkresu ZPF a Hlavního výkresu v jednotném standardu Změny č. 2 – obr. 3 a

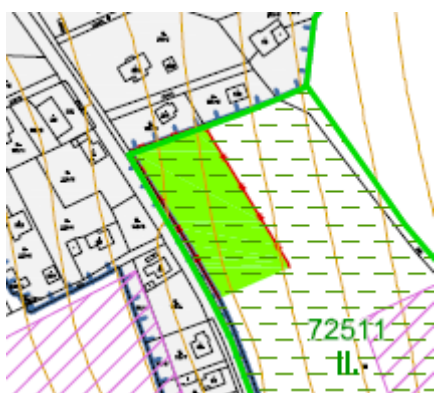
obr 4). Toto řešení vychází z dohody mezi žadateli změn, resp. vlastníky pozemků v plochách Z.B35 a Z.B28 a vlastníkem pozemku, na němž je vymezena zastavitelná plocha Z.B8 vymezená platným ÚP. Návrhem nejsou dotčeny chráněné půdy, rovněž není narušováno obhospodařování souvislých celků zemědělské půdy. Dále je nutné upozornit, že zatímco jsou nově vymezované plochy Z.B35 a Z.B28 vymezovány na půdách zařazených ve III. třídě ochrany, vypouští se stejný rozsah plochy Z.B8 (0,43 ha) umístění na půdách chráněných, tedy ve II. třídě ochrany.



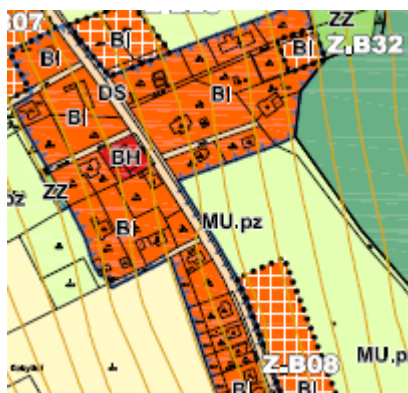
Obr. 1



Obr.2

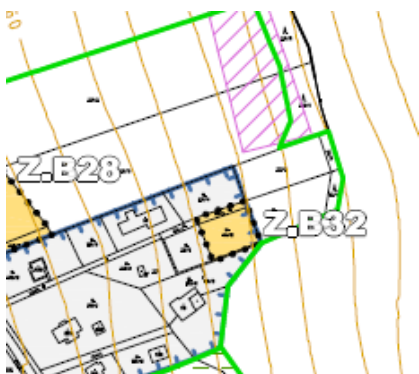


Obr. 3

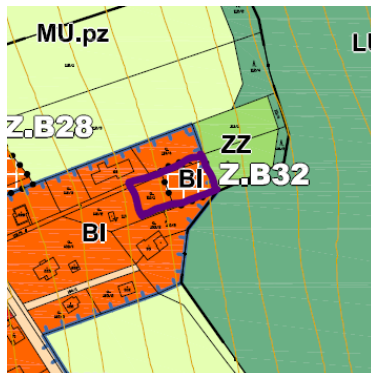


Obr.4

V případě plochy Z.B32 (obr. č. 5) se jedná o vytvoření podmínek pro účelné využití zastavěného území, neboť vlastníci pozemku p.č. 110/1 (v ÚP vymezen jako plocha stabilizovaná ve funkci BV) a pozemku p.č. 111/5 (zařazen v ploše Z.B32) hodlá realizovat rodinný dům pro vlastní bydlení. Oba pozemky v evidenci KN vedené jako zahrady tvořící prostorově i vlastnický jediný celek, jsou v současnosti využívány k rodinné rekreaci a jsou oploceny. Z těchto důvodů bylo možné je v rámci řešení Změny č. 2 a aktualizace zastavěného území zahrnout do zastavěného území. S ohledem na skutečnost, že pozemek p.č. 110/1 vedený ve funkci BV má nedostačenou rozlohu pro umístění RD, bylo nezbytné za účelem realizace RD zvětšit plochy umožňující umístění obytné zástavby na odpovídající rozlohu, která umožní dle podmínek ÚP realizaci stále jen 1 stavby RD na obou pozemcích jako celku (viz obr. č. 6). Změnou č. 2 tak nejsou v případě plochy Z.B32 vymezovány nové plochy, které umožňují navyšování počtu RD nad rámec platného ÚP. Jejím návrhem nejsou porušeny zásady ochrany zemědělské půdy, jedná se o půdy zařazené do III. třídy ochrany a dochází tím rovněž k logickému vyplnění proluky zastavěného území.



Obr. 5



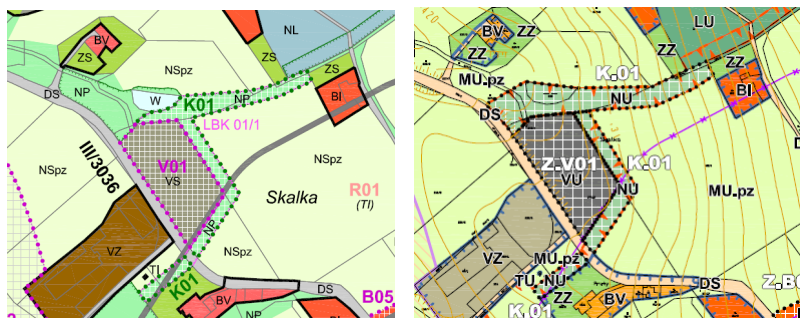
Obr.6

Přehled odnětí zemědělského půdního fondu – zastavitelné plochy změn

Označení plochy / koridoru	Navržené využití	Souhrn výtěry záboru (ha)	Zemědělská půda Výměra záboru podle třídy ochrany (ha)					Nezemědělská půda (ha)	Odvodnění	Obsaženo v předchozí ÚPD
			I.	II.	III.	IV.	V.			
Z.B28	BI	0,31			0,31				NE	
Z.B29	BI	0,61		0,61					NE	
		0,07		0,07					NE	ANO-DS
Z.B32	BI	0,10			0,10				NE	
Z.B35	BI	0,12				0,12			NE	
Z.T01	TU	0,18			0,15		0,02	0,01	ANO	
Σ		1,39		0,68	0,56	0,12	0,02	0,01		

Po veřejném projednání návrhu Změny č. 2 došlo k vypuštění ploch Z.B30, Z.B31, Z.B33 a Z.B34.

Na základě přenesení ÚP Kramolna do aktuální mapy KN a převzetí Aktualizace ÚSES ORP Náchod došlo k úpravě vymezení ploch změny krajiny – pro lokální biokoridor. Jedná se o návrh ve veřejném zájmu, za účelem zlepšení ekologických funkcí krajiny. Návrhem není narušována organizace zemědělského půdního fondu (viz platný ÚP a Návrh dle Změny č. 2):



Označení plochy / koridoru	Navržené využití	Souhrn výtěry záboru (ha)	Zemědělská půda Výměra záboru podle třídy ochrany (ha)					Nezemědělská půda (ha)	Odvodnění	Obsaženo v předchozí ÚPD
			I.	II.	III.	IV.	V.			
K.01	NU	0,74			0,05	0,03	0,55	0,11	ANO	
Σ		0,74			0,05	0,03	0,55	0,11		

Pozemky určené k plnění funkce lesa jsou Změnou č. 2 dotčeny pouze okrajově, a to vymezením zastavitelné plochy Z.TO1. Plocha Z.TO1 pro rozšíření sběrného místa je vymezena ve veřejném zájmu, je pro ni stanovena související veřejně prospěšná stavba VT.3. Zábor UPFL není dotčena celistvost ploch lesa, resp. není nejsou ohroženy celistvé lesní celky. Zábor je navržen v rozsahu cca 100 m², přičemž se jedná o lesní pozemek situovaný mezi polní cestou a zemědělsky obhospodařovanými pozemky, pokrytý náletovými dřevinami, část pozemku je součástí areálu obecního sběrného místa. S ohledem na výše uvedené není návrh v rozporu se zásadami ochrany lesa.



Do pásma 30 m od okraje lesa zasahuje pouze zastavitelná plocha Z.B32.

m) VYHODNOCENÍ PŘIPOMÍNEK, VČ. JEHO ODŮVODNĚNÍ

Bude doplněno na základě výsledků projednání.

n) POSOUZENÍ SOULADU ÚZEMNÍHO PLÁNU S JEDNOTNÝM STANDARDEM

Změnou č. 2 ÚP Kramolna je v souladu se zákonem 283/2021 Sb., ve znění pozdějších předpisů, a vyhláškou 157/2024 Sb., o územně analytických podkladech, územně plánovací dokumentaci a jednotném standardu provedena konverze ÚP Kramolna do jednotného standardu. Přitom je maximálně respektována struktura funkčního využití stanovená platným ÚP Kramolna včetně podmínek pro využití ploch (tzn. beze změny věcné náplně ÚP). Mimo to obsahuje Změna č. 2 rovněž věcné úpravy. Z důvodu rozlišení věcných úprav ÚP obsahuje grafická část Změny č. 2 výkres **Schéma změn** obsahující pouze věcně měněné části ÚP. Dále Změna č. 2 obsahuje **Hlavní výkres**, který kromě věcně měněných částí ÚP zároveň znázorňuje formální zobrazení jevů dle platného ÚP do jednotného standardu. Obdobně jsou úpravy rozlišeny v textové části ÚP s vyznačením změn – viz text na úvodní straně. V případě převedení ÚP do jednotného standardu se totiž jedná pouze o formální úpravu ÚP, tzn. změnu názvů a barevného znázornění funkčních ploch a úpravu indexů funkčních ploch a dalších návrhových prvků. Mimo výše uvedené výkresy obsahuje Změna č. 2 další dva standardizované výkresy: Výkres základního členění území a Výkres veřejně prospěšných staveb, opatření a asanací. Niže jsou popsány úpravy, které v souvislosti s konverzí ÚP Kramolna do jednotného standardu nastaly.

Z důvodu naplnění požadavků jednotného standardu došlo ke změně názvů funkčních ploch a používaných indexů:

PŮVODNÍ NÁZEV FUNKČNÍ PLOCHY DLE PLATNÉHO ÚP	NOVĚ UŽÍVANÝ NÁZEV FUNKČNÍ PLOCHY DLE JEDNOTNÉHO STANDARDU
Bydlení v rodinných domech, venkovské – BV	Bydlení venkovské – BV
Bydlení – v bytových domech – BH	Bydlení hromadné – BH
Bydlení v rodinných domech, městské a příměstské – BI	Bydlení individuální – BI
Plochy smíšené obytné – venkovské – SV	Smíšené obytné venkovské – SV
Občanské vybavení – obecné – OV	Občanské vybavení veřejné – OV
Občanské vybavení – tělovýchovná a sportovní zařízení – OS	Občanské vybavení sport – OS
Rekreace – plochy staveb pro rodinnou rekreaci - RI	Rekreace individuální – RI
Výroba a skladování – zemědělská výroba – VZ	Výroba zemědělská a lesnická – VZ
Výroba a skladování – výroba elektrické energie – VE	Výroba energie z obnovitelných zdrojů – VE
Výroba a skladování – obecné – VS	Výroba všeobecná – VU
Dopravní infrastruktura – silniční – DS	Doprava silniční – DS
Koridor dopravní infrastruktury – silniční – DSk	- Podmínky využití návrhových koridorů dopravy jsou přesunuty do úvodu kap. 6
Technická infrastruktura – inženýrské sítě – TI	Technická infrastruktura všeobecná – TU
Veřejná prostranství – veřejná zeleň – ZV	Zeleň parková a parkově upravená – ZP
Zeleň soukromá a vyhrazená – ZS	Zeleň zahradní a sadová – ZZ
Zeleň – přírodního charakteru – ZP	Zeleň sídlení ostatní – ZS
Plochy vodní a vodohospodářské – VV	Vodní a vodohospodářské všeobecné – WU
Plochy zemědělské – NZ	Zemědělské všeobecné – AU
Plochy lesní - NL	Lesní všeobecné – LU
Plochy lesní – obora – NLo	Lesní jiné – obora – LX
Plochy přírodní – NP	Přírodní všeobecné – NU
Plochy smíšené nezastavěného území – přírodní, Zemědělské – NSpz	Smíšené nezastavěného území všeobecné – přírodní priority, zemědělství extenzivní – MU.pz

Dále došlo k drobné (formální) úpravě označení ploch změn v krajině, v nichž je základní úroveň označení od dalších úrovní oddělena tečkou. Označení zastavitelných ploch se předřazuje písmeno „Z“ a od další úrovně se odděluje tečkou. V označení veřejně prospěšných staveb a opatření se písmeno „W“ mění na „V“ a od dalších úrovní je oddělena tečkou. Označení koridoru dopravy „D01“ se mění na „CNZ.DS7p“ a koridoru dopravy „D02“ se mění na „CNZ.DS5“. Označení zastavitelné plochy dopravní infrastruktury „D04“ se mění na „Z.D04“.

o) VÝČET PRVKŮ REGULAČNÍHO PLÁNU, PŘÍPADNĚ S ODCHYLNĚ STANOVENÝMI POŽADAVKY NA VÝSTAVBU S ODŮVODNĚNÍM JEJICH VYMEZENÍ

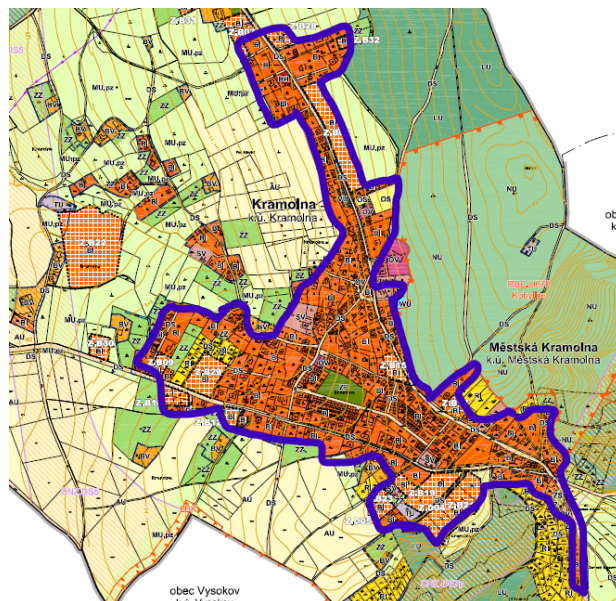
Prvky regulačního plánu byly Změnou č. 2 v ÚP Kramolna stanoveny z důvodu ochrany urbanistické struktury, urbanistické kompozice a ochrany krajinného rázu. Na budoucí zástavbu ve vybraných plochách (zejména požadavek na zachování venkovského rázu zástavby, požadavek na zajištění kvalitního bydlení a kvalitních veřejných prostorů, působení sídla v dálkových pohledech apod.), je proto nutno klást takové nároky, které zajistí ochranu těchto významných hodnot řešeného území. Změnou č. 2 jsou prvky regulačního plánu z výše uvedených důvodů stanoveny pro všechny plochy zařazené ve funkci BV (Bydlení venkovské), tato plochy jsou ve výkresu základního členění označeny indexem U.2. Obdobné požadavky jdou pak kladeny na plochy zařazené ve funkci BI, které se významněji uplatňují v krajině (index U.1a). V plochách souvislé zástavby Kramolny ve funkci BI jsou stanoveny prvky regulačního plánu ve vztahu k charakteru těchto ploch (index U.1). Jedná se o následující navržené prvky regulačního plánu:

Pro plochy BI ve vymezené ploše v níže uvedeném schématu platí následující podmínky prostorového uspořádání a ochrany krajinného rázu (U.1a):

- novostavby, změny a přestavby stávající zástavby musí respektovat stávající urbanistickou strukturu, v lokalitě obvyklé intenzity zástavby pozemků, výškovou hladinu okolní zástavby;
- min. výměra pozemku pro umístění RD ve stabilizovaných plochách 800 m², v zastavitelných plochách dle max. počtu RD viz kap. 3;
- nejsou přípustné srubové a mobilní domy;
- max. výška zástavby 2 NP + podkroví
- výše uvedené požadavky se nevztahují na již existující stavby odlišných parametrů, pokud nebude měněno půdorysné a výškové ohraničení stavby;
- na 1 byt budou vyhrazena min. 2 parkovací místa na pozemku RD;

Pro plochy BI mimo vymezenou plochu v níže uvedeném schématu platí následující podmínky prostorového uspořádání a ochrany krajinného rázu včetně prvků regulačního plánu (index U.1):

- novostavby, změny a přestavby stávající zástavby musí respektovat stávající urbanistickou strukturu, zapojení do stávající střešní krajiny, v lokalitě obvyklé intenzity zástavby pozemků, výškovou hladinu okolní zástavby;
- v případě přestaveb a umístování staveb ve stabilizovaných plochách je nutné, aby byly respektovány základní prvky prostorového uspořádání a výšková hladina navazující zástavby, která nesmí být výrazně překročena jak v kladném, tak záporném smyslu;
- u staveb s využitým podkrovím výška hřebene střechy max. 9 m od rostlého terénu;
- stavby RD a rodinné rekreace budou mít obdélníkový půdorys (min. 1:1,25) či půdorys tvaru L a T;
- u staveb RD a rodinné rekreace není přípustný jiný typ střechy, než střecha sedlová a polovalbová, sklon střechy minimálně 30°;
- min. výměra pozemku pro umístění RD ve stabilizovaných plochách 1000 m², v zastavitelných plochách dle max. počtu RD viz kap. 3;
- minimální podíl zeleně na pozemku pro umístění RD, objektu rodinné rekreace - 0,60;
- nejsou přípustné řadové, srubové a mobilní domy;
- výše uvedené požadavky se nevztahují na již existující stavby odlišných parametrů;
- na 1 byt budou vyhrazena min. 2 parkovací místa na pozemku RD;



Pro plochy BV platí následující podmínky prostorového uspořádání a ochrany krajinného rázu včetně prvků regulačního plánu (index U.2):

- novostavby, změny a přestavby stávající zástavby musí respektovat stávající urbanistickou strukturu, zapojení do stávající střešní krajiny, v lokalitě obvyklé intenzity zástavby pozemků, výškovou hladinu okolní zástavby
- v případě přestaveb a umístování staveb ve stabilizovaných plochách je nutné, aby byly respektovány základní prvky prostorového uspořádání a výšková hladina navazující zástavby, která nesmí být výrazně překročena jak v kladném, tak záporném smyslu;
- u staveb s využitím podkrovím výška hřebene střechy max. 9 m od rostlého terénu;
- stavby RD a rodinné rekreace budou mít obdélníkový půdorys (min. 1:1,25) či půdorys tvaru L a T
- stavby RD a rodinné rekreace není přípustný jiný typ střechy, než střecha sedlová a polovalbová, sklon střechy minimálně 30°
- min. výměra pozemku pro umístění RD ve stabilizovaných plochách 1000 m², v zastavitelných plochách dle max. počtu RD viz kap. 3
- minimální podíl zeleně na pozemku pro umístění RD, objektu rodinné rekreace - 0,60;
- nejsou přípustné řadové, srubové a mobilní domy
- na 1 byt budou vyhrazena min. 2 parkovací místa na pozemku RD
- výše uvedené požadavky se nevztahují na již existující stavby odlišných parametrů;

Plochy, pro něž jsou stanoveny prvky regulačního plánu s indexem U.1, U.1a a U.2 jsou vyznačeny ve výkresu základního členění území.

POUČENÍ

Proti Změně č. 2 Územního plánu Kramolna vydané formou opatření obecné povahy nelze podat opravný prostředek v souladu s § 173 odst. 2 zákona č. 500/2004 SB., správní řád, v platném znění.

razítko obce

.....
Jan Pařízek
místostarosta obce Kramolna

.....
Jitka Kropáčková
starostka obce Kramolna

Toto opatření obecné povahy nabývá účinnosti dle ustanovení § 173 odst. 1 zákona č. 500/2004 Sb., správní řád, patnáctým dnem po dni vyvěšení veřejné vyhlášky, kterou se vydání tohoto opatření oznamuje.