

**Městský úřad Náchod, odbor sociálních věcí, oddělení sociálně-právní ochrany dětí a
prevence**

Standardy kvality sociálně-právní ochrany dětí

Zpracovala: Bc. Jana Košteynová
Platnost od: 1.1.2015
Aktualizováno od: 1.7.2022

Standard č. 1 Místní a časová dostupnost

Kriterium 1a

Orgán sociálně-právní ochrany zajišťuje účinné poskytování sociálně-právní ochrany v potřebném rozsahu na celém území svého správního obvodu.

OSPOD poskytuje sociálně-právní ochranu dětem ve správním obvodu ORP Náchod. Sociálně-právní ochranou se rozumí opatření, která jsou činěna v zájmu dětí a vedou k zajištění jejich zdravého vývoje a k ochraně jejich práv. Výkon sociálně právní ochrany dětí je zajištěn pracovníky SPOD v celém správním obvodu. Klienti SPOD mohou navštívit pracoviště OSPOD, sociální práci a poradenství poskytují zaměstnanci SPOD i formou terénní práce, kterou zajišťují veřejnou hromadnou dopravou nebo služebním vozidlem. Informace o rozčlenění správního obvodu a jednotlivých agend jsou občanům dostupné na informační tabuli v prvním patře budovy na adrese Zámecká 1845, Náchod a na webových stránkách úřadu.

Kriterium 1b

Doba výkonu sociálně-právní ochrany je přizpůsobena potřebám osob, jimž je nebo může být v budoucnu sociálně-právní ochrana poskytována nebo na něž se zaměřuje, zejména dětem. Osobní výkon sociálně- právní ochrany je zajištěn každý pracovní den, mimo pracovní dobu a ve dnech pracovního klidu je zajištěna nepřetržitá pracovní pohotovost.

Pracovní doba pracovníků OSPOD je dána Pracovním řádem MěÚ v Náchodě. Jedná se o pružnou pracovní dobu.

Dny	Volitelná PD	Základní PD	Volitelná PD	PD pro klienty OSPOD
Pondělí	7.00 - 8.00	8.00 -17.00	17.00 - 17.30	8.00 - 17.00
Úterý	6.30 - 8.00	8.00 -13.00	13.00 - 16.30	8.00 - 14.00
Středa	7.00 - 8.00	8.00 -17.00	17.00 - 17.30	8.00 - 17.00
Čtvrtek	6.30 - 8.00	8.00 -13.00	13.00 - 16.30	8.00 - 14.00
Pátek	6.30 - 8.00	8.00 -13.00	13.00 - 15.00	8.00 - 13.00

V případě nepřítomnosti pracovníka na pracovišti z důvodu výkonu sociálně-právní ochrany mimo budovu (účast na soudním jednání, sociální šetření, návštěva dítěte v zařízení apod.), je na dveřích kanceláře informace o zastupujícím pracovníkovi (jméno a číslo dveří), který po konzultaci s vedoucím oddělení nebo vedoucím odboru činí neodkladné úkony v akutních případech, poskytuje poradenství v přiměřeném rozsahu dle naléhavosti případu, předává klientům potřebné informace o možnosti sjednání si termínu schůzky s klíčovým pracovníkem. O všech jednáních s klienty je vytvořen písemný záznam, který je předán klíčovému pracovníkovi po jeho návratu na pracoviště.

Pracovníci OSPOD v případě své nepřítomnosti na pracoviště mají přesměrovány telefonické hovory na zastupujícího pracovníka nebo zaznamenávají v elektronické evidenci odchodů osobu, která je zastupuje. Pokud klienti volají přes ústřednu, příslušný pracovník v elektronické evidenci vidí, zda je pracovník na pracovišti, případně kdo ho zastupuje a podle toho klienta informuje, nebo jeho hovor přesměruje. Důvod a délka nepřítomnosti na pracovišti je zaznamenána v elektronické evidenci odchodů, která je dostupná všem pracovníkům úřadu. O plánované celodenní nepřítomnosti je informován přímý nadřízený

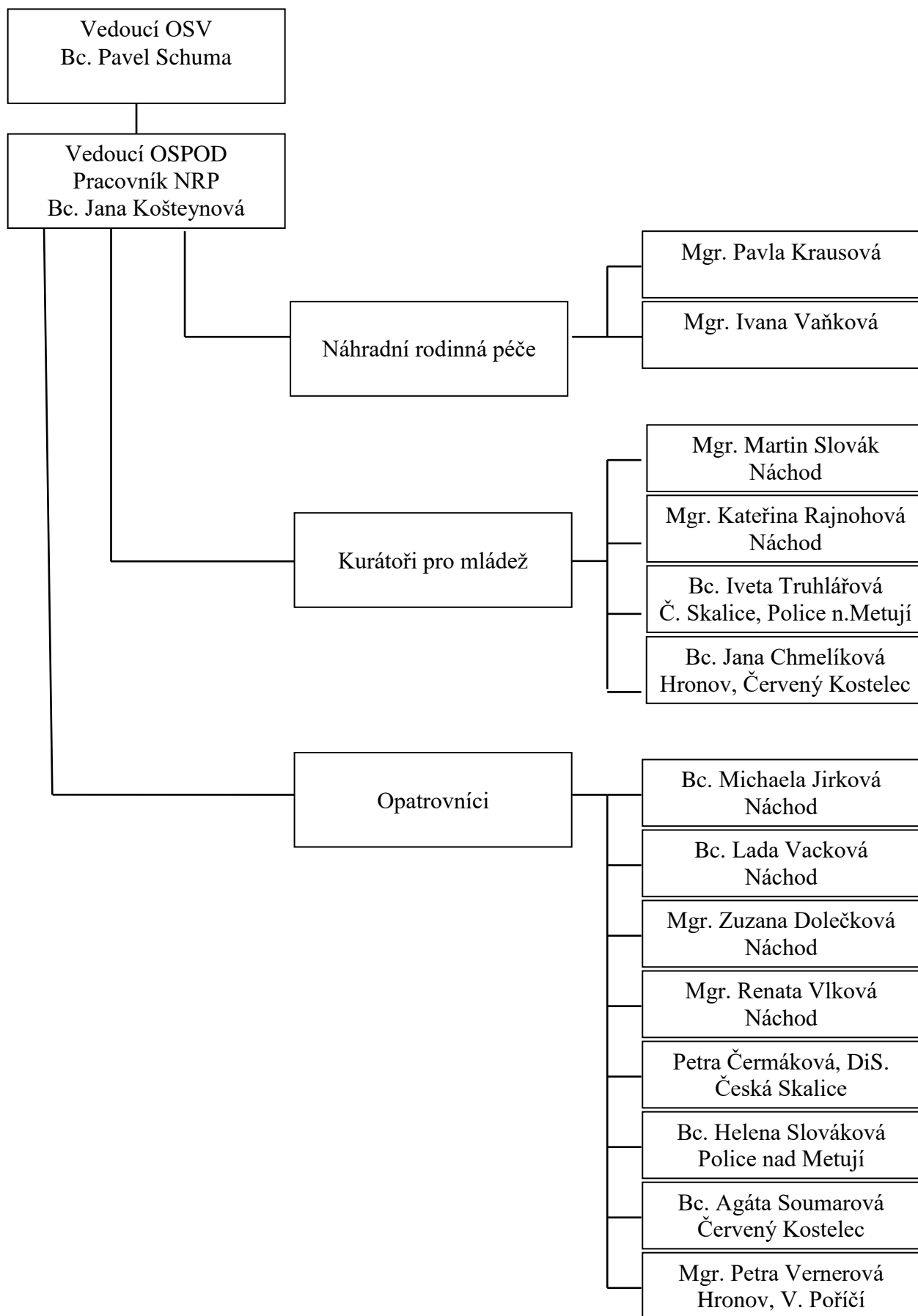
pracovníka předem. V době obědové pauzy je pro řešení akutních případů na pracovišti nejméně jeden pracovník.

Pracoviště OSPOD zabezpečuje poskytování sociálně-právní ochrany bez časové prodlevy, tzn. v přiměřeném časovém horizontu, který odpovídá povaze a potřebám řešeného případu.

Akutní případy jsou po konzultaci s vedoucím OSPOD nebo vedoucím odboru SV řešeny neprodleně (ohrožení života nebo zdraví dítěte, opuštění dítěte rodičem nebo jinou osobou odpovědnou za výchovu, závažné zanedbání péče apod.) Pracovníci OSPOD mají pro řešení akutních případů k dispozici služební vozidlo, a to na základě žádosti vedoucího OSPOD nebo OSV. Mimo pracovní dobu řeší akutní případy pracovník vykonávající pohotovost na telefonu, a to v součinnosti s PČR, soudy, zdravotnickými zařízeními, ZDVOP apod. V akutních případech, kdy není možné zajistit služební vozidlo, ani přepravu dítěte vozidlem PČR, zdravotnické služby nebo vozidlem zařízení pro výkon ústavní výchovy, mohou pracovníci OSPOD konající pohotovost mimo pracovní dobu a ve dnech pracovního volna, využít k neodkladnému úkonu sociálně-právní ochrany dětí taxi-slужbu nebo požádat o součinnost MP Náchod, která zajistí doklady k některému ze služebních vozidel a umožní tak pracovníkovi OSPOD zajistit potřebný úkon. O všech úkonech jsou vytvořeny záznamy v elektronické (program SVI pro vedení elektronické agendy OSPOD) i písemné podobě a založeny do spisové dokumentace dítěte. Ostatní případy řeší pracovníci na základě vyhodnocení v takovém časovém horizontu, který odpovídá povaze a potřebám řešeného případu. Nejpozději do jednoho měsíce vypracovávají individuální plán ochrany dítěte v případě, že se jedná o dítě uvedené v § 6 zákona č. 359/1999 Sb. ve znění pozdějších předpisů. Zaměstnanci průběžně aktualizují a doplňují telefonické kontakty osob a organizací do pohotovostního telefonu.

Doba výkonu sociálně-právní ochrany je přizpůsobena potřebám osob, jimž je poskytována. Schůzky a konzultace jsou plánovány s ohledem na potřeby klientů. Informace o pracovní době je umístěna u vstupu na pracoviště a na webových stránkách úřadu. Mimo pracovní dobu a ve dnech pracovního klidu je zajištěna nepřetržitá pracovní pohotovost jedním pracovníkem oddělení, a to v pondělí od 8.00 do 8.00 následujícího pondělí. Pracovník konající pohotovost na telefonu činí záznam o úkonech v písemné a elektronické podobě a zároveň zaznamenává v časové posloupnosti úkony učiněné v době pracovní pohotovosti do seznamu úkonů. Pracovníci OSPOD konající pohotovost na telefonu jsou povinni se zdržovat v dosahu tak, aby byli schopni zajistit úkon nejpozději do 60 minut od jeho oznámení. Jedná se zejména o úkony zajišťující ochranu života a zdraví dítěte, případně o neodkladné úkony činěné dle trestního řádu, např. účast při výslechu dítěte). V době pracovní pohotovosti pracovník nevykonává běžný výkon agendy SPOD (sociální šetření, rozhovor s klientem apod.) a nečiní úkony na žádost klienta. O poskytnutí sociálně-právní ochrany dětí může pracovníka OSPOD požádat PČR, MP nebo soud, případně další instituce prostřednictvím PČR (např. linky bezpečí, zdravotnické zařízení, zařízení pro výkon ústavní výchovy, ZDVOP apod.) Pracovník vykonávající pohotovost činí pouze základní, nutné a bezodkladné úkony sociálně-právní ochrany dětí s tím, že v nejbližším pracovním dni předá informace o těchto úkonech klíčovému pracovníkovi, který pokračuje ve vedení případu a činí potřebná opatření. O úkonech činěných v době pracovní pohotovosti je ústně informován vedoucí OSPOD (případně vedoucí OSV). Pracovník svůj postup konzultuje případně telefonicky získává více informací od klíového pracovníka, pokud to naléhavost případu vyžaduje. Informace o telefonním čísle na pohotovostní mobilní telefon jsou dostupné pro Okresní soud v Náchodě a PČR. Pohotovostní telefon slouží pouze pro služební účely a pracovník je povinen ho po skončení pohotovosti předat nabitý a s dalším příslušenstvím pracovníkovi konajícímu pohotovost (notebook, čip pro vstup do budovy). Plán pohotovosti je stanoven předem vedoucím oddělení SPOD a pracovníci jsou o plánu informováni, je vyvěšen na místě k tomu určeném (nástěnka v hovorňě).

Schéma rozčlenění agend vykonávaných OSPOD MěÚ v Náchodě



Standard č. 2

Prostředí a podmínky

Kritérium 2a

Výkon sociálně právní ochrany je zajištěn v prostorách vhodných pro komunikaci s ohroženými dětmi a rodinami. Orgán sociálně-právní ochrany zajistí takové prostory pro výkon sociálně-právní ochrany, které představují odpovídající zázemí pro výkon sociálně-právní ochrany a jejichž kapacita odpovídá množství konzultací spojených s poskytováním sociálně-právní ochrany.

Pracoviště SPOD se nachází v budově Městského úřadu v Náchodě v ulici Zámecká, č.p. 1845. Oddělení sociálně právní ochrany dítěte je umístěno v 1. poschodí. Přístup do budovy je bezbariérový, je zde možnost využití výtahu.

K zajištění práva na soukromí a důvěrnost jednání klienta, mají pracovníci OSPOD k dispozici hovorňu, která se nachází v prostorách oddělení. Pracovníci SPOD si mezi sebou předávají informace tak, aby nedocházelo k časovým prodlevám v zajištění sociálně-právní ochrany dětí. Během konzultací, které probíhají mimo pracoviště OSPOD (bydliště, škola, zaměstnání, apod.) pracovníci OSPOD dbají na zajištění dostatečného bezpečí a soukromí klienta.

Prostory, v nichž je poskytována sociálně-právní ochrana, jsou v souladu s podmínkami stanovenými zákonem č. 258/2000 Sb. o veřejném zdraví – všichni zaměstnanci jsou proškoleni v oblasti bezpečnosti a ochrany zdraví při práci.

Kriterium 2b

Orgán sociálně-právní ochrany má vhodné materiální vybavení s ohledem na výkon sociálně-právní ochrany na pracovišti i mimo něj. K dispozici je zejména potřebný počet automobilů, mobilních telefonů, notebooků, fotoaparátů a dalších prostředků záznamové techniky pro práci v terénu.

Pracovníci mají k dispozici služební automobily MěÚ v Náchodě. Potřebuje-li pracovník služební automobil k výkonu SPOD, naplánuje termín pokud možno s předstihem a kontaktuje příslušnou pracovníci správního odboru městského úřadu, která má na starosti autoprovaz. (Vnitřní předpis OSPOD č. 1 „Autoprovaz“). V případě akutní potřeby automobilu k řešení krizové situace dítěte jedná s pracovníkem správního odboru vedoucí odboru SV nebo vedoucí SPOD o zajištění dopravy pracovníka.

Každá kancelář pracovníků OSPOD má k dispozici jeden služební mobilní telefon sloužící převážně pro práci v terénu, popř. při homeoffice. Pracovníci NRP mají každý svůj služební mobilní telefon. Další služební mobilní telefon má k dispozici vedoucí oddělení a vedoucí odboru.

Pracovník SPOD může také v případě potřeby využít fotoaparát, diktafon, služební notebook, tiskárnu, GPS navigaci. Pracovníci se předem domluví na využití této techniky (Vnitřní předpis OSPOD č. 2 „Pravidla používání služebního telefonu a další techniky“).

Každý pracovník je vybaven slzným plynem pro případ potřeby své ochrany při výkonu terénní sociální práce.

Kriterium 2c

Orgán sociálně-právní ochrany má k dispozici vhodné vybavení pro práci s osobami z cílové skupiny, jimž je poskytována sociálně-právní ochrana (dále jen „klient“), zejména s ohledem na potřeby dětí.

V prostorách oddělení sociálně-právní ochrany dětí je zajištěno zázemí pro případ, že se klient dostaví na úřad s dětmi, probíhá rozhovor s dětmi, nebo se na oddělení sociálně-právní ochrany dětí obrátí samo dítě. Pracovníci mají k dispozici hračky, knížky, pastelky omalovánky, apod.

Na jedné z toalet je umístěn přebalovací pult, který je k dispozici rodičům kojence. K dispozici je bezpečnostní vybavení služebního vozu používané k přepravě dětí (autosedačka).

Pracovníci SPOD dbají na to, aby veškeré hračky a pomůcky pro práci s dětmi byly čisté a bezpečné.

Kriterium 2d

Orgán sociálně-právní ochrany má k dispozici potřebné hygienické zázemí a osobní ochranné pracovní prostředky pro zaměstnance zařazené v orgánech sociálně-právní ochrany k výkonu sociálně-právní ochrany.

Zaměstnanci sociálně-právní ochrany mají k dispozici WC a sprchový kout v třetím patře budovy. Na WC je k použití mýdlo na mytí rukou, papírové ubrousky. Každý pracovník má k dispozici desinfekční přípravek na mytí rukou. Na patře je k dispozici kuchyňka. Prostory, kde je vykonávána SPOD jsou pravidelně každý den uklízeny a desinfikovány.

Klient má k dispozici 1 WC, na WC tekoucí vodu, mýdlo na ruce a jednorázové ubrousky. Místa jako jsou kliky, stůl apod. jsou pravidelně desinfikovány, tím se předchází přenosu infekčních chorob. Pracovníci OSPOD mají k dispozici dezinfekční prostředky pro použití při výkonu terénní práce. V období výskytu onemocnění Covid a s tím spojená zhoršená epidemiologická situace, je nutné dodržovat po celou dobu jednání na úřadě zvýšená hygienická opatření. Zejména je nutné mít po celou dobu zakrytá ústa a nos respirátorem, popř. rouškou. Prostředky jako jsou respirátory, roušky a antibakteriální gel na ruce jsou v dostatečném počtu poskytovány pracovníkovi. V každé kanceláři jsou tyto hygienické potřeby k využití i pro klienty.

Standard č. 3

Informovanost o výkonu sociálně-právní ochrany dětí

Kriterium 3a

Orgán sociálně-právní ochrany zveřejní způsobem umožňující dálkový přístup či jiným vhodným způsobem pravidla a postupy jím vytvořené za účelem naplnění standardů kvality sociálně-právní ochrany při poskytování sociálně-právní ochrany dětí.

Standardy sociálně-právní ochrany dětí MěÚ v Náchodě jsou uveřejněny na webových stránkách Města Náchod www.mestonachod.cz.

V tištěné podobě jsou k dispozici u vedoucího odboru sociálních věcí a u vedoucího oddělení sociálně-právní ochrany dětí.

Hlavní činnosti OSPOD:

- Vykonává funkci opatrovníka dítěte v řízeních a jednáních o nezletilých v případech, kdy soud nebo správní orgán OSPOD opatrovníkem určí. Dle novely zákona č. 292/2013 Sb. o zvláštních řízeních soudních nelze ustanovit opatrovníkem orgán sociálně-právní ochrany dětí, který podal návrh na zahájení řízení popř. předběžné opatření.
- Zákonem č. 359/1999 Sb., o sociálně-právní ochraně dětí, v platném znění, je od 1.1.2022 uložena povinnost v ustanovení § 55 odst. 2 ZSPOD vést v uvedených případech zvláštní spisovou dokumentaci
- OSPOD poskytuje veřejnoprávní ochranu dítěte (dle ZSPOD) a soukromoprávní ochranu (dle zákona č.89/2012 Sb., občanský zákoník)
- Vyhledává děti uvedené v § 6 zákona č. 359/1999 Sb (ohrožené děti)
- Poskytuje preventivní a poradenskou činnost
- Nastane-li situace, která ohrožuje řádnou výchovu a příznivý vývoj dítěte, přijímá potřebná opatření sociálně-právní ochrany
- Ocitne-li se dítě ve stavu nedostatku řádné péče anebo je-li život dítěte, jeho normální vývoj nebo jeho jiný důležitý zájem vážně ohrožen nebo narušen, je OSPOD povinen podat neprodleně návrh soudu na vydání předběžného opatření, jménem dítěte může OSPOD podat návrh na předběžné opatření v případě, že je dítě vystaveno tělesnému nebo duševnímu násilí ze strany rodiče nebo jiné osoby, která žije s dítětem ve společné domácnosti
- Působí na rodiče, aby plnili povinnosti plynoucí z rodičovské odpovědnosti dle § 10 odst. 1 písm b) zákona č. 359/1999 Sb. v platném znění
- zpracovává vyžádané osobní údaje v rozsahu potřebném pro zajištění SPO, a to i takové, které jsou zvláštním předpisem (zákon č. 101/2000 Sb. o ochraně osobních údajů, v platném znění) označeny jako citlivé
- projednává s rodiči odstranění nedostatků ve výchově dětí, projednává s dítětem nedostatky v jeho chování
- pomáhá rodičům při řešení výchovných nebo jiných problémů souvisejících s péčí o dítě
- poskytuje nebo zprostředkovává rodičům poradenství při výchově a vzdělávání dítěte a při péči o dítě zdravotně postižené
- provádí sociální šetření v rodinách z důvodu vyhodnocování situace dítěte (zjištění, zda se jedná o dítě ohrožené dle § 6 zákona 359/1999 Sb. v platném znění), zpracovává na základě vyhodnocení situace dítěte individuální plán ochrany dítěte
- pořádá případové konference v případě, že je v zájmu klienta řešit jeho situaci v rámci multidisciplinárního týmu (např. před uložením výchovného opatření nebo jiného opatření), pořádá rodinné konference, je-li to vhodné pro řešení situace v rodině klienta
- na žádost škol a školských zařízení se účastní výchovných komisí
- na základě vyhodnocení provádí pohovor s dítětem ke zjištění jeho názoru, vyjádření dítěte věnuje náležitou pozornost s ohledem na jeho věk a rozumovou vyspělost. Při své činnosti bere v úvahu přání a pocity dítěte tak, aby nedošlo k ohrožení nebo narušení jeho citového a psychického vývoje

- poskytuje osobám vhodným stát se osvojiteli nebo pěstouny poradenskou pomoc
- poskytuje pomoc při uplatňování nároku dítěte na výživné a při vymáhání plnění vyživovací povinnosti k dítěti, včetně pomoci při podávání návrhu soudu, přitom spolupracuje zejména s orgány pomoci v hmotné nouzi, povinnými osobami, orgány činnými v trestním řízení a soudy
- ukládá rodičům povinnost využít odbornou poradenskou pomoc dle § 12 zákona č. 359/1999 Sb., a to ve správním řízení
- ukládá výchovná opatření dle § 13 zákona č. 359/1999 Sb. (napomenutí, dohled, omezení, povinnost využít odbornou poradenskou pomoc, mediaci nebo terapii)
- při neplnění povinnosti uložené rodičům (dítěti) ve správním řízení je k projednání sankce věc postoupena správnímu odboru (komise pro projednávání přestupků)
- OSPOD spolupracuje se školami, pověřenými osobami, poskytovateli sociálních služeb a služeb odborné poradenské pomoci, úřady práce a dalšími subjekty
- účastní se přestupkového řízení vedeného proti mladistvému, trestního řízení proti mladistvému a řízení o činech jinak trestných u dětí mladších 15 let
- navštěvuje pravidelně děti umístěné v zařízení pro výkon ústavní výchovy, spolupracuje s rodiči na odstranění příčin pro nařízení ústavní výchovy, usiluje o takové uspořádání náhradní péče, které umožní zachování sourozeneckých vazeb
- na žádost soudu vykonává dohled a podává zprávy o průběhu tohoto výchovného opatření
- navštěvuje děti v zařízení pro výkon trestního opatření odnětí svobody a vazby a jejich rodiče
- spolupracuje s Probační a mediační službou, krajskou pobočkou ÚP
- poskytuje pomoc dětem po návratu z ÚV, VTOS při jejich začlenění do rodinného a sociálního prostředí, spolupracuje s kurátorem pro dospělé
- spolupracuje s nezaopatřeným dítětem a se sociálním kurátorem na vypracování individuálního plánu mladého dospělého nejméně půl roku před zletilostí, který za splnění podmínek (svěření do pěstounské péče, ústavní péče) a nezaopatřeného dítěte (soustavné přípravy na budoucí povolání) splňuje nárok na přiznání zaopatřovacího příspěvku
- sleduje nepříznivé vlivy působící na děti a zjišťuje příčiny jejich vzniku, činí opatření k omezování působení nepříznivých vlivů na děti, systematicky se věnuje prevenci, napomáhá koordinaci a realizaci preventivních aktivit v rámci svého správního obvodu (Tým pro mládež, komise sociálně-právní ochrany dětí, účast v preventivních programech na ZŠ, tábor pro děti ohrožené rizikových chováním, pravidelné setkávání multidisciplinárních týmů, osvětová činnost – besedy, přednášky, kulaté stoly, publikace)
- požaduje po rodičích nebo jiných osobách zodpovědných za výchovu dítěte plnění povinností, a to zejména:
 - spolupracovat s oddělením SPOD při ochraně zájmů a práv dítěte
 - předložit na vyžádání listiny a další doklady a poskytnout nezbytné informace potřebné pro výkon SPO
 - umožnit zaměstnanci oddělení SPOD návštěvu v obydli nebo v jiném prostředí, kde dítěte žije nebo se zdržuje
 - dostavit se na výzvu k jednání s OSPOD
- dle zákona o SPOD § 53 odst. 2 a 3 upozorňuje na povinnost rodičů nezpl. dětí spolupracovat s orgánem SPOD při ochraně zájmů a práv dítěte

- v případě nespolupráce s oddělením SPOD může rodičům udělit pořádkovou pokutu až do výše 20 000 Kč, a to i opakovaně dle § 53 odst. 2, písmene a) až c) zákona o SPOD 359/99 Sb. v platném znění

OSPOD podává návrhy soudu ve věci:

- rozhodnutí, zda je třeba souhlasu rodiče k osvojení dítěte
- na omezení nebo zbavení rodičovské odpovědnosti, nebo pozastavení jejího výkonu
- na nařízení ústavní výchovy
- na prodloužení nebo zrušení ústavní výchovy
- na svěřeni dítěte do péče zařízení pro děti vyžadující okamžitou pomoc, na prodloužení doby trvání tohoto svěřeni a na zrušení rozhodnutí o svěřeni dítěte do tohoto zařízení
- na svěřeni dítěte do pěstounské péče na přechodnou dobu a jeho zrušení
- na nařízení výchovného opatření podle § 13a (prodloužení, zrušení)
- na přemístění dítěte do jiného zařízení pro výkon ústavní nebo ochranné výchovy
- na pozastavení výkonu povinnosti a práva péče o dítě u nezletilého rodiče
- na zachování povinnosti a práva péče o dítě a osobního styku s dítětem u rodiče omezeného ve svéprávnosti
- na zbavení rodiče práva dát souhlas k osvojení nebo dalších povinností a práv osobní povahy, zbavil-li soud rodiče rodičovské odpovědnosti
- vyhledává děti, kterým je třeba zajistit péči v náhradním rodinném prostředí formou pěstounské péče nebo osvojení a fyzické osoby vhodné stát se osvojitelem nebo pěstouny, poskytuje součinnost soudu ve věcech NRP, a to zejména tím, že poučí rodiče o důsledcích neprojevení opravdového zájmu o dítě, sleduje vývoj dětí, které byly svěřeny do péče jiné osoby, navštěvuje rodinu, kde dítě žije

O všech úkonech SPOD je vytvořen písemný záznam, a to jak v elektronické podobě KO, POR (program SVI), tak v rámci spisové dokumentace Om/Nom, CJ (PE).

Záznamy o úkonech nejsou zpětně upravovány. Nahlížení do spisu je upraveno zákonem č. 359/199 Sb. v platném znění, § 55. O nahlížení do spisu rozhoduje vedoucí odboru sociálních věcí na základě žádosti oprávněného (viz vnitřní předpis OSPOD č. 17 Nahlížení do spisové dokumentace). Do spisu kolizního opatrovnictví KO může nahlížet pouze samotné dítě, pokud je k tomu způsobilé s ohledem na svůj věk a rozumovou vyspělost.

Písemnosti zaslané pracovníkovi OSPOD mailem bez elektronického podpisu, jsou na základě vyhodnocení naléhavosti sdělení využity k další činnosti OSPOD.

OSPOD prověřuje všechna podání, včetně anonymních, jedná-li se o sdělení, která se týkají ohroženého dítěte. Veškerá podání, pokud nejsou zaslána do datové schránky, musí být zasílány na oficiální emailovou adresu úřadu podatelna@mestonachod.cz.

Na žádost klienta nebo na základě uvážení pracovníka OSPOD je vytvořen písemný protokol z jednání, který je účastníky podepsán. Klientovi může být na jeho žádost poskytnut stejnopis protokolu.

Pracovník OSPOD si k jednání může přizvat dalšího pracovníka oddělení, nebo nadřízeného pracovníka. Toto platí obdobně i pro jednání s klientem mimo pracoviště OSPOD.

OSPOD pravidelně vyhodnocuje situaci dítěte v rámci individuálního plánu ochrany dítěte, a to ve spolupráci s rodiči, dětmi, případně dalšími osobami a subjekty, které se podílejí na řešení situace dítěte. Tyto osoby seznámení s IPOD stvrdí svým podpisem na formuláři IPOD k tomu vytvořeném. Rodiče nebo osoby odpovědné za výchovu dítěte mají právo odmítnout podepsání individuálního plánu ochrany dítěte. Tato skutečnost je zaznamenána do spisu.

Další činnosti OSPOD:

- poskytuje soudu součinnost při výkonu rozhodnutí
- vykonává funkci opatrovníka a poručníka, může být ustanoven opatrovníkem i v případě zastupování dítěte ve vztahu k cizině
- vykonává poručenství jako veřejný poručník do doby, kdy soud jmenuje dítěti poručníka nebo dokud se poručník neujme funkce
- sleduje dodržování práv dítěte ve školských zařízeních pro výkon ústavní výchovy
- navštěvuje dítě v těchto zařízeních a spolupracuje s jeho rodinou, vydává souhlas s pobytem dítěte mimo zařízení
- zřizuje zvláštní orgán obce - komisi pro sociálně-právní ochranu dětí

Opatrovník pro řízení (kolizní opatrovník)

Rozvodovému řízení musí předcházet rozhodnutí o úpravě poměrů nezletilého dítěte (dětí).

V případě dohody rodičů, není opatrovnícké řízení bezpodmínečně nutné.

Není-li možná dohoda rodičů, poměry dětí (péči a výživu, popř. styk s druhým rodičem) upraví soud v rámci opatrovníckého řízení na základě návrhu.

Pro opatrovnícké řízení soud ustanoví kolizního opatrovníka – obvykle orgán sociálně právní ochrany dětí (OSPOD) příslušného úřadu obce s rozšířenou působností.

Kolizním opatrovníkem se rozumí pracovník OSPOD, který dítě zastupuje v opatrovníckém řízení, neboť hrozí střet (kolize) zájmů dítěte a rodičů nebo střet zájmu těchto rodičů.

O ustanovení opatrovníka rozhoduje soud usnesením. K výkonu kolizního opatrovníka se váže vedení zvláštní spisové dokumentace v souladu s legislativou platnou od 1.1.2022. Tato spisová dokumentace se po pravomocném skončení řízení ihned vyřazuje dle platného spisového řádu úřadu. Vedení zvláštní spisové dokumentace dle § 55 odst. 2 novelizovaného zákona o SPOD je dostupné na internetových stránkách MPSV.

Rodiče mají možnost před opatrovníckým řízením uzavřít dohodu, a to ve spolupráci s OSPOD, prostřednictvím právního zástupce, zmocněnce nebo za pomoci kompetentního poradenského pracoviště (Manželská a rodinná poradna, Občanská poradna apod.) Rodiče jsou OSPOD i Okresním soudem v Náchodě vedeni k tomu, aby v zájmu svých nezletilých dětí uzavřeli dohodu. Podpůrně je využíván „rodičovský plán“, který je součástí návrhu na určení péče a výživy a slouží rodičům ke snadnějšímu uzavření dohody o důležitých otázkách týkajících se dětí. Rodičovský plán je vyvěšen na webových stránkách Města Náchod a Okresního soudu v Náchodě.

Je-li vzhledem k věku a rozumové vyspělosti prováděn pohovor s dítětem, probíhá v jeho přirozeném prostředí, na OSPOD nebo jinde (škola, mateřská škola, internát, zdravotnické nebo pobytové zařízení apod.) V případě dětí starších 12 let OSPOD obvykle navrhuje soudu, aby zjišťoval názor dítěte sám.

Při soudním projednávání pracovník OSPOD hájí zájmy a práva dítěte v souladu s platnou legislativou, nehájí a nezastupuje rodiče a jejich zájmy, neposuzuje kdo z rodičů má pravdu a kdo je vinen.

V rámci opatrovníckého řízení opatrovník vyjadřuje své doporučující stanovisko, odpovídá na dotazy soudu, činí návrhy, v případě, že soud nevyslechl nezletilé dítě sám, tlumočí jeho názor, v případě potřeby podává návrhy na doplnění dokazování (např. znalecký posudek, listinné důkazy, zprávy odborných pracovišť).

Po vynesení rozsudku a nabytí jeho právní moci končí role kolizního opatrovníka. Pokud OSPOD dále spolupracuje s rodinou, tak pouze v případě, že vyhodnotí, že se jedná o dítě ohrožené podle § 6.

Poradenství

OSPOD upozorňuje vhodným způsobem rodiče na skutečnosti vyplývající ze zákona č. 89/2012 Sb. občanský zákoník.

- rodiče mají rozhodující úlohu ve výchově dítěte, mají být všestranně příkladem svým dětem, zejména pokud se jedná o způsob života a chování v rodině, oba rodiče mají společnou zodpovědnost za výchovu a vývoj dítěte, a to i po rozvodu (rozchodu)
- rodič, který má dítě v péči a druhý rodič se musejí zdržet všeho, co narušuje vztah dítěte k oběma rodičům nebo co výchovu dítěte ztěžuje. Brání-li rodič, který má dítě v péči bezdůvodně, trvale či opakovaně druhému rodiči ve styku s dítětem, je takové chování důvodem pro nové rozhodnutí soudu o tom, který z rodičů má mít dítě ve své péči
- rodiče jsou povinni si vzájemně sdělit vše podstatné, co se týká dítěte a jeho zájmů
- dítě má právo na péči obou rodičů a na pravidelné osobní kontakty s rodiči, ledaže by to bylo v rozporu se zájmy dítěte (soudní úprava nebo zákaz styku)
- schopnost rodičů spolu komunikovat, spolupracovat ve věcech týkajících se jejich dětí a vzájemný respekt patří mezi základní práva a povinnosti vyplývající z rodičovské odpovědnosti

Informace pro klienty jsou obsahem informační publikace, která je dostupná na MěÚ v Náchodě, na školách, ve zdravotnických zařízeních a v dalších organizacích, které s OSPOD spolupracují a vznikla z podnětu Týmu pro mládež.

Situace, které nejsou OSPOD řešeny:

Majetkoprávní vztahy mezi rodiči, občansko právní vztahy mezi sousedy a nájemníky bytů či domů, předávání písemností, korespondence, předmětů, dáreků dětem nebo druhému rodiči ze strany rodičů, příbuzných či jiných osob.

Kriterium 3b

Orgán sociálně-právní ochrany má zpracovány informace o rozsahu a podmínkách poskytování sociálně-právní ochrany, a to ve formě srozumitelné cílové skupině. Tyto informace jsou veřejně dostupné.

Základní informace o rozsahu a podmínkách poskytování sociálně-právní ochrany jsou součástí informačního letáku, který je k dispozici v prostorách MěÚ v Náchodě. (Vnitřní předpis OSPOD č. 3 „Informační leták“).

Standard č. 4

Personální zabezpečení výkonu sociálně právní ochrany dětí

Kriterium 4a

Orgán sociálně-právní ochrany má v rámci stanovené organizační struktury určen počet pracovních míst a zpracované pracovní profily jednotlivých zaměstnanců zařazených v orgánech sociálně-právní ochrany k výkonu sociálně-právní ochrany dětí.

OSPOD má v rámci stanovené organizační struktury k 1.1.2022 15 zaměstnanců. 14,5 pracovních úvazků pro přímý výkon sociálně právní ochrany dětí.

Náhradní rodinná péče – 2,5 úvazku

Kurátoři pro mládež – 4 úvazky

Opatrovníci – 8 úvazků

Vedoucí OSPOD – 0,5 úvazku

Pracovní profily zaměstnanců, vychází z pracovních náplní pro jednotlivé pracovní pozice v rámci pracovní smlouvy s MěÚ Náchod. Obsahuje výčet hlavních činností pro pracovní pozici včetně požadavku na vzdělání a specifické dovednosti pracovníků. Pracovní náplň pracovníků OSPOD je dána výčtem činností dle katalogu prací 2.10. státní správa a samospráva a 2.10.19 referent sociálních věcí, bod 3.

Počet pracovníků vychází z Vyhlášky č. 473/2012 Sb. Základním výchozím kritériem pro stanovení počtu zaměstnanců OSPOD je 1 pracovník na 800 dětí (osob do 18 let věku), které jsou hlášeny k trvalému pobytu ve správním obvodu OSPOD Náchod.

Prímým nadřízeným pracovníků OSPOD je vedoucí oddělení sociálně právní ochrany dětí a prevence a dále vedoucí odboru sociálních věcí.

Pracovní profil pro pozici opatrovník :

- splňuje kvalifikační předpoklady
- řídí se etickým kodexem sociálního pracovníka
- své znalosti a dovednosti využívá ve prospěch klientů
- je psychicky odolný vůči stresu, vyrovnaný, schopný zvládnout i psychicky náročné situace, empatický, komunikativní
- zajišťuje sociálně právní ochranu dítěte podle zákona č. 359/1999 sb. v platném znění
- zajišťuje sociálně-právní ochranu v souvislosti s příslušnými ustanoveními zákona č. 89/2012 Sb. Občanský zákoník a zákona č. 292/2013 Sb. o zvláštních řízeních soudních, zákona č. 500/2004 Sb. Správní řád a dalších právních norem (např. Úmluva o právech dítěte, mezinárodní smlouvy, vyhlášky a metodik MPSV)
- zná tyto právní normy a aplikuje je v praxi, průběžně se vzdělává a rozšiřuje si kvalifikaci, využívá nových metod sociální práce
- poskytuje sociálně-právní poradenství v souvislosti s výkonem sociálně-právní ochrany dětí
- napomáhá uplatňování práva dítěte na zdravý vývoj, výchovu a jeho oprávněné zájmy, sleduje blaho dítěte
- zjišťuje případy ohroženého nebo narušeného vývoje nebo výchovy dětí a činí opatření k odstranění jejich příčin a důsledků, zejména opatření směřující k ochraně dětí před tělesným nebo duševním násilím a zanedbáváním (syndrom CAN)
- na základě rozhodnutí soudu vykonává funkci opatrovníka v řízeních před opatrovníckým soudem
- vede rodiče ke smírnému řešení, napomáhá při uzavření mimosoudní dohody nebo využívá možnost nařídit rodičům povinnost využít odbornou pomoc, terapii, mediaci
- pořádá případové konference pro řešení konkrétních situací ohrožených dětí a jejich rodin, a to v rámci multidisciplinárního týmu, na které přizve rodiče a dítě, podle jeho věku a stupně rozumového vývoje
- zastupuje dítě před soudem při právních jednáních ve věcech, u kterých by mohlo dojít ke střetu zájmů mezi rodiči, nebo mezi rodiči a dítětem
- vykonává funkci poručníka
- zastupuje dítě ve sporech o určení nebo popření otcovství, při nařizování ústavní výchovy, svěřeni dítěte do péče jiné osoby apod.
- zastupuje dítě u státního notářství
- vyhledává děti ohrožené podle § 6 zákona SPOD, provádí sociální šetření, vyhotovuje záznamy ze šetření jako podklad pro vyhodnocení situace dítěte a stanovení IPOD

- vyžaduje-li to zájem na řádné výchově dítěte, může uložit nebo soudu navrhnout výchovná opatření – napomenutí, dohled, omezení - sleduje jejich provádění a účinnost
- ukládá rodičům povinnost využít odbornou poradenskou pomoc podle § 12, § 13 zákona č. 359/1999 Sb. v platném znění
- volí opatření sociálně právní ochrany tak, aby na sebe navazovala
- dává přednost takovým opatřením, která zabezpečí řádnou výchovu a příznivý vývoj dítěte v jeho rodinném prostředí, je-li to možné
- spolupracuje se školami a školskými a zdravotnickými zařízeními, se zařízeními pro výkon ústavní výchovy, zařízeními pro děti vyžadující okamžitou pomoc, poskytovateli sociálních služeb, úřady práce, PČR a dalšími institucemi
- podává návrh soudu k vydání předběžného opatření v případě, že se dítě ocitlo bez řádné péče nebo jsou-li jeho život nebo příznivý vývoj vážně ohroženy nebo narušeny
- provádí pravidelné návštěvy u nezl. dětí umístěných v cizí péči, ústavní výchově, ve ZDVOP, podílí se na přípravě dítěte na návrat do rodiny nebo ukončení ústavní výchovy
- dle plánu pohotovosti vykonává pohotovost na telefonu a je v dosahu pro výkon sociálně-právní ochrany v mimořádných případech mimo určenou pracovní dobu
- působí preventivně a podílí se na preventivních opatřeních zajišťovaných OSPOD
- vede záznamy v příslušných rejstřících
- má řídicí oprávnění pro skupinu B k zajištění terénní sociální práce (platí pro nově přijímané zaměstnance od roku 2015)

Pracovní profil pro pozici kurátor pro mládež:

- řídí se etickým kodexem sociálního pracovníka
- splňuje kvalifikační předpoklady
- své znalosti a dovednosti využívá ve prospěch klientů
- je psychicky odolný vůči stresu, je schopen zvládat i psychicky náročné situace, je empatický, komunikativní
- zajišťuje sociálně právní ochranu dítěte podle zákona č. 359/1999 sb. v platném znění
- zajišťuje sociálně-právní ochranu v souvislosti s příslušnými ustanoveními zákona č. 89/2012 Sb. Občanský zákoník a zákona č. 292/2013 Sb. o zvláštních řízeních soudních, zákona č. 500/2004 Sb. Správní řád, zákona č. 218/2003 Sb. o soudnictví ve věcech mládeže a dalších právních norem
- zná tyto právní normy a aplikuje je v praxi, znalosti legislativy si průběžně doplňuje
- poskytuje sociálně-právní poradenství v souvislosti s výkonem sociálně-právní ochrany dětí, je v osobním kontaktu s dítětem, jeho rodiči nebo osobami odpovědnými za jeho výchovu
- provádí nebo navrhuje opatření směřující k odstranění, zmírnění nebo zamezení prohlubování anebo opakování poruch psychického, fyzického a sociálního vývoje dítěte
- poskytuje pomoc při překonávání nepříznivých sociálních podmínek a výchovných vlivů s cílem umožnit dětem ohroženým podle § 6 zákona č. 359/1999 Sb. jejich začlenění do společnosti, včetně začlenění pracovního
 - trávení volného času

- kontakt s osobami zneužívajícími alkohol nebo návykové látky
- projevy nesnášenlivosti a násilí
- nepříznivé vlivy v rodinách s nízkou sociální úrovní
- doporučuje volnočasové, výchovné, resocializační programy a sociální služby pro děti ohrožené rizikovým chováním, zná nabídku těchto služeb ve svém správním obvodu
- pomáhá dětem překonávat problémy, které mohou vést k negativním projevům v jejich chování
- analyzuje situace v oblasti sociálně-patologických jevů u dětí a mládeže a navrhuje preventivní opatření, a to prostřednictvím Týmu pro mládež nebo komise sociálně-právní ochrany dětí
 - pracuje s nezletilými dětmi do 15 let, které se dopustily činu jinak trestného
 - pracuje s mladistvými od 15 do 18(19) let, u nichž bylo zahájeno trestní stíhání, nebo kteří se opakovaně dopustili přestupku
 - u ohrožených dětí zpracovává vyhodnocení a IPOD a pravidelně vyhodnocuje
 - účastní se jednání přestupkové komise
 - navštěvuje alespoň jednou za tři měsíce děti s nařízenou ústavní nebo ochrannou výchovou, ve výkonu vazby nebo trestního opatření odnětí svobody, jedná s jejich rodiči, podílí se na přípravě dítěte na návrat do rodiny nebo ukončení ústavní (ochranné) výchovy
 - poskytuje pomoc při propuštění dětí ze zařízení pro výkon ústavní nebo ochranné výchovy nebo z výkonu trestního opatření odnětí svobody, zajišťuje návazné služby, spolupracuje s dalšími subjekty jako jsou věznice, úřady práce, poskytovatelé sociálních a poradenských služeb
 - spolupracuje s nezaopatřeným dítětem a se sociálním kurátorem na vypracování individuálního plánu mladého dospělého nejméně půl roku před zletilostí, který za splnění podmínek (svěření do pěstounské péče, ústavní péče) a nezaopatřeného dítěte (soustavné přípravy na budoucí povolání) splňuje nárok na přiznání zaopatřovacího příspěvku
 - vede záznamy v příslušných rejstřících
 - na základě požadavků orgánů činných v trestním řízení podává kvalifikované zprávy o osobách nezletilých a mladistvých, které se dopustily provinění, nebo činu jinak trestného.
 - spolupracuje se Střediskem probační a mediační služby.
 - k práci s klienty využívá individuálních pohovorů, šetření sociálních poměrů, informací obecních úřadů, státních orgánů, školských a zdravotnických organizací, zaměstnavatele apod. Situaci dítěte pravidelně vyhodnocuje a zpracovává individuální plán ochrany dítěte.
 - zúčastňuje se úkonů v přípravném řízení
 - navrhuje uložení výchovného opatření ve správním řízení u dětí a mladistvých s výchovnými problémy podle § 13 zákona č. 359/1999 Sb. v platném znění a sleduje jejich účinnost
 - podává soudu podněty na nařízení ústavní a ochranné výchovy a podílí se na realizaci těchto opatření ve spolupráci se soudem
 - dle plánu pohotovosti vykonává pohotovost na telefonu a je v dosahu pro výkon sociálně-právní ochrany v mimořádných případech mimo určenou pracovní dobu
 - působí preventivně a podílí se na preventivních opatřeních zajišťovaných OSPOD
 - má řidičské oprávnění skupiny B pro zajištění terénní sociální práce (platí pro nově přijímané zaměstnance od roku 2015)

Pracovní profil pro pozici pracovníka náhradní rodinné péče:

- řídí se etickým kodexem sociálního pracovníka
- splňuje kvalifikační předpoklady
- je psychicky odolný vůči stresu, empatický, komunikativní
- své znalosti a dovednosti využívá ve prospěch klientů
- zajišťuje sociálně právní ochranu dítěte podle zákona č. 359/1999 Sb. v platném znění
- zajišťuje sociálně-právní ochranu v souvislosti s příslušnými ustanoveními zákona č. 89/2012 Sb. Občanský zákoník a zákona č. 292/2013 Sb. o zvláštních řízeních soudních, zákona č. 500/2004 Sb. Správní řád a dalších právních norem (např. Úmluva o právech dítěte, mezinárodní smlouvy, vyhlášky, metodiky a nařízení MPSV)
- zná tyto právní normy a aplikuje je v praxi
- soustavně se účastní dalšího vzdělávání a využívá různé metody sociální práce (případové konference, rodinné konference, vyhodnocování a individuální plánování, sanace rodiny apod.)
- poskytuje sociálně-právní poradenství v souvislosti s výkonem sociálně-právní ochrany dětí, příslušnou legislativou a dávkami pěstounské péče
- vykonává funkci veřejného poručníka u dětí, které nemají žádného zákonného zástupce nebo žádného rodiče s plnou rodičovskou zodpovědností
- napomáhá při ochraně práv dítěte na zdravý vývoj, výchovu a jeho oprávněné zájmy
- zjišťuje případy ohroženého nebo narušeného vývoje nebo výchovy dětí v náhradní rodinné péči a činí opatření k odstranění jejich příčin a důsledků, zejména opatření směřující k ochraně dětí před tělesným nebo duševním násilím a zanedbáváním (syndrom CAN)
- vyhledává děti uvedené v § 19a, odst. 1 a fyzické osoby vhodné stát se osvojiteli, pěstouny nebo pěstouny na přechodnou dobu
- eviduje žadatele o osvojení, pěstounskou péči nebo pěstounskou péči na přechodnou dobu, jejich žádosti o zařazení do evidence žadatelů postupuje krajskému úřadu
- provádí sociální šetření ke zjištění poměrů osob vhodných stát se pěstouny, pěstouny na přechodnou dobu nebo osvojiteli
- postupuje KÚ individuální plán ochrany dítěte pro účely zprostředkování náhradní rodinné péče
- poskytuje sociální poradenství dětem i rodičům při řešení jejich rodinných, osobních a sociálních problémů a akutních krizových situací, zprostředkovává pomoc odborných poradenských a zdravotnických pracovišť a jiných odborných zařízení
- spolupracuje s institucemi, které uzavřely dohodu o výkonu pěstounské péče s osobami pečujícími, nebo osobami v evidenci s trvalým bydlištěm ve správním obvodu orgánu sociálně-právní ochrany
- uzavírá dohodu o výkonu pěstounské péče s osobami, které si nezvolili k plnění práv a povinností plynoucích z této dohody jinou fyzickou, nebo právnickou osobou a vykonává povinnosti z této dohody plynoucí, tzv. „doprovázení“, které spočívá zejména:
 - zaměstnanec pověřený doprovázením je povinen minimálně jednou za dva měsíce být v osobním styku s osobou pečující nebo osobou v evidenci a s dětmi svěřenými do její péče, poskytovat potřebnou pomoc a podporu v souladu s IPOD

- společně s pěstouny zpracovává plán průběhu pěstounské péče včetně plánu vzdělávání pěstounů, nabízí pěstounům možnosti vzdělávání a zajišťuje úhradu ze státního příspěvku na výkon pěstounské péče
- zprostředkovává a zajišťuje proplacení respitu dětí
- poskytuje nebo zprostředkovává odborné sociální poradenství
- zprostředkovává odbornou pomoc
- vyhodnocuje průběh pobytu dítěte v pěstounské péči
- vede spisovou dokumentaci
- spolupracuje s pracovníkem pověřeným v rámci OSPOD k výkonu agendy NRP
- vydává rozhodnutí, jímž upraví podrobnosti ohledně výkonu práv a povinností založených v § 47 zákona č. 359/1999 Sb. v případě, že dohoda nebyla uzavřena do 30 dnů od nabytí právní moci rozhodnutí o svěřeni prvního dítěte do péče osoby pečující
- poskytuje sociální poradenství dětem i rodičům při řešení jejich rodinných, osobních a sociálních problémů a akutních krizových situací, zprostředkovává pomoc odborných poradenských a zdravotnických pracovišť a jiných odborných zařízení
- spolupracuje s Úřadem pro mezinárodní ochranu dětí, OSSZ, zdravotními pojišťovnami
- podává návrh soudu k vydání předběžného opatření v případě, že se dítě ocitlo bez jakékoliv péče nebo jsou-li jeho život nebo příznivý vývoj vážně ohroženy
- provádí pravidelné návštěvy v rodinách a ústavních zařízeních dle zákona č. 359/1999 Sb.
- o úkonech sociálně-právní ochrany vede záznamy v písemné a elektronické podobě
- na žádost Krajského úřadu se účastní jednání poradního sboru
- na místně příslušný Krajský úřad nahlašuje děti vhodné k umístění do náhradní rodinné péče (viz vnitřní předpis OSPOD č. 19 Postup při nahlášení dětí do NRP)
- dle plánu pohotovosti vykonává pohotovost na telefonu a je v dosahu pro výkon sociálně-právní ochrany v mimořádných případech mimo určenou pracovní dobu
- působí preventivně a podílí se na preventivních opatřeních zajišťovaných OSPOD
- má řídičské oprávnění skupiny B pro výkon terénní sociální práce

Pracovní profil pro pracovníka na pozici vedoucí oddělení sociálně-právní ochrany a prevence

- řídí se etickým kodexem sociálního pracovníka
- splňuje kvalifikační předpoklady
- je odolný vůči stresu, disponuje organizačními a komunikačními dovednostmi, je schopen řízení týmu a metodického vedení
- své znalosti a dovednosti využívá ve prospěch klientů
- řídí a kontroluje činnost oddělení sociálně-právní ochrany a prevence (viz kritérium 6a)
- koordinuje a usměřňuje výkon jednotlivých agend a specializací sociálně-právní ochrany (sociální kuratela pro děti a mládež, náhradní rodinná péče, opatrovnictví)
- zastupuje vedoucího odboru sociálních věcí s pověřením k podepisování rozhodnutí a jiných opatření v době nepřítomnosti vedoucího odboru
- zajišťuje sociálně právní ochranu dítěte podle zákona č. 359/1999 Sb. v platném znění

a v souvislosti s příslušnými ustanoveními zákona č. 89/2012 Sb. Občanský zákoník a zákona č. 292/2013 Sb. o zvláštních řízeních soudních, zákona č. 500/2004 Sb. Správní řád a dalších zákonů (např. Úmluva o právech dítěte, mezinárodní smlouvy, vyhlášky a metodiky MPSV)

- zodpovídá za dodržování pracovní kázně, interních pokynů MěÚ v rámci oddělení
- informuje vedoucího odboru sociálních věcí o všech důležitých skutečnostech týkajících se sociální práce oddělení
- svolává a řídí pravidelné porady oddělení včetně intervize, zajišťuje písemný zápis
- svolává a řídí jednání komise-sociálně právní ochrany dětí
- podílí se na činnosti Týmu pro mládež, analyzuje situaci v oblasti sociálně-patologických jevů u dětí a mládeže, navrhuje a podílí se na organizaci a realizaci preventivních opatření
- připravuje podklady pro stanovení finančního rozpočtu a vyúčtování výkonu sociálně-právní ochrany
- podílí se na zpracování projektů, statistik, analýz
- je koordinátorem projektu Systém včasné intervence
- soustavně se účastní dalšího vzdělávání k prohlubování kvalifikace
- zpracovává plán pohotovosti, plán dovolených, individuální plány dalšího vzdělávání, adaptační plán u zaměstnanců OSPOD
- je časově flexibilní a je držitelem řidičského oprávnění pro skupinu B

Kriterium 4b

Počet zaměstnanců je přiměřený správnímu obvodu orgánu sociálně-právní ochrany. Při výpočtu přiměřeného počtu zaměstnanců orgánu sociálně-právní ochrany je zohledněno kritérium ovlivňující náročnost výkonu sociálně-právní ochrany ve správním obvodu orgánu sociálně-právní ochrany.

Základním výchozím kritériem je nejméně 1 zaměstnanec na 800 dětí (osob do 18 let věku), které jsou hlášeny k trvalému pobytu ve správním obvodu orgánu sociálně-právní ochrany.

Do počtu pracovníků se započítává vedoucí pracovník adekvátně svému zapojení do práce s klienty.

Počet zaměstnanců je přiměřený správnímu obvodu orgánu sociálně-právní ochrany dětí ORP Náchod. Pracovní vytíženost jednotlivých pracovníků monitoruje vedoucí OSPOD a navrhuje vedoucímu odboru sociálních věcí vhodná opatření k plynulému zvládnutí sociálně-právní ochrany ve správním obvodu OSPOD. O počtu pracovníků rozhoduje rada města.

Počet pracovníků je dán Vyhláškou č. 473/2012 Sb. Základním výchozím kritériem pro stanovení počtu zaměstnanců OSPOD je 1 pracovník na 800 dětí (osob do 18 let věku), které jsou hlášeny k trvalému pobytu ve správním obvodu OSPOD Náchod. K 1.1.2020 bylo v ORP Náchod 11 489 dětí. Tento počet odpovídá dle směrnice 14,37 úvazkům pro výkon SPOD. Toto kritérium je ověřováno každý kalendářní rok k 31.12.

Počet dětí pro Náchod a okolní části (Babí, Běloves, Bražec, Dobrošov, Jizbice, Lipí, Malé Poříčí, Pavlišov, Staré Město nad Metují), které jsou ve věkové hranici 0 -18 let do 31.12.2021 je **3423**.

Je přihlíženo k sociodemografické analýze z roku 2013 zpracované MPSV, z které vyplývá rozložení ohrožených dětí a rodin v ČR.

Kritérium 4c

Orgán sociálně-právní ochrany má v rámci organizační struktury vnitřním předpisem písemně zpracována oprávnění a povinnosti k jednotlivým pracovním pozicím vztahujícím se k výkonu sociálně-právní ochrany, uplatněním specializace zejména pro oblast náhradní rodinné péče, sociální kurately pro děti a mládež a ochrany týraných a zneužívaných dětí a důsledně dbá na to, aby konkrétní pracovní pozice byla vyhrazena výlučně výkonu sociálně-právní ochrany.

Oprávnění a povinnosti jednotlivých pracovníků jsou dány náplní práce, kterou ve spolupráci s vedoucím odboru sociálních věcí zpracovává personální oddělení. Pracovní náplně jsou v případě změny aktualizovány. V rámci pracovní náplně jsou stanoveny specializace pro oblast náhradní rodinné péče, kurately pro děti a mládež, oblast domácího násilí a problematiku syndromu CAN (týrané, zneužívané, zanedbávané děti) Oprávnění a povinnosti pracovníků jsou součástí vnitřního předpisu MěÚ v Náchodě – Pracovní řád.

Pracovníci OSPOD mají v rámci organizační struktury písemně zpracované pověření v souladu s ustanovením § 21 ods. 1 občanského soudního řádu a ustanovením § 103 odst. 1 zákona o obcích k zastupování v plném rozsahu při řízení a jednání o nezletilých, kde opatrovníkem je ustanoveno Město Náchod nebo je navrhovatelem Městský úřad Náchod – Město Náchod. Jeden originál je uložen na personálním oddělení, druhý originál obdrží pracovník a na vyžádání ho předkládá při jednání u soudu. Každý odborný pracovník SPOD obdrží od personálního oddělení úřadu průkaz zaměstnance, kde je fotografie, číslo průkazu a funkce pracovníka. Od 1.1.2022 jsou aktualizované a sjednocené průkazy pro pracovníky OSPOD v celé ČR.

Pracovník NRP má pověření k výkonu veřejného poručníka.

Standard č. 5

Přijímání a zaškolování

Kritérium 5a

Každý zaměstnanec zařazený v orgánu sociálně-právní ochrany splňuje kvalifikační předpoklady pro výkon povolání sociálního pracovníka podle zákona o sociálních službách a disponuje zvláštní odbornou způsobilostí na úseku sociálně-právní ochrany.

Všichni zaměstnanci OSPOD MěÚ v Náchodě splňují kvalifikační předpoklady dle Zákona o sociálních službách č. 108/2006 Sb. Toto kritérium je sledováno při přijetí přihlášek do výběrového řízení. Uchazeči o zaměstnání, kteří nesplňují kvalifikační podmínky, nejsou k výběrovému řízení přizváni. Při výběrovém řízení je sledován §110 (předpoklady k výkonu soc. pracovníka). Při výkonu přenesené působnosti úřad sleduje dodržování §111 (vzdělávání sociálního pracovníka), §100 (mlčenlivost), § 110a (sdělování údajů OSPOD), dále dle Zákona o úředních územních samosprávných celcích a o změně některých zákonů č. 312/2002 Sb., §21, odst. 1 (zvláštní odborná způsobilost). Zaměstnanec SPOD je nejpozději do 18 měsíců od nástupu do zaměstnání přihlášen k vykonání zkoušky zvláštní odborné

způsobilosti. Možnost zproštění povinnosti ZOZ - povinnost prokázat zvláštní odbornou způsobilost nemá úředník, jemuž byla uznána rovnocennost vzdělání dle § 33 nebo § 34 zák. č. 312/2002 Sb.

Kritérium 5b

Orgán sociálně-právní ochrany má písemně zpracována pravidla pro přijímání nových zaměstnanců zařazených v orgánech sociálně-právní ochrany k výkonu sociálně-právní ochrany.

Písemná pravidla pro přijímání nových zaměstnanců jsou upravena Vnitřním předpisem OSPOD č. 4 „Přijímání nových zaměstnanců“.

Výběrové řízení na pozici sociálního pracovníka vykonávajícího agendu sociálně-právní ochrany dětí je vypisováno dle zákona č. 312/2002 Sb. Jeho realizace a zabezpečení spadá do kompetencí personálního oddělení úřadu a řídí se Zákonem o úředních územních samosprávných celcích a o změně některých zákonů č. 312/2002 Sb. Výběr pracovníka je v souladu s pracovním profilem zaměstnanců jednotlivých agend SPOD. Vyhlášení výběrového řízení je zveřejněno na úřadu práce – evidenci volných pracovních míst, webových stránkách města, vyvěšením výběrového řízení na úředních deskách.

§7, §8, §9 (výběrové řízení), §10 (doba trvání pracovního poměru)

Kritérium 5c

Orgán sociálně-právní ochrany přihlásí nového zaměstnance zařazeného v orgánu sociálně-právní ochrany a vykonávajícího sociálně-právní ochranu v právních předpisy stanovených lhůtách ke zkoušce zvláštní odborné způsobilosti.

Zákon o úředních územních samosprávných celcích a o změně některých zákonů č. 312/2002 Sb.

§21 (zvláštní odborná způsobilost)

Vyhláška č. 512/2002 Sb. o zvláštní odborné způsobilosti úředníků územních samosprávných celků

Zkoušku zvláštní odborné způsobilosti pracovník vykonává nejpozději do 18 měsíců od přijetí do pracovního poměru. Za přihlášení pracovníka ke zkoušce zvláštní odborné způsobilosti odpovídá pracovník personálního oddělení MěÚ v Náchodě.

Kritérium 5d

Orgán sociálně-právní ochrany má písemně zpracována pravidla pro zaškolování nových zaměstnanců vykonávajících sociálně-právní ochranu.

Zaškolování je řízený proces seznamování zaměstnance s organizací s cílem efektivní adaptace na prostředí, pracovní kolektiv a pracovní požadavky nutné pro výkon profese.

Cílem zaškolování je mimo jiné ověřit, zda byl výběr zaměstnance správný a zda je nový zaměstnanec schopen dostát nárokům pracovní pozice. K zaškolování nového pracovníka určí vedoucí oddělení mentora, který v průběhu adaptační doby (3 měsíce) nového pracovníka zaškoluje a provází. Po ukončení zaškolování probíhá zhodnocení průběhu adaptace a naplnění adaptačního plánu.

Písemná pravidla pro zaškolování nových zaměstnanců a adaptační plán jsou součástí Vnitřního předpisu OSPOD č. 5 „Zaškolování nových zaměstnanců a adaptační plán“. Součástí zaškolování jsou i další postupy směřující k efektivnímu a profesionálnímu výkonu sociálně-právní ochrany všemi pracovníky oddělení popsané v vnitřním předpise OSPOD č. 5.

Kritérium 5e

Orgán sociálně-právní ochrany dětí určuje, zda umožní studentům a jiným fyzickým osobám stát se stážisty nebo dobrovolníky na svém pracovišti. Orgán sociálně-právní ochrany umožňuje studentům nebo jiným fyzickým osobám působit jako stážisté nebo dobrovolníci, a to na základě smlouvy a po náležitém proškolení.

Dobrovolníci nejsou pracovištěm přijímáni.

Stážisté a praktikanti jsou na OSPOD přijímáni na základě jejich písemné žádosti. O přijetí stážisty nebo praktikanta, na základě doporučení vedoucího odboru sociálních věcí, rozhoduje tajemník úřadu. Stáž (praxe) je vykonávána na základě smlouvy s vysílající organizací, obvykle školou. Ve smlouvě je určen rozsah stáže (praxe), osoba odpovědná za výkon stáže (praxe) a její hodnocení, práva a povinnosti osoby vykonávající stáž (praxi) na oddělení SPOD Náchod. OSPOD přijímá pouze jednoho stážistu (praktikanta) na určité časové období. Souběh stáží (praxí) není z organizačních důvodů možný. V den nástupu na stáž (praxi) jsou praktikanti proškoleni personálním oddělením o bezpečnosti práce, ochraně zdraví na pracovišti a požární ochraně. Vedoucím odboru jsou poučeni o povinnostech vyplývajících z organizace práce na OSPOD a podepisují mlčenlivost. Jsou seznámeni s etickým kodexem sociálního pracovníka. Vedoucí oddělení sociálně-právní ochrany dětí a prevence vytváří plán průběhu praxe, který stážisté stvrzují svým podpisem.

Praktikanti se mohou účastnit jednání s rodiči, sociálních šetření, soudních jednání, podílet se na administrativních činnostech. Na základě vyhodnocení sociálních pracovníků se účastní/neúčastní výslechu nezletilých na PČR.

Klient SPOD je na přítomnost stážisty upozorněn pracovníkem OSPOD. Má právo odmítnout přítomnost stážisty při úkonu sociálně-právní ochrany.

Vedoucí oddělení určí mentora pro zaškolování stážistů. Během nepřítomnosti mentora, stážista vykonává práci určenou mentorem, či mentor zajistí jiného sociálního pracovníka, který se bude stážistovi věnovat.

Standard č. 6

Profesní rozvoj zaměstnanců

Kritérium 6a

Vedoucí zaměstnanec orgánu sociálně-právní ochrany zařazený k výkonu sociálně-právní ochrany pravidelně hodnotí podřízené zaměstnance, kteří se podílejí na výkonu sociálně-právní ochrany. Vedoucí zaměstnanec orgánu sociálně-právní ochrany je hodnocen svým přímým nadřízeným minimálně jednou ročně. Hodnocení je zaměřeno zejména na stanovení, vývoj a naplňování osobních profesních cílů a potřeb další odborné kvalifikace.

Vedoucí oddělení pravidelně hodnotí podřízené zaměstnance zařazené do OSPOD nejméně jednou ročně. O výsledku hodnocení vytváří písemný záznam. S každým pracovníkem provádí osobní rozhovor, ve kterém se zaměřuje na pozitivní výsledky pracovníka, jeho dovednosti a silné stránky, dále upozorňuje na nedostatky, případně projedná se zaměstnancem doporučení k jejich odstranění. K hodnocení podřízených zaměstnanců může využít vedoucí oddělení pomocný nástroj (standardizovaný dotazník pro hodnocení všech zaměstnanců MěÚ v Náchodě). Součástí hodnocení je i stanovení osobních profesních cílů každého zaměstnance a sebehodnocení zaměstnance. Ke stanovení osobních profesních cílů napomáhá i pozorování práce zaměstnance, pravidelné kontroly, zpětná vazba od klientů. Předmětem hodnocení je především odborná znalost a dovednost, spolehlivost v plnění pracovních úkolů, využívání pracovní doby, vedení spisové dokumentace, přístup ke klientům, vztahy s kolegy apod. Pracovník má možnost se k hodnocení vyjádřit. Písemný záznam je opatřen podpisem zaměstnance a nadřízeného pracovníka. Na základě výsledků hodnocení je stanoven osobní profesní cíl zaměstnance, na který navazuje vzdělávací plán.

Vedoucí oddělení sociálně-právní ochrany dětí je hodnocen(a) vedoucím odboru sociálních věcí, a to nejméně 1 x ročně.

Kritérium 6b

Orgán sociálně-právní ochrany má písemně zpracovány individuální plány dalšího vzdělávání jednotlivých zaměstnanců zařazených v orgánu sociálně-právní ochrany k výkonu sociálně-právní ochrany.

Individuální plán dalšího vzdělávání zpracovává vedoucí OSPOD ve spolupráci se zaměstnancem, a to na základě hodnocení a potřeb zaměstnance a také dle potřeb oddělení SPOD. Plán se zpracovává na dobu kalendářního roku v rozsahu nejméně 6 dnů průběžného vzdělávání, kterým si zaměstnanec prohlubuje, rozšiřuje, obnovuje a doplňuje kvalifikaci. Individuální plán dalšího vzdělávání lze měnit v průběhu roku na žádost zaměstnance nebo z podnětu vedoucího oddělení. Vzdělávací plán je vyhodnocován 1x ročně. Individuální plány dalšího vzdělávání jsou uloženy u vedoucího oddělení SPOD.

Kritérium 6c

Orgán sociálně právní ochrany zajišťuje průběžné vzdělávání zaměstnanců zařazených v orgánech sociálně-právní ochrany k výkonu sociálně-právní ochrany v rozsahu minimálně 6 pracovních dnů za kalendářní rok, a to formou účasti zaměstnanců na vzdělávacích kurzech akreditovaných Ministerstvem práce a sociálních věcí. Vzdělávání zaměstnanců zařazených v

orgánech sociálně-právní ochrany k výkonu sociálně-právní ochrany vychází z individuálních plánů dalšího vzdělávání a je zaměřeno na rozšíření odborné kvalifikace.

Individuální plán dalšího vzdělávání je zpracován na dobu kalendářního roku v rozsahu nejméně 6 dnů průběžného vzdělávání, kterým si zaměstnanec prohlubuje a doplňuje kvalifikaci. Jedná se kurzy akreditované MPSV. Individuální plán dalšího vzdělávání lze měnit v průběhu roku na žádost zaměstnance nebo z podnětu vedoucího oddělení. Vychází z potřeb zaměstnance a požadavků organizace na rozšíření odborné kvalifikace v konkrétní oblasti v souvislosti s výkonem sociálně-právní ochrany dětí.

Kritérium 6d

Orgán sociálně-právní ochrany zajišťuje pro zaměstnance zařazené v orgánech sociálně-právní ochrany k výkonu sociálně-právní ochrany, kteří vykonávají přímou práci s klienty, podporu nezávislého kvalifikovaného odborníka.

Zaměstnancům OSPOD je poskytována odborná supervize, a to nejméně v rozsahu 10 x 4 hodiny za kalendářní rok. Probíhá formou případové nebo na základě žádosti pracovníka i individuální supervize a je poskytována odborným pracovníkem – supervizorem. O termínu supervize jsou pracovníci OSPOD předem informováni vedoucím na poradě oddělení, mají informace o místě a čase konání týmové supervize a je jim umožněno se zúčastnit.

Intervizní setkávání zaměstnanců OSPOD probíhá pravidelně v rámci porad oddělení, a to jedenkrát týdně. Průběh intervize koordinuje vedoucí OSPOD. Z každé porady (intervize) je pořizen písemný zápis.

Standard č. 7

Prevence

Kritérium 7a

Orgán sociálně-právní ochrany aktivně vyhledává a monitoruje ohrožené děti. Prokazatelně koordinuje, případně vytváří podmínky pro preventivní aktivity ve svém správním obvodu.

OSPOD Náchod využívá k prevenci rizikového chování dětí Systém včasné intervence, a touto formou získává informace od zapojených subjektů (ZŠ, Městská policie, nemocnice Náchod, PČR, PMS.)

OSPOD Náchod spolupracuje v oblasti prevence se sociálními pracovníky na obcích ve svém správním obvodu. Zástupci obcí jsou členy komise sociálně-právní ochrany dětí.

OSPOD Náchod je aktivním členem Týmu pro mládež. Místa vyššího výskytu ohrožených dětí jsou pravidelně, každoročně v rámci Týmu pro mládež aktualizována. PČR poskytuje OSPOD kriminologickou analýzu, ze které vyplývají oblasti či konkrétní místa s vyšším počtem ohrožených dětí.

OSPOD Náchod realizuje pravidelné společné setkání pracovníků sociálně-právní ochrany se zástupci sociálně aktivizační služby pro rodiny s dětmi ARCHA, Střediskem výchovné péče Kompas, výchovnými poradci základních škol v Náchodě, školním psychologem. Dochází k výměně zkušeností, navázání užší spolupráce při vyhledávání a péči o ohrožené děti.

Obdobným způsobem OSPOD Náchod spolupracuje s OS Salinger a s Aufori v rámci projektu Sanace rodiny, s poradnou Nomia, která poskytuje odborné poradenství a mediaci v terapeutickém rámci rodinám ohroženým rozchodem rodičů nebo domácím násilím, OS Laxus, které realizuje v Náchodě a okolí terénní program pro uživatele drog, adiktologickou poradnou a Manželskou a rodinnou poradnou v Náchodě.

Školní psycholog je zaměstnán na odboru školství. Pravidelně dochází do ZŠ Plhov a ZŠ T.G. Masaryka v Náchodě. Pracuje s dětmi v rámci skupiny (třídy) nebo individuálně v prostorách k tomu určených. Školní psycholog poskytuje odborné poradenství také rodičům nebo jiným osobám odpovědným za výchovu dítěte. Úzce spolupracuje s třídními učiteli, výchovnými poradci a metodiky prevence. Účastní se setkání multidisciplinárních týmů. Se službami školního psychologa dávají rodiče školám písemný souhlas. Bez souhlasu rodičů nemůže školní psycholog individuálně pracovat s dítětem.

OSPOD MěÚ v Náchodě se podílí na realizaci minimálního preventivního programu na některých ZŠ, a to na základě jejich žádosti. Realizuje přednášky pro žáky na téma: „Sociálně-právní ochrana dítěte“, „Základy trestní odpovědnosti“, „Studentka nebo maminka“, „Poruchy příjmu potravy“, „Prevence závislosti na alkoholu.“ Témata jsou aktualizována dle potřeb školy a na základě aktuální situace v oblasti sociálně-patologických jevů ve správním obvodu OSPOD.

Vzhledem k časové náročnosti není možné nabídnout realizaci přednášek všem základním školám ve správním obvodu OSPOD Náchod. Cílem je postupné rozšíření nabídky a zapojení většího počtu pracovníků OSPOD do přednáškové činnosti.

Město Náchod vypisuje grantové řízení v rámci prevence kriminality. OSPOD pravidelně realizuje projekt prevence kriminality formou tábora pro děti ohrožené rizikovým chováním „Cesta z města.“ Projekt je financován z rozpočtu města Náchod případně z dalších zdrojů (dotací).

OSPOD Náchod se na žádost škol účastní na výchovných komisích, na kterých jsou projednány výchovné problémy dítěte v případě, že se škole nedaří pomocí výchovných opatření zlepšit chování, nebo docházku dítěte do školy.

Pracovníci OSPOD Náchod prověřují veškerá oznámení, která se týkají možného ohrožení dětí, a to i anonymní.

Kritérium 7b

Orgán sociálně-právní ochrany v rámci preventivních aktivit spolupracuje s dalšími fyzickými osobami, právníckými osobami a orgány veřejné moci, zejména s orgány územní samosprávy, pověřenými osobami, poskytovateli sociálních služeb, zástupce škol a školských zařízení, Policií České republiky, probační a mediační službou, soudem, státním zastupitelstvím, poskytovateli zdravotních služeb, případně dalšími fyzickými osobami, právníckými osobami a orgány veřejné moci zúčastněnými na péči o ohrožené děti podle místních potřeb a podmínek. Všechny uvedené subjekty mohou formu spolupráce v rámci výše uvedeného zvolit tým pro děti a mládež.

Tým pro mládež okresu Náchod zahájil činnost v roce 2008 a na jeho koordinaci se podílel OSPOD Náchod a Středisko probační a mediační služby Náchod. (Vnitřní předpis OSPOD č.

5 „Jednací řád Týmu pro mládež pro okres Náchod“). OSPOD je aktivním členem Týmu pro mládež, podílí se na jeho činnosti.

Standard č. 8

Přijetí oznámení, posouzení naléhavosti a přidělení případu

Kritérium 8a

Orgán sociálně právní ochrany jednotně postupuje při přijetí oznámení případu a jeho evidenci

Pracovníci OSPOD jednotně postupují při přijetí oznámení bez ohledu na konkrétní způsob podání. Oznámení může být přijato telefonicky, poštou, mailem, osobně, popř. anonymně. Písemné oznámení je evidováno ve spisové službě MěÚ v Náchodě. Veškeré písemnosti kontroluje vedoucí oddělení sociálně právní ochrany a následně je přiděluje dle vnitřních pravidel OSPOD jednotlivým pracovníkům dle příslušného obvodu. Všechna podání a oznámení občanů, fyzických nebo právnických osob, včetně anonymních oznámení, jsou zařazena do spisové dokumentace Om/Nom, nebo do pomocné evidence OSPOD. Písemnosti nebo záznamy o oznámení jsou datovány a evidovány ve spisové službě.

Při přijetí telefonického oznámení pracovník OSPOD zjišťuje:

- jaké dítě se jedná / jméno, příjmení, věk, místo, kde žije/
- údaje o rodičích, popř. osobách pečujících o dítě
- co je předmětem oznámení
- zda existují okolnosti, které nasvědčují ohrožení dítěte, nebo špatné péči
- zda jsou v rodině nějaké další děti, které by mohly být ohroženy
- zda má ohlašovatel informace o dalších subjektech, které by mohly pomoci s vyhodnocením míry ohrožení dítěte (lékař, školská zařízení)
- kdo volá a jaký je vztah volaného k nezletilému
- kontaktní údaje volajícího

Pracovník OSPOD vysvětlí volajícímu důvěrnost sdělení, pravdivě informuje oznamovatele o možnosti odhalení identity v případě trestního nebo soudního řízení a je-li to třeba, informuje volajícího o postupu a formách opatření sociálně-právní ochrany dětí.

Kritérium 8b

Každý případ orgánu sociálně-právní ochrany je posouzen s ohledem na jeho naléhavost.

Pracovník OSPOD vždy vyhodnotí naléhavost případu. Pokud se jedná o krizovou nebo akutní situaci, informuje svého nadřízeného a činí bezodkladně opatření sociálně-právní ochrany. Jedná se především o situace, kdy se dítě ocitne bez řádné péče, je ohroženo jeho zdraví, život, nebo zdárný vývoj. K řešení akutní nebo krizové situace může přizvat dalšího pracovníka OSPOD nebo nadřízeného pracovníka. U ostatních případů činí klíčový pracovník opatření na základě vyhodnocení situace dítěte. Pokud se jedná o dítě ohrožené dle § 6 zákona 359/1999 Sb. v platném znění, zpracovává do jednoho měsíce od přijetí oznámení individuální plán ochrany dítěte.

Kritérium 8c

Každý případ je přidělen konkrétnímu koordinátorovi případu. Koordinátor řídí průběh výkonu sociálně právní ochrany u daného případu.

Koordinátorem případu se rozumí klíčový pracovník OSPOD, jemuž je případ přidělen vedoucím oddělením OSPOD na základě vnitřních pravidel pro přidělování případů.

Kritériem přidělení případu konkrétnímu pracovníkovi SPO je trvalé bydliště dítěte, NRP je poskytována pracovníky NRP v celém správním obvodu. V případě, že pracovník OSPOD upozorní vedoucího oddělení na podjatost, nebo má jiný závažný důvod pro to, aby nevykonávat funkci klíčového pracovníka, přidělí vedoucí oddělení případ jinému pracovníkovi dle jeho specializace. V případě nepřítomnosti klíčového pracovníka OSPOD je zajištěno zastupování a po jeho návratu neprodlené předání informací o opatřeních, která byla učiněna. O všech opatřeních sociálně-právní ochrany je vytvořen písemný záznam pracovníkem, který opatření vykonal.

Na základě vyhodnocení složitosti případu, popř. na základě vedení zvláštní spisové dokumentace dle novelizovaného zákona č. 359/199 Sb., o SPOD, může vedoucí pracovník případem pověřit jiného sociálního pracovníka z OSPOD Náchod.

Kritérium 8d

Každý zaměstnanec zařazený v orgánu sociálně-právní ochrany k výkonu sociálně-právní ochrany pracuje maximálně s 80 rodinami, v případě kurátora pro děti a mládež se 40 rodinami. V případě práce s osobami pečujícími a osobami v evidenci pracuje maximálně se 40 rodinami.

Počet případů řešených jednotlivými pracovníky průběžně monitoruje vedoucí oddělení sociálně právní ochrany a prevence MěÚ v Náchodě. Situaci na pracovišti vyhodnocuje nejméně jedenkrát za rok a informace předává nadřízenému vedoucímu odboru sociálních věcí. Při výrazném zvýšení počtu případů projedná situaci vedoucí odboru sociálních věcí s tajemníkem úřadu tak, aby byla přijata potřebná personální opatření včetně jejich finančního zabezpečení.

Standard č. 9

Jednání, vyhodnocování a individuální plán ochrany dítěte

Kritérium 9a

Při jednání s klientem pracovník dodržuje základní principy výkonu SPOD a řídí se vnitřním předpisem OSPOD č. 16 Etický kodex pracovníka OSPOD MěÚ v Náchodě. Při jednání s klientem zejména:

- *respektuje individuální přístup ke všem klientům*
- *vychází z individuálních potřeb každého klienta*
- *podporuje samostatnost klientů*
- *uplatňuje individuální přístup k potřebám každého klienta*
- *motivuje k péči o děti*
- *posiluje sociální začleňování klientů*
- *důsledně dodržuje lidská práva a základní svobody*
- *podporuje kontakt s přirozeným sociálním prostředím*

- *informuje klienta o postupech používaných při výkonu SPO*

Zaměstnanci respektují základní principy výkonu sociálně-právní ochrany, včetně základních lidských práv a svobod, a v praxi je důsledně uplatňují.

- pracovníci OSPOD respektují jedinečnost každého klienta bez ohledu na jeho původ, etnickou či náboženskou příslušnost, mateřský jazyk, věk, zdravotní stav, sexuální orientaci, ekonomickou situaci a bez ohledu na to, jak se podílí na životě celé společnosti
- respektují právo na ochranu důstojnosti a lidských práv klientů v souladu s platnými legislativními předpisy
- žádnou formou se nepodílí na diskriminaci klienta
- respektují klientovo právo na soukromí a důvěrnost jeho sdělení
- sociální pracovník OSPOD vede klienta k vědomí odpovědnosti sám za sebe, hledá možnosti, jak zapojit klienta do procesu řešení jeho situace
- sociální pracovník OSPOD odpovědně plní své povinnosti vyplývající ze závazku k zaměstnavateli
- zachovává mlčenlivost, dbá na ochranu osobních a citlivých údajů klientů, zodpovídá za zabezpečení spisové dokumentace
- spolupracuje s dalšími odborníky a tím zvyšuje kvalitu poskytované služby
- usiluje o udržení a zvýšení odborné úrovně sociální práce a uplatňování nových přístupů a metod
- sociální pracovník je zodpovědný za své soustavné celoživotní vzdělávání a výcvik; pro svůj odborný růst využívá znalosti a dovednosti svých kolegů a jiných odborníků
- pracovníci OSPOD hájí především zájmy nezletilých dětí, terapeutickou práci pak rodičům nabízí nezávislé profesionální pracoviště, ve sporných případech rozhoduje soud
- pracovníci SPOD pomáhají bývalým partnerům v tom, aby dokázali porozumět rozdílu mezi partnerskou a rodičovskou rovinou vztahu – pracovníci SPO při své práci kladou důraz na zájem dítěte a rodičovskou odpovědnost
- ctí rodinu jako základní, přirozené a nezastupitelné prostředí pro plný a harmonický rozvoj osobnosti dítěte
- respektují práva a povinnosti rodičů vůči dítěti, podporuje jejich odpovědnost za výchovu a vývoj dítěte
- rodiče motivují k tomu, aby mohlo dítě vyrůstat ve svém přirozeném prostředí
- pracovník OSPO se snaží zamezit oddělení dítěte od rodičů či osob odpovědných za jeho výchovu, pokud to není v přímém rozporu s jeho nejlepšími zájmy
- podporuje rodinu v návratu dítěte do jeho přirozeného prostředí, či náhradního rodinného prostředí, pokud bylo dítě umístěno mimo svou rodinu
- podporuje pravidelný účelný kontakt s oběma rodiči, není-li to v přímém rozporu s nejlepším zájmem dítěte
- ctí právo dítěte sdělit svůj názor a přání a pomáhá jej v rámci možností uskutečnit

Vyhodnocování situace dítěte a stanovení individuálního plánu dítěte probíhá dle platných právních norem viz kritérium 9c.

Kritérium 9b

Orgán sociálně-právní ochrany zajišťuje služby potřebné pro jednání s osobami se specifickými potřebami nebo má dojednanou spolupráci s fyzickými osobami a právníckými osobami, které tyto služby zajistí externě.

Zaměstnanci jsou schopni komunikovat s klienty se specifickými potřebami a poskytovat jim běžné služby a poradenství. Pracovníci oddělení jsou schopni v případě potřeby zajistit komunikaci v anglickém a ruském jazyce. Na pracovišti je dostupný kontakt na odborníka, který je schopen poskytnout pomoc při komunikaci s neslyšícím klientem (Náchod) a dále pak kontakt na osobu poskytující tlumočnické služby ve znakovém jazyce (Hradec Králové). Aktuálně je pro občany z Ukrajiny na stránkách Města Náchod zřízena bezplatná překladatelská služba <https://mestonachod.cz/kontakty/>. Dále OSPOD disponuje kontakty na online překladatelku z ukrajinštiny.

OSPOD Náchod využívá pro překlad do polského jazyka překladatelku bydlící přímo v Náchodě.

Vnitřní předpis OSPOD č. 7 „Adresář osob pro pomoc při komunikaci s osobami se specifickými potřebami.“

Kritérium 9c

Orgán sociálně-právní ochrany provádí u všech případů, zejména v okamžiku zavedení dítěte do evidence dětí uvedených v § 54 zákona, základní vyhodnocování potřeb dítěte a situace rodiny (dále jen „vyhodnocování“), zaměřené na skutečnost, zda se jedná o dítě vymezené v § 6 a § 54 písm. a) zákona, o dítě uvedené v § 54 písm. b) zákona, nebo o dítě zařazené do evidence dětí z jiného důvodu. Jestliže ze závěru vyhodnocování vyplývá, že se jedná o dítě vymezené v § 6 zákona, provádí OSPOD podrobné vyhodnocování:

Vyhodnocování potřeb dítěte slouží zejména:

- ke zmapování potřeb dítěte a míry jejich naplnění v rodině
- ke zhodnocení situace dítěte v rodině a v širší komunitě
- k vyhodnocení aktuální míry ohrožení dítěte
- jako podklad k tvorbě individuálního plánu a stanovení dalšího postupu práce s dítětem
- podrobné vyhodnocení je zpracováno do 30 dnů ode dne přijetí dítěte do evidence SPOD
- není-li důvod pro podrobné vyhodnocování situace dítěte (nezl. dítě není ohroženým dítětem ve smyslu § 6), uvede pracovník pod základní část vyhodnocení důvod, proč se v podrobném vyhodnocení a stanovení IPOD nepokračuje
- pro vyhodnocování situace dítěte má OSPOD Náchod vytvořen nástroj (formulář), který používají shodně všichni pracovníci, a to jak v písemné podobě (k založení ve spisu Om), tak v elektronické podobě v programu SVI
- součástí nástroje pro vyhodnocování je i doporučený postup pro další a opakované vyhodnocení případu dle závažnosti rizik

- k vyhodnocování situace dítěte a stanovení IPOD využívají pracovníci OSPOD v odůvodněných případech případové konference a rodinné konference (viz Vnitřní předpis OSPOD č. 20, Případové konference a rodinné konference)

Kritérium 9d

Orgán sociálně-právní ochrany dětí OÚORP zpracovává v případě, kdy provedl podrobné vyhodnocování se závěrem, že se jedná o dítě vymezené v § 6 zákona, individuální plán ochrany dítěte (dále jen IPOD), podle potřeby jej přehodnocuje a následně jej uzavírá

Pracovník OSPOD strukturuje proces provádění opatření sociálně-právní ochrany. Definuje proces tvorby plánu, jeho přehodnocování a uzavírání.

- je-li situace nezl. dítěte vyhodnocena tak, že nezl. dítě je dítětem ohroženým ve smyslu § 6 zákona č. 359/1999, Sb. v platném znění, přistupuje pracovník SPOD k podrobnému vyhodnocení situace dítěte a následně k tvorbě individuálního plánu ochrany dítěte
- IPOD vymezuje příčiny ohrožení dítěte a na základě těchto příčin stanoví cíle a metody k zajištění ochrany dítěte
- stanovuje harmonogram naplnění cílů a kompetence účastníků plánu
- k vypracování IPOD slouží formulář „Individuální plán ochrany dítěte“, který je součástí nástroje vyhodnocování
- nástroj dává pracovníkovi návod, jak vyhodnocovat rizika, jejich aktuálnost, kdy přehodnocovat případně uzavírat případ

(Vnitřní předpis OSPOD č. 7 „Vyhodnocení a IPOD“)

Standard č. 10

Kontrola případů

Kritérium 10a

Orgán sociálně-právní ochrany zajišťuje pravidelnou kontrolu případů.

Veškeré doručené a odesílané písemnosti týkající se případů SPOD kontroluje vedoucí oddělení sociálně-právní ochrany dětí a prevence. Korespondenci a písemnosti odesílané mimo úřad, tzn. jiným subjektům, vedoucí OSPOD podepisuje. Návrhy a podněty podávané OSPOD MěÚ v Náchodě soudu, podepisuje vedoucí odboru sociálních věcí nebo jeho zástupce. Vedoucí OSPOD vytypovává případy, kterým je třeba věnovat zvláštní zřetel, tyto průběžně kontroluje, doporučuje jejich projednání na intervizním setkání oddělení nebo na supervizi. Při řešení složitých případů poskytuje pracovníkům metodickou pomoc. Pozornost je věnována především dětem s nařízenou ústavní výchovou, stanoveným soudním dohledem, opakovaně umisťovaným mimo rodinu, obětem násilí, dětem ohroženým syndromem CAN, rodinám, kterým bylo doporučeno, nebo nařízeno využití odborné poradenské pomoci, rodinám s dětmi, které jsou ohrožené rizikovým chováním dětí nebo rodičů. Nejméně jedenkrát za rok vedoucí oddělení provádí namátkovou kontrolu spisů všech zaměstnanců OSPOD. O výsledku kontroly je vyhotoven písemný zápis. Všichni pracovníci OSPOD jsou seznámeni s pravidly vedení evidence a spisové dokumentace dle § 54 a § 55 zákona č.

359/1999 Sb. v platném znění. (Vnitřní předpis OSPOD č. 10 a č. 7) Kontrola případu je zajištěna i formou opakovaného vyhodnocování a zpracování IPOD každým pracovníkem, stanovením a kontrolou naplňování dílčích cílů v rámci individuálního plánu ochrany dítěte.

Standard č. 11

Rizikové a nouzové situace

Kritérium 11a

Zaměstnanci zařazení v orgánech sociálně-právní ochrany k výkonu sociálně-právní ochrany jsou připraveni na výskyt rizikových a nouzových situací a jsou prokazatelně seznámeni se situacemi, které mohou nastat v souvislosti s výkonem sociálně-právní ochrany včetně postupů při jejich řešení

Všichni pracovníci OSPOD jsou připraveni na rizikové a nouzové situace, vědí si rady, pokud situace nastane; pravidla pro řešení rizikových a nouzových situací přinášejí zaměstnancům a klientům větší bezpečí.

Rizikovou situací se rozumí situace, kdy nastává riziko zranění zaměstnance či klienta, zranění dalších osob, případně hrozba vzniku škody na majetku nebo jiné nemajetkové újmy.

- Příkladem rizikové situace může být např. klient pod vlivem alkoholu, nebo jiných návykových látek, klient s agresivními projevy. Během výkonu SPO může dojít k napadení pracovníka klientem, nebo klienta jiným klientem. Pracovníci SPOD jsou seznámeni se základním pravidlem krizové intervence - s klientem pod vlivem alkoholu nebo jiných psychotropních látek nejednat, jednání v klidu ukončit a domluvit si schůzku v jiném termínu. Agresivnímu klientovi neodporovat, snažit se situaci řešit rozhovorem, klidným hlasem, opustit prostor, ve kterém se nachází pracovník společně s agresivním klientem, odstranit z jeho dosahu nebezpečné předměty, snažit se přivolat pomoc. S klientem pracovník komunikuje tak, aby nevyvolal další agresi. Dává přednost ochraně vlastního života a zdraví před ochranou majetku.
- V případě, že má pracovník SPOD předem sjednanou schůzku s klientem, o kterém ví, že se může projevit agresivně, předem informuje své spolupracovníky a případně požádá o to, aby v místnosti nebyl s daným klientem sám.
- Pracovníci SPOD mají u sebe ochranné pomůcky pro případ nutnosti vlastní ochrany. Jedná se o pepřový sprej, který je doporučeno používat pouze v neuzavřeném prostoru.
- V případě, že dojde k agresivnímu chování klienta, nebo napadení pracovníka klientem, snaží se pracovník opustit prostory, které s agresivním klientem sdílí, a on, nebo jeho kolegové telefonicky kontaktují PČR, nebo MP.
- Se způsoby a postupy v jednání s agresivním klientem jsou zaměstnanci proškolení v rámci odborných seminářů.
- Pracovníci předcházejí možnosti pracovního úrazu, dbají na svoji bezpečnost při návštěvách v domácnosti klientů. Např. se informují, zda se v objektu nenachází pes, nebo jiná zvířata, která by mohla způsobit zranění. Nevstupují do objektů, kde hrozí nebezpečí úrazu.

- Při časově náročných služebních cestách se střídají v řízení služebního vozidla a dbají na svoji bezpečnost v rámci silničního provozu.

Nouzovou situací rozumíme situaci, kdy může dojít k omezení výkonu sociálně-právní ochrany z důvodu vzniku nenadálých událostí.

S nouzovými situacemi a s postupem, jak v takových situacích reagovat jsou zaměstnanci seznámeni při školení o BOZP.

Standard č. 12

Dokumentace o výkonu sociálně-právní ochrany dětí

Kritérium 12a

Orgán sociálně-právní ochrany uplatňuje systém zpracování, vedení, evidence a archivace dokumentace, včetně vedení elektronické dokumentace v informačním systému sociálně-právní ochrany dětí o klientech a dalších osobách.

Pracovníci OSPOD dodržují zákonné normy při zpracování, vedení, evidenci a archivaci dokumentace. O postupech jsou prokazatelně informováni na poradách OSPOD (zápis) a jsou seznámeni s vnitřním předpisem OSPOD č. 10 Postup pro vedení spisové dokumentace, který je aktualizován s platnou legislativní změnou od 1.1.2022

Postup upravuje komplexně

- Směrnice Ministerstva práce a sociálních věcí č.j.: 2013/26780-21 ze dne 19. září 2013 o stanovení rozsahu evidence dětí a obsahu spisové dokumentace o dětech vedené orgány sociálně-právní ochrany dětí a o stanovení rozsahu evidence a obsahu spisové dokumentace v oblasti náhradní rodinné péče.
- Metodická informace k vedení zvláštní spisové dokumentace o dětech, kterým byl obecní úřad obce s rozšířenou působností jmenován opatrovníkem nebo poručníkem – MPSV-2022/11251-250
- Zákonem č. 359/1999 Sb., o sociálně-právní ochraně dětí, v platném znění, je od 1.1.2022 uložena povinnost v ustanovení § 55 odst. 2 ZSPOD vést v uvedených případech zvláštní spisovou dokumentaci
- OSPOD poskytuje veřejnoprávní ochranu dítěte (dle ZSPOD) a soukromoprávní ochranu (dle zákona č.89/2012 Sb., občanský zákoník)
- Veškeré úkony (rozhovory s rodiči a dětmi, záznamy ze šetření, telefonická oznámení apod.) jsou vedeny v písemné i elektronické podobě v programu SVI
- Archivace se řídí Skartačním plánem MěÚ v Náchodě v platném znění, který nabyl účinnosti 01.01.2022 . Další změny jsou na základě legislativních změn zákona o archivnictví a spisové službě č. 499/2004 Sb., v platném znění.

Kritérium 12b

Záznamy orgánu sociálně-právní ochrany jsou vedeny takovým způsobem, aby byly srozumitelné pro klienty

- Záznamy o jednotlivých úkonech jsou psány srozumitelně. O jednání s dítětem na OSPOD sepíše pracovník protokol v případě, že je dítě schopno jeho smysl pochopit. Protokol z jednání s dítětem je uložen do složky tvořící podklad pro zpracování písemné dokumentace. Do spisu Om je založen stručný popis výsledku rozhovoru s dítětem. Složka tvořící podklad pro zpracování spisové dokumentace se nevydává žádnému orgánu, fyzické nebo právnické osobě. Lze ji předložit pouze soudu nebo státnímu zastupitelství v případě, že se údaje v ní obsažené týkají trestního stíhání.
- Již během rozhovoru s klientem si zaměstnanec OSPOD ověřuje, zda správně rozumí sdělení klienta. Taktéž ověřuje, že klient chápe informace sdělované mu pracovníkem OSPOD.
- Na žádost klienta či na základě vyhodnocení situace pracovníkem může být z jednání s klienty vyhotoven protokol z jednání. Stejnopis protokolu může být klientovi na jeho žádost poskytnut. O dalších úkonech se činí záznam.
- Nahlížení do spisové dokumentace se řídí zákonem č. 359/1999 Sb. o SPOD, § 55, odst. 4,5,6 (viz Vnitřní předpis OSPOD č. 17, Postup při nahlížení do spisové dokumentace)
- Zákonem č. 359/1999 Sb., o sociálně-právní ochraně dětí, v platném znění, je od 1.1.2022 uložena povinnost v ustanovení § 55 odst. 2 ZSPOD vést v uvedených případech zvláštní spisovou dokumentaci
- Do této zvláštní spisové dokumentace KO/POR může nahlížet pouze samotné dítě, pokud je k tomu způsobilé s ohledem na svůj věk a rozumovou vyspělost.

Standard č. 13

Vyřizování a podávání stížností

Kritérium 13a

Orgán sociálně-právní ochrany má zpracována pravidla pro podávání, vyřizování a evidenci stížností v podobě srozumitelné pro všechny klienty.

Stížnost na pracovníka OSPOD lze podat písemně nebo ústně do protokolu na MěÚ v Náchodě, u vedoucího odboru sociálních věcí nebo jeho zástupce. Stížnost na vedoucího odboru lze podat u tajemníka úřadu. Každá stížnost je evidována správním odborem MěÚ v Náchodě včetně záznamu o způsobu jejího vyřízení.

Stížnost musí být vyřízena dle správního řádu § 175 do 60 dnů ode dne jejího doručení. V této lhůtě musí být stěžovatel vyrozuměn.

Byla-li stížnost shledána důvodnou, nebo částečně důvodnou, je vedoucí pracovník odboru povinen učinit nezbytná opatření k nápravě. O výsledku šetření a opatřeních přijatých k nápravě se učiní záznam. Stěžovatel je vyrozuměn.

Kritérium 13b

Orgán sociálně-právní ochrany informuje klienty a další osoby o možnosti podat stížnost, a to způsobem srozumitelným klientům a dalším osobám

Klient OSPOD má právo podat stížnost na pracovníka OSPOD, nebo na postupy při vedení případu, a to prostřednictvím vedoucího odboru sociálních věcí MěÚ Náchod. Stížnost může podat písemně, nebo do protokolu. Každá stížnost je prošetřena a o výsledku je klient informován.

Má-li stěžovatel za to, že stížnost, kterou podal u příslušného vedoucího odboru nebyla řádně vyřízena, může podat stížnost nadřízenému orgánu, což je Krajský úřad v Hradci Králové, Pivovarské náměstí 1245, Hradce Králové, sociální odbor.

Klient má právo obrátit se se stížností na kancelář ombudsmana. Se způsobem podávání stížností jsou klienti informováni v informačním letáku SPOD.

Standard č. 14

Návaznost výkonu sociálně právní ochrany dětí na další fyzické a právnické osoby

Kritérium 14 a

Orgán sociálně-právní ochrany zprostředkovává a doporučuje klientům služby fyzických a právnických osob podle jejich potřeb, a to v souladu s cíli podpory stanovenými v individuálním plánu ochrany dítěte

Aktuální seznam spolupracujících subjektů má k dispozici každý zaměstnanec OSPOD. Tento seznam se dle potřeby, nejméně 1 x ročně aktualizuje. Pracovníci OSPOD jsou seznámeni s nabídkou služeb spolupracujících subjektů a jsou klientům schopni tyto služby doporučit a poskytnout jim potřebné kontakty, případně služby zprostředkovat. Doporučení je v souladu s individuálním plánem ochrany dítěte. Rozsah a rozvoj služeb ve správním obvodu OSPOD monitoruje a doporučuje opatření v rámci činnosti Týmu pro mládež.

ADRESÁŘ ORGANIZACÍ

Název: Rodinná a manželská poradna Náchod

Adresa: Hurdálkova 432, Náchod

Tel.: 491 426 128, 491 427 695

Web: <http://poradnahk.webnode.cz/kontakt/nachod/>

Poskytuje rodinnou, párovou i individuální terapii, asistované kontakty dětí s rodiči, doprovázení pěstounských rodin, rodičovské a dětské terapeutické skupiny

Název: Poradna Nomia – dětské krizové centrum, poradna pro oběti násilí

Adresa: Třída Edvarda Beneše 575, Hradec Králové

Tel: 608 824 104, 495 262 214

Web: www.nomiahk.cz

Rodinná, párová, individuální a skupinová terapie, pomoc při řešení rozvodových konfliktů, asistované kontakty

Název: Intervenční centrum pro osoby ohrožené domácím násilím

Adresa: Kotěrova 847, Hradec Králové

Tel: 495 530 033, 774 591 383

Web: intervencni.centrum@hk.caritas.cz

<http://www.domacinasili-ic.cz/>

Právní, psychologické a sociální poradenství pro oběti domácího násilí

Název: Probační a mediační služba – středisko Náchod

Adresa: Palachova 1303, Náchod

Tel: 491 443 543 mobil: 733 788 970

Web: www.pmscr.cz

Název: Poradna pro oběti trestných činů

Náchod, Palachova ul. 1303, pouze v určené dny

PTÁČKOVÁ Martina, Mgr., Bc.

Poradce pro oběti

mptackova@pms.justice.cz

Tel: 724 881 320

Název: Pedagogicko- psychologická poradna Královehradeckého kraje, pracoviště Náchod

Adresa: Smiřických 1237, Náchod

Tel: 491 426 036, 491 427 418 mobil: 777 868 411 mobilní tel.vedoucího pracoviště:
777 831 666

Web: www.ppnachod.cz

Diagnostika, poradenství v oblasti poruch učení, školní zralosti, profesního zaměření

Název: Středisko výchovné péče Kompas

Adresa: Smiřických 1237

Tel: 491 424 390

Web: www.svpkomas.cz

Řešení výchovných problémů dětí, práce s rodinou, skupinová terapie

Název: Sv. Anna Domov pro matky s dětmi

Adresa: Borská 621, Náchod

Tel: 491 427 746

Web: www.charitanachod.cz

Azylové bydlení pro matky s dětmi

Název: Most k životu (azylový dům pro matky s dětmi)

Adresa: Šikmá 300, 541 03 Trutnov 3

Tel: 499 841 998 mobil: 777 303 115

Web: <http://www.mostkzivotu.cz/>

Azylový dům s možností krizového lůžka

Název: Občanské sdružení CEMA Žamberk, Domov na skalkách (domov pro matky s dětmi, krizové lůžko)

Adresa: ČSA 728, 564 01 Žamberk

Tel: 465 321 295, 465 321 327

Web: www.cema-nno.cz

Název: Domov pro matky s dětmi- azylový dům

Adresa: Velká 7, 503 41 Hradec Králové
Tel: 495 221 810, 777 737 610
Web: www.charitahk.cz
Azylový dům s možností krizového lůžka

Název: Dům na půl cesty Náchod
Adresa: Mlýnská 189, Náchod, 547 01
Tel: 491 423 710, 777 344 733
Web: <http://www.charitanachod.cz>
Azylové bydlení pro mladé lidi od 18 do 26 let

Název: Salinger, z.s. (pověřená osoba pro výkon sociálně-právní ochrany dětí, sanace rodiny)
Adresa: Gočárova Třída 760, 500 02 Hradec Králové 2
Tel: 495 267 249, 777 041 030
Web: <http://www.salinger.cz/sdruzeni-salinger/index.php>
Sociálně aktivizační služba pro rodiny s dětmi od 0-18 let, terénní služba, která pracuje s klienty v jejich přirozeném prostředí, zaměřuje se na zvyšování rodičovských kompetencí, řešení výchovných problémů u dětí, zlepšování péče o děti, nabízí terapeutické služby v terénu

Název: Dokořán, z.s. - SASRD Archa (sociálně aktivizační služby pro rodiny s dětmi, výchovné, vzdělávací a aktivizační činnosti, sociálně terapeutické činnosti)
Adresa: Komenského 577, Náchod
Tel: 491 422 386
Web: <http://www.dokoran.eu/>
Sociálně aktivizační služba pro rodiny s dětmi. Služby poskytuje dětem v rámci nízkoprahového zařízení Archa a dále terénní práci v Náchodě (práce s rodinou, doučování)

Název: Aufori, o.p.s.
Adresa: Ak. Heyrovského 1178/6, 500 03 Hradec Králové
Tel.: 773 194 391
Web: www.aufori.cz
Terénní sociální služba pro rodiny a jednotlivce, pomoc při překonání problémů s bydlením, prací, dluhy a péčí o děti, které jsou způsobeny chudobou

Název: Občanská poradna Náchod
Adresa: Kamenice 113, Náchod (pasáž Magnum)
Tel: 734370960
Web: www.ops.cz
Sociální poradenství, řešení dluhové problematiky

Název: Komunitní centrum (romské komunitní centrum, doučování, volnočasové aktivity)
Adresa: Kladská 445 , Náchod

Název: Péče o duševní zdraví, středisko Náchod (pomoc lidem s duševním onemocněním, poradenství, doprovázení)
Adresa: Tyršova 59, Náchod
Tel.: 467 070 040, 778 526 210, pdz-na@pdz.cz
Název: MUDr. Lenka Kasíková (psychiatrická ambulance pro dospělé)
Adresa: Palackého 27, Náchod

Tel: 732 484 188

Název: Jana Jančíková, adiktologické poradenství

Adresa: Krásnohorské 672, Náchod

Tel: 732 381 400

Placená služba, závislost na alkoholu, drogách, gambling

Název: Riaps Trutnov - Manželská a rodinná poradna (asistované předávání dětí a asistované kontakty), Nízkoprahové zařízení pro děti a mládež Shelter RIAPS, Stacionář a ambulance pro osoby s duševním onemocněním, léčba závislostí, kontaktní centrum pro uživatele návykových látek.

Adresa: Procházkova 818, 541 01 Trutnov

Tel: 499 814 890 nebo 731 441 264

Web: www.riaps.cz

Název: Psychiatrická ambulance pro děti a mládež- MUDr. Martin Správka

Adresa: Hurdálkova 432, Náchod

Tel: 491 423 342

Název: Psychiatrická ambulance pro dospělé- centrum duševního zdraví Náchod

Adresa: Elišky Krásnohorské 672, 547 01 Náchod

Tel: 491 423 342

Název: Laxus o.s. (sociální služby pro drogově závislé – poradenství a výměnný program)

Adresa: Říční 1252/3A, Hradec Králové 2, 500 02

Tel: 495 401 565

Web: www.laxus.cz

Název: Ambulantní centrum Laxus v Náchodě – sociální a adiktologické služby pro uživatele nelegálních drog, alkoholu, patologické hráče a jejich blízké

Adresa: Krámská 29 (1. patro), 547 01 Náchod

Tel: 734 319 991

Název: Středisko Výchovné Péče Pyramida

Adresa: Sokolovská 145, Rybitví 533 54

Tel: 466 680 338

Web: <http://www.svpppyramida.cz/>

Dobrovolné pobyty pro děti s poruchami chování

Název: Středisko výchovné péče Návrat Hradec Králové

Adresa: Říčařova 277, 500 03 Hradec Králové

Tel: 495 541 374, 739 401 363

Web: <http://www.svphk.cz/>

Dobrovolné pobyty pro děti s poruchami chování

Název: Dětský diagnostický ústav Hradec Králové

Adresa: Říčařova 277, 503 01 Hradec Králové

Tel: 495 211 809, 737 819 317

Web: <http://www.ddu-hk.cz/>

Název: Ordinance klinického psychologa Mgr. Cozlová - COGNITIO

Adresa: Poliklinika Náchod, Němcové 738

Tel: 774 930 092

Název: Dětské centrum Dvůr Králové nad Labem, Zařízení pro děti vyžadující okamžitou pomoc

Adresa: R.A. Dvorského 1710, 544 01 Dvůr Králové nad Labem

Tel: 499 622 280, 499 620 075

Web: <http://www.detskecentrumdk.cz/>

Název: Soukromá psychologická praxe - Mgr. Martina Švecová - poradenství a terapie pro děti, dospívající a rodiče

Adresa: Weyrova 3, 547 01 Náchod

Tel: 606 759 736

Název: Dětská ozdravovna Království, Zařízení pro děti vyžadující okamžitou pomoc

Adresa: Nový Nemojov 150, 54461 Nemojov

Tel: 499 397 542

Web: <http://www.ozdravovnakralovstvi.cz/>

Název: Dětské centrum Veská, Zařízení pro děti vyžadující okamžitou pomoc

Adresa: Veská čp. 21, 533 04 Sezemice

Tel: spojevatelka: 466 934 001, 466 934 004 , mobil : 702 284 843, 702 284 842

Web: <http://www.dcveska.cz/>

Název: manželé Hadašovi, Středisko komplexní terapie (rodinná a párová terapie)

Adresa: Kavčí plácek 121/1, 500 03 Hradec Králové

Tel: 605 714 948

Název: Úřad práce

Adresa: Kladská 1092 , 547 01 Náchod

Tel: 950 138 111

Web: www.uradprace.cz

Název: Salesiánský klub mládeže z.s. Centrum Don Bosco

Adresa: Zborovské náměstí 2018, 530 02 Pardubice

Tel: 734 435 254

www.dozivota.cz

sociální rehabilitace a doprovázení, kurzy přípravy na život

Název: Diakonie Broumov, sociální družstvo

Adresa: Husova 319, Velká Ves, 550 01 Broumov

Tel: 491 524 342

Materiální pomoc sociálně slabým rodinám a jednotlivcům

Kritérium 14b

Orgán sociálně-právní ochrany se intenzivně věnuje oblasti přípravy na samostatný život u dětí starších 16 let, které se nacházejí v ústavní výchově, v náhradní rodinné péči nebo v péči kurátorů.

Pracovníci OSPOD s klienty řeší především otázky volby povolání, přípravy na budoucí povolání, zaměstnanosti, návratu do rodiny nebo samostatného bydlení, přípravy na partnerství a rodičovství, sociální dávky, návazné sociální služby apod. OSPOD v oblasti přípravy na samostatný život spolupracuje se zařízeními pro výkon ústavní výchovy a dalšími organizacemi (ÚP, domy na půli cesty, zařízení pro výkon ústavní výchovy apod.), pěstouny, rodinou, a to v návaznosti na individuální plán ochrany dítěte.

Pořádá případové konference za účelem vytvoření individuálního plánu pro mladého dospělého.

Spolupracuje s nezaopatřeným dítětem a se sociálním kurátorem na vypracování individuálního plánu mladého dospělého nejméně půl roku před zletilostí, který za splnění podmínek dle § 50b odst.1 z. č. 359/1999 Sb., o sociálně-právní ochraně dětí, v platném znění (svěření do pěstounské péče, ústavní péče) a nezaopatřeného dítěte (soustavné přípravy na budoucí povolání) splňuje nárok na přiznání zaopatřovacího příspěvku od 1.1.2022.

Standard č. 15

Dohoda o výkonu pěstounské péče

Kritérium 15 a

Obecní úřady, obecní úřady obcí s rozšířenou působností a krajské úřady, které mají s osobami pečujícími a osobami v evidenci uzavřeny dohody o výkonu pěstounské péče, mají písemně zpracována vnitřní pravidla pro uzavírání, změnu a zrušení dohod o výkonu pěstounské péče, zejména

- 1. kdo je oprávněn dohodu uzavřít, změnit nebo zrušit,***
- 2. jaké další náležitosti, kromě těch zákonem stanovených dohoda obsahuje,***
- 3. jaké přílohy jsou spolu s dohodou předány klientovi.***

Při uzavírání, změně nebo zrušení dohody obecní úřady, obecní úřady obcí s rozšířenou působností a krajské úřady, které mají s osobami pečujícími a osobami v evidenci uzavřeny dohody o výkonu pěstounské péče, postupují tak, aby obsah a účel byl pro osoby z cílové skupiny srozumitelný.

Obecní úřad obce s rozšířenou působností prostřednictvím orgánu sociálně-právní ochrany dětí uzavírá s osobami pečujícími či osobami v evidenci dohody o výkonu pěstounské péče v případě, že osoby pečující a osoby v evidenci neuzavřou dohodu s jinou pověřenou organizací a o uzavření dohody s ORP požádají (Vnitřní předpis OSPOD č. 21).

Kritérium 15 b

Obecní úřady, obecní úřady obcí s rozšířenou působností a krajské úřady, které mají s osobami pečujícími a osobami v evidenci uzavřeny dohody o výkonu pěstounské péče, mají písemně zpracována pravidla pro způsob hodnocení naplňování cílů uzavírané dohody o výkonu pěstounské péče.

ORP prostřednictvím orgánu sociálně-právní ochrany provádí v souladu s platnou legislativou pravidelná hodnocení naplňování cílů uzavřené dohody o výkonu pěstounské péče v rámci pravidelných návštěv pěstounské rodiny, v rámci rozhovorů s pěstouny a s dětmi v pěstounské péči.

Kritérium 15 c

Obecní úřady, obecní úřady obcí s rozšířenou působností a krajské úřady, které mají s osobami pečujícími a osobami v evidenci uzavřeny dohody o výkonu pěstounské péče, plánují společně s dítětem, osobou pečující nebo osobou v evidenci, rodinou dítěte, příslušným orgánem sociálně-právní ochrany průběh pobytu dítěte v pěstounské péči. Základem tohoto procesu je vyhodnocování realizované orgánem sociálně-právní ochrany a individuální plán ochrany dítěte vypracovaný orgánem sociálně-právní ochrany dětí.

ORP prostřednictvím orgánu sociálně-právní ochrany dětí, které vede agendu dohod o výkonu pěstounské péče spolupracuje s místně příslušným orgánem sociálně-právní ochrany v rámci tvorby a realizace cílů individuálního plánu ochrany dítěte, které se stanovují na základě vyhodnocení situace dítěte v náhradní rodinné péči. Individuální plán ochrany dítěte je součástí spisové dokumentace vedené v rámci výkonu dohod o výkonu pěstounské péče a pracovník pověřený touto agendou pravidelně vyhodnocuje nastavené cíle a podílí se na jejich realizaci.

Kritérium 15 d

Obecní úřady, obecní úřady obcí s rozšířenou působností a krajské úřady, které mají s osobami pečujícími a osobami v evidenci uzavřeny dohody o výkonu pěstounské péče, mají pro osoby pečující a osoby v evidenci, se kterými mají uzavřenu dohodu o výkonu pěstounské péče, vypracovaný následný vzdělávací plán zaměřený na rozvoj kompetencí osoby pečující nebo osoby v evidenci a na zvyšování kvality výkonu pěstounské péče.

ORP prostřednictvím orgánu sociálně-právní ochrany dětí má v rámci dohod o výkonu pěstounské péče vypracován vzdělávací plán, který je zaměřený na aktuální vzdělávací potřeby jednotlivých pěstounů na základě pravidelného sledování a vyhodnocování průběhu pěstounské péče a na základě individuálních relevantních požadavků jednotlivých pěstounů.

Standard č. 16

Předávání informací

Kritérium 16 a

Obecní úřady, obecní úřady obcí s rozšířenou působností a krajské úřady, které mají s osobami pečujícími a osobami v evidenci uzavřeny dohody o výkonu pěstounské péče, pravidelně informují dítě, osobu pečující nebo osobu v evidenci, rodinu dítěte, obecní úřad obce s rozšířenou působností a případně další oprávněné orgány veřejné moci o průběhu sociálně-právní ochrany a naplňování individuálního plánu ochrany dítěte.

ORP prostřednictvím orgánu sociálně-právní ochrany dětí v rámci uzavřené dohody o výkonu pěstounské péče je vždy jedenkrát za 2 měsíce v osobním kontaktu s pěstounskou rodinou a svěřeným dítětem, v rámci, kterého vede rozhovor s pěstounem a dítětem v pěstounské péči.

Kritérium 16 b

Obecní úřady, obecní úřady obcí s rozšířenou působností a krajské úřady, které mají s osobami pečujícími a osobami v evidenci uzavřeny dohody o výkonu pěstounské péče, mají písemně zpracována vnitřní pravidla pro předávání případů dětí a rodin, se kterými pracují, mezi zaměstnanci zařazenými v orgánu sociálně-právní ochrany k výkonu sociálně-právní ochrany.

Agenda náhradní rodinné péče je v rámci orgánu sociálně-právní ochrany rozdělena mezi dva pracovníky a to tak, že jeden vykonává agendu dohody o výkonu pěstounské péče a druhý zajišťuje dohled na výkonem pěstounské péče z pohledu sociálně-právní ochrany dětí.

Kritérium 16 c

Obecní úřady, obecní úřady obcí s rozšířenou působností a krajské úřady, které mají s osobami pečujícími a osobami v evidenci uzavřeny dohody o výkonu pěstounské péče, mají pro zaměstnance zařazené v orgánu sociálně-právní ochrany k výkonu sociálně-právní ochrany písemně stanovený postup pro získávání a předávání informací o průběhu výkonu sociálně-právní ochrany u dětí a rodin, se kterými pracují.

Pracovník zajišťující agendu dohod o výkonu pěstounské péče pravidelně jednou za 6 měsíců předává zprávu o výkonu pěstounské péče místně příslušnému orgánu sociálně-právní ochrany dětí.

Standard č. 17

Změna situace

Kritérium 17 a

Obecní úřady, obecní úřady obcí s rozšířenou působností a krajské úřady, které mají s osobami pečujícími a osobami v evidenci uzavřeny dohody o výkonu pěstounské péče, mají písemně stanovena pravidla a postupy práce pro situace významných změn v životě dětí a rodin, včetně ukončení pobytu dítěte v původní nebo náhradní rodině.

V případě významných změn v životě dětí v pěstounské péči a pěstounských rodin spolupracuje pracovník zajišťující agendu dohod o výkonu pěstounské péče s místně příslušným orgánem sociálně-právní ochrany dětí a iniciuje realizaci případové konference, na které je situace z pohledu významné životní změny vyhodnocena a jsou stanoveny cíle individuálního plánu ochrany dětí. Pěstounské rodině a dítěti v pěstounské péči je poskytnuto poradenství a podpora v potřebném rozsahu. V případě ukončení pobytu dítěte v náhradní rodinné péči z důvodu zletilosti spolupracuje pracovník pověřený vedením dohod o výkonu pěstounské péče a místně příslušný orgán sociálně-právní ochrany dětí se sociálním kurátorem pro dospělé, a to s časovým předstihem minimálně půl roku před zletilostí dítěte.