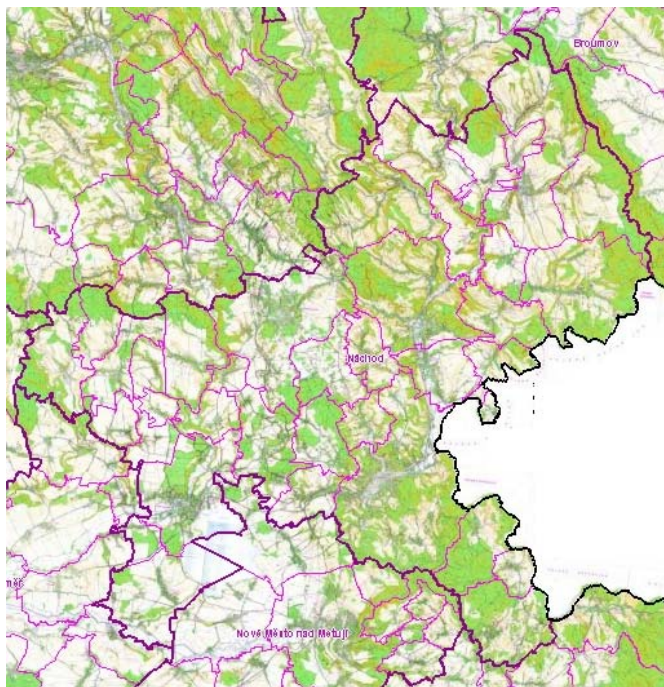


Stav vybraných složek životního prostředí na území Městského úřadu Náchod (úřad obce s rozšířenou působností)

Charakteristika území :

Obecně :

Městský úřad Náchod spravuje území o výměře 36 850 ha, ve kterém žije 62 000 obyvatel ve 36 sídlech. Jedná se o území bohaté na lesy s velmi rozdílnou nadmořskou výškou (260 – 770 m



n.m.). Klimatické podmínky jsou zde rovněž rozdílné. Severní území je chladné a jeho část se řadí mezi horské oblasti (Policko, Stárkovsko). Průměrná roční teplota oblasti je 5 - 6 °C, srážky dosahují 650 – 850 mm, ve skalních městech a nejvyšších polohách až 900 mm. Naopak jihozápadní část (Říkov, Velká Jesenice – 260 m n.m.) má mnohem teplejší klimatické podmínky a řadí se mezi oblasti nížinné. Nejvyšším bodem území je Božanovský špičák (773 m n.m.), který je nejvyšším vrcholem Broumovských stěn.

Voda :

Na území zasahuje česká křídová pánev, která má mimořádný hydrogeologický význam jako zásobárna kvalitní podzemní vody. Nejdůležitější území s využitelnou vydatností zdrojů – tvoří tzv. Polická pánev v severní části území. Je potvrzeno, že podzemní vody jsou v horninovém prostředí

zadržovány až 5000 let. Další vodohospodářskou oblastí, při středních a dolních částech toků Metuje a Úpy, táhnoucí se Orlickým podhůřím směrem k severozápadu je Východočeská křída s významnými zásobami podzemních vod. Minerální zřídla se nacházejí v okolí Bělovse, Hronova a Třtice. Jsou typem přírodních výstupných minerálních pramenů v okolí tektonických linií, které prostupují horniny permokarbonu a triasu.

Území je odvodňováno hlavními toky Metuje a Úpy. Z dalších významných toků je možno uvést Dřevič (Olšavku), Židovku, Dunajku, Radechovku, Olešenku, Olešnici, Válovický potok. Jižní hranice území prochází významnou údolní nádrží Rozkoš (1 000 ha). Dalších větších vodních ploch je zde poměrně málo. Za zmínku stojí rybníky na Červenokostelecku.

Příroda :

Území je pro své přírodní podmínky turisticky atraktivní. Jeho severovýchodní část je součástí Chráněné krajinné oblasti Broumovsko. Nacházejí se zde tzv. skalní města (Ostaš, Broumovské stěny). Na jihozápadě (mimo CHKO) se nachází velmi známá národní přírodní památka Babičino údolí. Mezi další významné lokality se řadí Jestřebí hory, Peklo, Dobrošov, Dubno atd..

Ovzduší :

Celý správní obvod města Náchoda (obce s rozšířenou působností) je podle souhrnných celorepublikových údajů za rok 2008 hodnocený jako území s dobrou kvalitou ovzduší.

Určitým problémem zůstává cílový limit pro benzo(a)pyren (roční imisní limit 1 ng.m⁻³), kterého by se mělo dosáhnout nejpozději do 31.12.2012. V roce 2008 byl tento limit na území stavebního úřadu Náchod překročen na 3,6% území. Tato škodlivá imise má svůj původ vzniku ve spalovacích procesech. Kromě malých zdrojů znečišťování ovzduší se jedná především o automobilovou

dopravu. Zejména ve větších městech správního obvodu podél významnějších komunikací s tranzitní dopravou - Česká Skalice, Náchod, Hronov, Police n./Met. je proto kvalita ovzduší zhoršená. V těchto městech je navíc koncentrována průmyslová výroba, která zahrnuje většinu tzv. velkých zdrojů znečištění, které se ve správním obvodu nacházejí.

Půda : Dle dostupných údajů nejsou půdy ve spravovaném území zatíženy nebezpečnými látkami. Jedním z problémů, který na části území přetrvává dlouhodobě, je intenzivní zemědělská výroba. Rostlinná výroba je často provozována bez návaznosti na výrobu živočišnou (pěstování obilí, řepky, ovoce apod.). Zejména na Policku, Červenokostecku a Českoskalicku a velkoplošné obdělávání umožňuje erozi půdy. Zejména na Policku dochází k přehnojování zemědělských pozemků a k vyplavování především dusičnanů. Vlivem rozšiřování sídel a zalesňování dochází k úbytku zemědělské půdy.

Odpady : Na území se nachází několik desítek skládek odpadu, které byly v minulosti využívány bez řádného zabezpečení. Tyto skládky byly postupně uzavírány a sanovány takže dnes na území není v provozu žádná oficiální skládka odpadu. Vybrané zejména velké skládky (Náchod, Horní Radechová, Radešov, Police n./Met.) jsou pravidelně monitorovány.

V současné době jsou veškeré odpady, které nebyly vytříděny, odstraňovány mimo spravované území (skládka Křovice, Kryblice, Lodín, Liberec apod.)

Ostatní : Část území tvoří hranici Česka s Polskem. Především obyvatelé měst Česká Skalice a Náchod jsou zatěžováni znečištěným vzduchem a hlukem z automobilové dopravy na mezinárodní komunikaci, která těmito městy prochází. Automobilovou dopravou jsou rovněž velmi zatěžováni obyvatelé Hronova Velkého Poříčí, Police n./Met. a Bukovice, které leží na hlavní komunikaci spojující Broumovský výběžek s vnitrozemím.

Území je součástí Královéhradeckého kraje a dělí se na několik oblastí :

Oblast Policka (Police nad Metují, Bezděkov nad Metují, Bukovice, Česká Metuje, Machov, Suchý Důl, Velké Petrovice a Žďár nad Metují) patří do širokého pásma bohatě členěného Broumovského meziohří, které v horní části řeky Metuje vyplňuje úval mezi Krkonošemi a Orlickými horami a tvoří jihovýchodní část Broumovského výběžku. Jedná se o území bohaté na přírodní krásy a významnou zásobu kvalitní podzemní vody (Polická pánev). Zdejší členité krajině dominují zalesněné hřebeny stolových hor a labyrinty rozsáhlých skalních měst (např. tzv. skalní města – Broumovské stěny a Ostaš) s nedotčenou přírodou.

V minulosti zde docházelo nešetrnému zemědělskému hospodaření a opatřením, která vedla k odvodnění krajiny vlivem budování velkého počtu melioračních systémů (polovina výměry orné půdy byla odvodněna), napřímení toků, ohrázování a stabilizace jejich koryt. existencí příliš velkých lánů, používáním těžké techniky, která vedlo ke zhutňování půd. Zemědělství je zaměřeno především na chov skotu a některé z uvedených nedostatků přetrvávají dodnes (např. přehnojování zemědělských pozemků). Je zde vysoký podíl orné půdy ohrožené vodní erozí.

V území se nachází nyní již sanovaná velká skládka odpadu (Radešov)



Oblast Hronovska (Hronov, Stárkov, Velké Poříčí, Vysoká Srbská, Žďárky) tak jako Policko patří do širokého pásma bohatě členěného Broumovského meziohří. Oblastí prochází hranice Chráněné krajinné oblasti Broumovsko. Oblastí prochází údolí řeky Metuje. Vyvěrají zde minerální prameny (Hronov).

V minulosti zde probíhala těžba uhlí (Hronov, Žďárky).

Oblast Červenokostelecka (Červený Kostelec, Červená Hora, Horní Radechová, Slatina nad Úpou, Zábrodí) se rozkládá ve značně členitém podhorském terénu, které je součástí východního podhůří Krkonoš. Severní hranici tvoří jihozápadní úpatí Jestřebích hor.

V oblasti se nacházejí významné rybníky: největší Špinka, nejznámější Brodský, menší Čermák a nejmenší Krčmařík.

Intenzivní rostlinná výroba je často provozována bez návaznosti na výrobu živočišnou (pěstování obilí, řepky, ovoce apod.). Je zde vysoký podíl orné půdy ohrožené vodní erozí.

V Červeném Kostelci dochází v posledních letech k prudkému rozvoji průmyslové výroby. Toto město a některé další obce jsou postiženy znečištěním podzemních vod, jehož příčinou je neekologická průmyslová výroba (50–80 léta 20. stol.)

V území se nachází sanovaná velká skládka odpadu (Horní Radechová).

- **Oblast Náchodska** (Náchod, Borová, Česká Čermná, Dolní Radechová, Kramolna, Nový Hrádek, Studnice, Vysokov) se rozkládá v členitém terénu jehož středem prochází mezinárodní komunikace s Polskem.

Náchod je největším městem regionu a pracuje zde převážná většina obyvatel území. V minulosti zde byly provozovány lázně (minerální prameny - Běloves).

Nejvýznamnějším tokem v území je Metuje, která protéká romantickým přejetým údolím mezi Náchodem a Novým Městem (Peklo).

Ve Třtici se nachází velkokapacitní chov prasat.

Zejména v okolí Náchoda v posledních letech probíhá intenzivní výstavba rodinných domů (Kramolna, Dolní Radechová atd.).

Oblast Borové, České Čermné a Nového Hrádku lze hodnotit jako zachovalou podhorskou oblast.

Oblast Českokalicka (Česká Skalice, Brzice, Hoříčky, Lhota pod Hoříčkami, Litoboř, Mezilečí, Říkov, Velká Jesenice, Vestec, Žernov) se rozkládá v jihozápadní části území. Pevážná většina území je vzhledem k podmínkám intenzivně zemědělsky využívána a na lesy je tak oproti ostatnímu území chudá.

Nachází se zde hojně navštěvovaná památka Babičino údolí.

Územím protéká řeka Úpa, která pramení v Krkonoších. Tato řeka napájí údolní nádrž Rozkoš, jejíž severozápadní část je součástí katastrálních území Česká Skalice a Velká Jesenice. Voda z nádrže je vypouštěna do Metuje. Nádrž je intenzivně využívána k rekreaci.

Město Česká Skalice disponuje vlastními zdroji pitné podzemní vody.

Voda

Hydrologické poměry :

Celé území je součástí povodí horního a středního Labe. Severní hranicí prochází hlavní evropské rozvodí mezi Severním a Baltským mořem.

Úpa je česká řeka pramenící v Krkonoších. Jméno řeky pochází z baltského nebo keltského slova znamenajícího „řeka“. Plocha povodí 513,1 km², délka toku 78,7 km (z toho ve správním obvodu 19 km), průměrný průtok u ústí 6,99 m³/s. Úpa je se svým prameništěm ve výšce 1432 m n. m. nejvýše pramenící českou řekou. Nedaleko od svého prameniště spadá do Úpské jámy o téměř 400 m. V této části také protéká Horním a Dolním úpským vodopádem, a míří k jihu Obřím dolem a Bukovým údolím do známého zimního střediska Pece pod Sněžkou. V Peci se obrací k východu až

jihovýchodu ke středisku Velká Úpa. Za Velkou Úpou se obrací k jihovýchodu, pod Hrádkem se dostává do Temného Dolu a následně do Horního Maršova, a otáčí se k jihu směrem k Dolnímu Maršovu a městu Svoboda nad Úpou. Pod Svobodou opouští Úpa geomorfologický celek Krkonoše a dostává se do Krkonošského podhůří, konkrétně do Mladobucké vrchoviny. V Mladých Bukách se otáčí k jihovýchodu k největšímu městu na jejím toku – k Trutnovu. Vstupuje tak do Trutnovské pahorkatiny. V Trutnovu se na 4 km obrací k severovýchodovýchodu a u Elektrárny Poříčí opět mění směr k jihovýchodu. Protéká Bohuslavicemi, pod kterými velkým obloukem obtéká ostroh, dosahuje 39 kilometru a dostává se tak do své druhé poloviny. Protéká Suchovršicemi a Úpicí. Od Havlovic, kde vstupuje do Kocléřovského hřbetu, po Českou Skalici je údolí Úpy nazýváno Babiččiným údolím. Na levém břehu Úpy mezi Havlovicemi a Ratibořicemi leží tři ruiny středověkých hradů – Vízmburku, Červené hory a Rýzmburku. Pod Boušinem se Úpa klikatí a pod Slatinským mlýnem je Babiččino údolí chráněno jako Národní přírodní památka Babiččino údolí. V této části se nacházejí známá místa jako je Staré bělidlo, Viktorčín splav, zámek Ratibořice. V dolní části u Vilémova mostu přibírá Úpa vody Olešnice, kousek proti proudu odvádí vody z řeky kanál zásobující vodní nádrž Rozkoš. Od Ratibořic teče Úpa k jihozápadu, opouští Krkonošské podhůří a Krkonoško-jesenickou soustavu a u Velkého Třebešova přibírá zprava Valovický potok. U Jaroměře končí Úpa svou pouť a ústí ve 250 m n. m. zleva do Labe.

Dalším významným tokem je **Metuje** (původně Methuja, z praindoevropského medh "prostřední", podle legendy z "med tu je") Pramení v nadmořské výšce 586 m v Broumovské vrchovině u Hodkovic, západně od Adršpašských skal. Na horním a středním toku vytváří hluboce zaříznutá údolí. Z významnějších obcí leží na této řece Teplice nad Metují, Hronov, Náchod a Nové Město nad Metují. V Jaroměři pak ve výšce 248 m ústí do Labe a její vody jsou dále odváděny do Severního moře. Významnější přítoky (levý / pravý) jsou Zdoňovský potok (L), Ledhujka (L), Židovka (L), Dřevíč (P), Brlenka (L), Střela (L), Radechovka (P), Olešenka (L) a Rozkoš (P). Plocha povodí 607,6 km², délka toku 77,2 km (z toho ve správním obvodu 38 km), průměrný průtok u ústí 5,73 m³/s

Z dalších toků je možné uvést :

Dřevíč (Olšavka) : Pramení v nadmořské výšce 598 m západně od Hodkovic. Ve spravovaném územím protéká obcemi Stárkov a Hronov. Do **Metuje** ústí pod **Velkým Dřevíčem** ve výšce 375 m n.m. Dřevíč je jednou z nejvýznamnějších oblastí výskytu **mihule potoční** v České republice. Plocha povodí 67,1 km², délka toku 20,9 km (z toho ve správním obvodu 11,4 km), průměrný průtok u ústí 0,63 m³/s.

Židovka (Srbský potok) : Pramení v Polsku ve Stolových horách na severozápadním úbočí Velké Hejšoviny (Szczeliniec Wielki) v nadmořské výšce kolem 800 m a po 3 km vstupuje 650 m nad mořem východně od Machovské Lhoty na české území. Protéká Machovem a ústí zleva do Metuje (398 m nad mořem). Plocha povodí 32,9 km², délka toku na území ČR 13 km (totožné se správním obvodem) , průměrný průtok u ústí 0,41 m³/s.

Olešenka Pramení v nadmořské výšce 985 m na severním svahu hory Vrchmezí (1084 m n.m.) v Orlických horách. Protéká Olešnicí v Orlických horách, na zhruba kilometrovém úseku tvoří státní hranici s Polskem a před tím, než zleva vyústí do Metuje u Pekla (325 m n.m.) vytváří hluboce zaříznuté údolí. Plocha povodí 48,8 km², délka toku 20,4 km (z toho ve správním obvodu 12,5 km), průměrný průtok u ústí 0,48 m³/s.

Olešnice Protéká správními obvody obcí Červený Kostelec, Studnice a Česká Skalice kde ústí do Úpy. Jedná se o nejvíc znečištěný tok (obsah fosforu) správního obvodu. Délka 17,9 km.

Radechovka Pramení v Horní Radechové. Do Metuje ústí v Náchodě.

Valovický potok Pramení v Prorubech. Do Úpy ústí v Říkově.

Největší producenti odpadních vod :

Největší producenti odpadních vod na území ORP Náchod:

1. Veřejná kanalizace Náchod - Hronov

provozovatel: Vodovody a kanalizace Náchod, a.s.
Kladská 1521, 547 01 Náchod

Výpust	Místo	Tok	Množství odp. vod [m ³ .rok ⁻¹]	BSK ₅ [t.rok ⁻¹]	CHSK _{Cr} [t.rok ⁻¹]	NL [t.rok ⁻¹]	P _{celk.} [t.rok ⁻¹]	N _{anorg.} [t.rok ⁻¹]	Jiné [t.rok ⁻¹]
MěČOV	Náchod	Metuje	5 297 318	21,3	103,2	38,7	9,6	51,2	
BS-1	Náchod (Běloves)	Metuje	24 158	0,234	0,813	0,745			
N-2	Náchod (Babí)	Radechovka (přítok č. 18)	5 506	0,175	0,511	0,197			
VP-2	Velké Poříčí	Metuje	1 747	0,231	0,534	0,151			
VP-3	Velké Poříčí	Metuje	24 969	1,743	4,310	2,422			
VP-4	Velké Poříčí	Metuje	3 680	0,166	0,429	0,142			
H-1	Hronov	Metuje	23 417	0,122	0,482	0,693			
H-2	Hronov	Metuje	3 827	0,028	0,091	0,067			
H-3	Hronov	Metuje	2 503	0,042	0,146	0,055			
Z-1	Hronov	Zbeč. potok	1 345	0,015	0,045	0,052			

2. Teplárna Náchod

provozovatel: KA Contracting ČR s.r.o.
Truhlářská 13-15, 110 00 Praha 1

Výpust	Místo	Tok	Množství odp. vod [m ³ .rok ⁻¹]	BSK ₅ [t.rok ⁻¹]	CHSK _{Cr} [t.rok ⁻¹]	NL [t.rok ⁻¹]	P _{celk.} [t.rok ⁻¹]	N _{anorg.} [t.rok ⁻¹]	Jiné [t.rok ⁻¹]
složitiště popelovin	Náchod / Dolní Radechovka	Radechovka	1 476 100			9,269			

3. Veřejná kanalizace Police nad Metují

provozovatel: Technické služby Police nad Metují, s.r.o.
V Domkách 80, 549 54 Police nad Metují

Výpust	Místo	Tok	Množství odp. vod [m ³ .rok ⁻¹]	BSK ₅ [t.rok ⁻¹]	CHSK _{Cr} [t.rok ⁻¹]	NL [t.rok ⁻¹]	P _{celk.} [t.rok ⁻¹]	N-NH ₄ ⁺ [t.rok ⁻¹]	Jiné [t.rok ⁻¹]
MěČOV	Police n.Met.	Metuje	996 306	3,580	33,830	9,830	1,560	0,280	1

4. Veřejná kanalizace Červený Kostelec

provozovatel: Voda Červený Kostelec, s.r.o.
Olešnice 340, 549 41 Červený Kostelec

Výpust	Místo	Tok	Množství odp. vod [m ³ .rok ⁻¹]	BSK ₅ [t.rok ⁻¹]	CHSK _{Cr} [t.rok ⁻¹]	NL [t.rok ⁻¹]	P _{celk.} [t.rok ⁻¹]	N _{anorg.} [t.rok ⁻¹]	Jiné [t.rok ⁻¹]
MěČOV	Červený Kostelec	Olešnice	939 458	5,7	17,5	11,4	1,5	14,2	
Stolín V-1	Červený Kostelec Stolín	Bezejm. přítok č. 19 toku Úpa	6 247	0,21	0,48	0,24			

5. Veřejná kanalizace Česká Skalice

provozovatel: Českoskalické vodárny, s.r.o.
Bezručova 394, 552 03 Česká Skalice

Výpust	Místo	Tok	Množství odp. vod [m ³ .rok ⁻¹]	BSK ₅ [t.rok ⁻¹]	CHSK _{Cr} [t.rok ⁻¹]	NL [t.rok ⁻¹]	P _{celk.} [t.rok ⁻¹]	N _{anorg.} [t.rok ⁻¹]	Jiné [t.rok ⁻¹]
MěČOV	Česká Skalice	Úpa	838 544	6,08	25,09	11,95	0,90	6,48	
Nyklíčková	Česká Skalice	Úpa	1 068	0,57	1,65	0,74			
Bezručova	Česká Skalice	Úpa	2 175	1,05	2,09	0,60			
Jiráskova	Česká Skalice	Rozkoš	2 390	0,07	0,19	0,08	0,006		0,04
Zlích	Česká Skalice	Olešnice	4 473	0,39	1,22	0,88			

6. Veřejná kanalizace Nový Hrádek

provozovatel: Vodovody a kanalizace Náchod, a.s.
Kladská 1521, 547 01 Náchod

Výpust	Místo	Tok	Množství odp. vod [m ³ .rok ⁻¹]	BSK ₅ [t.rok ⁻¹]	CHSK _{Cr} [t.rok ⁻¹]	NL [t.rok ⁻¹]	P _{celk.} [t.rok ⁻¹]	N _{anorg.} [t.rok ⁻¹]	Jiné [t.rok ⁻¹]
Rokolská	Nový Hrádek	Bezejm. př. Olešanky	57 091	0,936	2,923	0,982	0,801	0,657	
Zahrádky	Nový Hrádek	Bezejm. př. Olešanky	5 616	0,027	0,126	0,065	0,003	0,039	

7. Veřejná kanalizace Kramolna

provozovatel: Vodovody a kanalizace Náchod, a.s.
Kladská 1521, 547 01 Náchod

Výpust	Místo	Tok	Množství odp. vod [m ³ .rok ⁻¹]	BSK ₅ [t.rok ⁻¹]	CHSK _{Cr} [t.rok ⁻¹]	NL [t.rok ⁻¹]	P _{celk.} [t.rok ⁻¹]	N _{anorg.} [t.rok ⁻¹]	Jiné [t.rok ⁻¹]
ČOV	Kramolna	Bezejm. př. Olešnice	57 402	0,215	1,210	0,320	0,121	0,506	

8. Veřejná kanalizace Machov

provozovatel: Obec Machov
549 63 Machov

Výpust	Místo	Tok	Množství odp. vod [m ³ .rok ⁻¹]	BSK ₅ [t.rok ⁻¹]	CHSK _{Cr} [t.rok ⁻¹]	NL [t.rok ⁻¹]	P _{celk.} [t.rok ⁻¹]	N-NH ₄ ⁺ [t.rok ⁻¹]	Jiné [t.rok ⁻¹]
ČOV	Machov	Židovka	52 830	0,46	1,26	0,66	0,08	0,43	

9. Veřejná kanalizace Velká Jesenice

provozovatel: Velkojesenická s.r.o.
552 24 Velká Jesenice 200

Výpust	Místo	Tok	Množství odp. vod [m ³ .rok ⁻¹]	BSK ₅ [t.rok ⁻¹]	CHSK _{Cr} [t.rok ⁻¹]	NL [t.rok ⁻¹]	P _{celk.} [t.rok ⁻¹]	N _{anorg.} [t.rok ⁻¹]	Jiné [t.rok ⁻¹]
ČOV	Velká Jesenice	Rozkošský potok	12 654	0,169	0,722	0,173	0,062	0,479	
S-1	Velká Jesenice	Bezejm. př. Rozkošského potoka	1 233	0,012	0,049	0,037			
S-2	Velká Jesenice	Bezejm. př.	924	0,009	0,036	0,040			

Výpust	Místo	Tok	Množství odp. vod [m ³ .rok ⁻¹]	BSK ₅ [t.rok ⁻¹]	CHSK _{Cr} [t.rok ⁻¹]	NL [t.rok ⁻¹]	P _{celk.} [t.rok ⁻¹]	N _{anorg.} [t.rok ⁻¹]	Jiné [t.rok ⁻¹]
		Rozkošského potoka							
S-3	Velká Jesenice	Bezejm. př. Rozkošského potoka	2 312	0,01	0,023	0,025			

10. Holzbecher, spol. s r.o. barevna a bělidlo Zlích
 provozovatel: Holzbecher, spol. s r.o. barevna a bělidlo Zlích
 Zlích, 552 03 Česká Skalice

Výpust	Místo	Tok	Množství odp. vod [m ³ .rok ⁻¹]	BSK ₅ [t.rok ⁻¹]	CHSK _{Cr} [t.rok ⁻¹]	NL [t.rok ⁻¹]	P _{celk.} [t.rok ⁻¹]	N _{anorg.} [t.rok ⁻¹]	Jiné [t.rok ⁻¹]
ČOV - Zlích	Česká Skalice	Olešnice	16 193	0,35	2,28	0,38			21,71

Vodní nádrže

Rozkoš

Byla vybudována v dolním povodí Metuje na potoce Rozkoš v roce 1972. Využívaná je pro ochranu před velkými vodami, pro závlahy, pro nadlepšení průtoků i rekreaci. Je hrazena zemní sypanou hrází o výšce 26 m a 420 m dlouhou. Nádrž je poměrně plošně rozsáhlá, ale mělká (plocha 1000 ha z toho cca 580 ha ve správním obvodu, maximální hloubka 17 m). Pro zlepšení vodohospodářského využití nádrže byl vystavěn převod vody z Úpy. Vlastní nádrž se skládá ze dvou částí, které jsou rozděleny Rovenskou hrází o délce 1,7 km. Celkový objem vody



v přehradě je 76 154 000 m³.

Odkaliště Dolní Radechová

Nad Náchodem ve směru na Dolní Radechovou se nachází vodní dílo Odkaliště Dolní Radechová. Odkalištěm protéká pravostranný přítok vodního toku Radechovka a bylo vybudováno za účelem usazování struskopopílkové směsi vznikající v teplárně Náchod. Jeho navržení je takové že zachytí a bezpečně převede tisíciletou povodeň. Hráz Odkaliště je vysoká cca 20 m, objem uloženého popela 1 035 000 m³ (stav ke dni 31. 12. 1997) a volná voda nacházející se v odkališti má objem cca 80 000 m³.

Přehled dalších významných vodních nádrží

Název vodního díla	Umístění (k.ú.)	Objem (m ³)	Plocha (m ²)	Ø hloubka (m)
Špinka	Zábrodí	900 000	410 000	7
Brodský	Zábrodí	200 000	125 000	4
Čermák	Č. Kostelec	85 000	43 000	3
Karel	Křižanov	35 480	33 000	2
M. Čermná	M. Čermná	16 000	16 000	2,2
Hony	Pěkov	16 000	13 000	2
Krčmařík	Č. Kostelec	11 500	9 000	
Studnický	Studnice	11 100	12 000	
Picolomini	Trubějov	11 100	10 000	2,8
Homolka I	V. Poříčí	9 800	5 000	2,8
Podborný	Náchod	9 000	65 000	2
Homolka II	V. Poříčí	9 000	10 000	2,3
Velká Jesenice	Velká Jesenice	8 800	9 200	
Rýzmburský	Žernov u Č. Skalice	5 700	5 127	0,8
Pivovarský č. 2	Hronov	5 690	3 203	2,5
Hlubočky	D. Radechová	2 750	3 700	0,7
Česká Čermná	Česká Čermná	2 229	1 114	1,8
Lhotecký	Lhotky	1 967	2 565	
Brzický	Brzice	1 820	1 400	1
Baník	Řešetova Lhota	1 700	2 400	0,7

Přehled vybraných drobných vodních nádrží

Název vodního díla	Umístění (k.ú.)	Objem (m ³)	Plocha (m ²)	Ø hloubka (m)
Dolejší	Vysokov	1 565	1 550	1
Rybářský	Náchod	1 350	920	1,47
Kolety	Horní Radechová	1 230	1 195	1,2
Green Valley	Stárkov	966	1 690	
Hořejší	Vysokov	718	1 230	0,7
Řeřišný	Řeřišný	400	650	1,15
Bašta – Novotný	Hronov	276	250	
Spyta	Spyta	76,5	204	0,4

Monitorovací síť podzemní vody a její jakost

Od šedesátých let minulého století byly státem pro různé účely prováděny průzkumné hydrogeologické vrty. Vybrané vrty byly zařazeny mezi objekty státní monitorovací sítě podzemních vod a několik těchto objektů se nachází na území Městského úřadu Náchod, jako obce s rozšířenou působností. Tuto síť provozuje Český hydrometeorologický ústav (ČHMÚ) za účelem sledování stavu (hladina, teplota, jakost) podzemních vod. Státní monitorovací síť jakosti podzemních vod obsahuje tři typy pozorovacích objektů: prameny, mělké vrty a hluboké vrty. Monitoring jakosti byl postupně zaváděn od roku 1984. V tomto roce začalo pravidelné monitorování pramenů, v roce 1986 začalo pravidelné monitorování mělkých vrtů a v roce 1991 sledování hlubokých vrtů.

Pozorovací vrty státní monitorovací sítě jakosti podzemních vod na území MěÚ Náchod:

označení vrtu	Název objektu	hloubka
VP7008	Machov V 16	100,0 m
VP7016	Žďár (Ostaš) V 23	302,0 m
VP0022	Zájezd u České Skalice	
VP0013	Malé Poříčí	
VP7026	Volovka VN-01	87,5 m

Pozorované prameny státní monitorovací sítě jakosti podzemních vod na území MěÚ Náchod:

označení pramene	Název objektu
PP0021	Hronov (Velký Dřevíč) – U Vavřenů
PP0032	Žernov u České Skalice

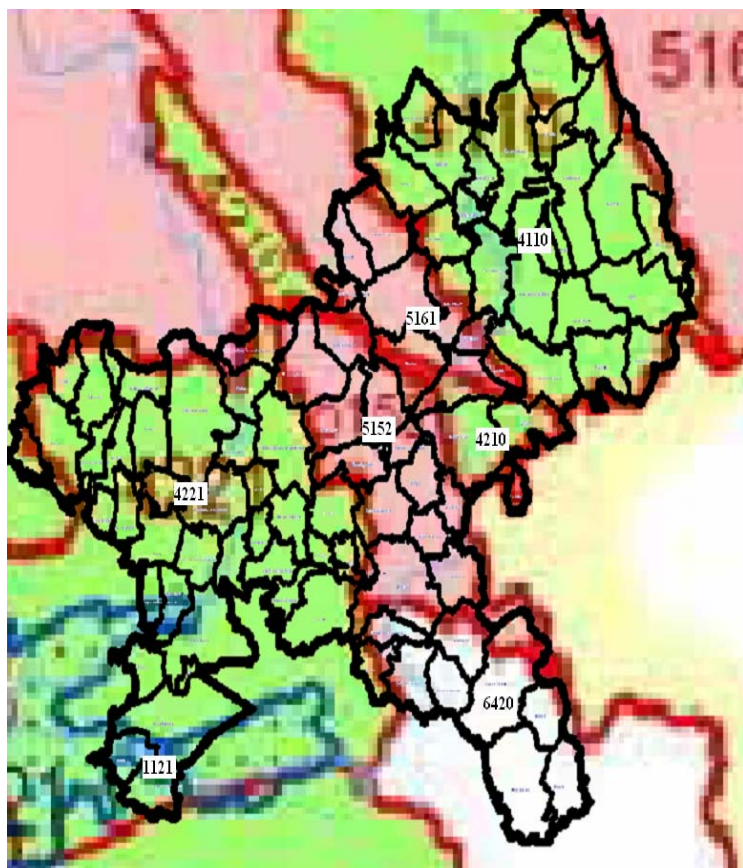
Nejvýznamnějším zdrojem podzemní vody v regionu, ze kterého je zásobována převážná část obyvatelstva Náchodska, je Polická křídová pánev. Zásobování zajišťuje společnost Vodovody a kanalizace Náchod, a.s., kde hlavním vodovodním systémem této společnosti je skupinový vodovod Náchodsko (Teplice n. M.-Bohuslavice n. M.), který z Polické pánve dodává pitnou vodu až do obcí v okolí Hradce Králové.

Vybrané ukazatele jakosti podzemní vody Polické křídové pánve ze vzorků z pozorovacích objektů ČHMÚ:

jakostní ukazatel	pramen PP0021 Velký Dřevíč	vrt VP7008 Machov	vrt VP7016 Žďár nad Metují	limit.hodnota dle vyhl. MZd č.252/2004 Sb. (pitná voda)
sírany	31,0 mg/l	33,0 mg/l	28,0 mg/l	250,0 mg/l
trichlorethen (TCE)	< 0,1 mikrog/l	< 0,1 mikrog/l	< 0,1 mikrog/l	součet koncentrací TCE a PCE nesmí překročit 10,0 mikrog/l
tetrachlorethen (PCE)	< 0,1 mikrog/l	< 0,1 mikrog/l	< 0,1 mikrog/l	
dušičnany	7,0 mg/l	9,1 mg/l	3,7 mg/l	50,0 mg/l
železo (veškeré po filtraci)	< 0,01 mg/l	0,352 mg/l	0,056 mg/l	0,20 mg/l

Pozn.: datum odběru vzorku 7.10.2006

Zdroj hodnot vybraných ukazatelů: www.chmi.cz



- 4110 Polická pánev
- 5161 Dolnoslezská pánev - západní část
- 4210 Hronovsko-poršíšská křída
- 5152 Náchodský perm
- 4221 Podorlická křída v povodí Úpy a Metuje
- 1121 Kvartér Labe po Hradec Králové
- 6420 Krystalinikum Orlických hor

Probíhající sanace zjištěných havárií:

Náchod

- CDS s.r.o. Náchod - ropné uhlovodíky
- Prádelny a čistírny Náchod a.s. - chlorované uhlovodíky
- RUBENA a.s. - ropné uhlovodíky, aromatické uhlovodíky

Police nad Metují

- Kovopol a.s. - chlorované uhlovodíky

Červený Kostelec

- MW s.r.o. Červený Kostelec – chlorované uhlovodíky
- Oerlikon Czech s.r.o Červený Kostelec – ropné uhlovodíky



Příroda

Maloplošná zvláště chráněná území ve správním obvodu obce s rozšířenou působností Náchod (mimo území CHKO Broumovsko):

Národní přírodní památka Babiččino údolí

Údolí řeky Úpy mezi obcemi Slatina nad Úpou a Červená Hora a městem Česká Skalice. NPP tvoří mozaika lučních a lesních společenstev. Louky a pastviny situované na dně údolí jsou z větší části zkulturněné, botanicky chudé, bez výskytu zvláště chráněných druhů rostlin. Hodnotnější luční společenstva představují okrajové vlhké pcháčové louky a vlhká tužebníková lada, mimo nívní polohy pak ovsíkové louky v extenzivních sadech na Bílém kopci. Nejhodnotnějším biotopem jsou pozůstatky suťových lesů s převahou javoru klenu, lípy srdčité a buku lesního, s vtroušeným dubem, habrem obecným a jedlí bělokorou a s bohatým výskytem měsíčnice vytrvalé. V méně svažitém terénu byly lesní porosty pozměněny výsadbami stanovištně a geograficky nepůvodních dřevin (zejména smrk ztepilý, modřín opadavý, borovice lesní, méně jedle obrovská, douglaska tisolistá, borovice vejmutovka). V některých částech údolí jsou vytvořena svahová pěnovecová prameniště s rozsáhlými porosty mechorostů. Území je významné i po stránce zoologické (početně

zastoupenou skupinou jsou ptáci – např. ledňáček říční, konipas horský, skorec vodní, cvrčilka říční, krahujec obecný, jestřáb lesní, výr velký, datel černý, žluna šedá, strakapoud prostřední, strakapoud malý, linduška lesní, lejsek černohlavý, lejsek bělokrký, sýkora parukářka, křivka obecná; dále pak měkkýši)

NPP navazuje na areál ratibořického zámku a dalších k němu náležejících hospodářských objektů. Na loukách situovaných jižně od zámku jsou zachovány části původního závlahového systému – tzv. hřbetinové závlahy.

Přírodní rezervace Peklo u Nového Města nad Metují

Lesnaté údolí řeky Metuje a jejího levostranného přítoku v okolí osady Peklo. Zahrnuje přirozená a polopřirozená lesní, skalní, vodní a pobřežní společenstva. Na poměrně malé ploše jsou na různorodých stanovištích zastoupeny četné podhorské i horské druhy flóry a fauny, z nichž řada patří mezi zvláště chráněné. Přírodě blízká lesní společenstva zde tvoří bučiny, suťové javořiny a olšiny. Pomístně však byla člověkem přeměněna na čisté smrčiny. Terén území je členitý a jeho geomorfologický vývoj velice zajímavý. Inverzní údolí poskytují příhodné životní podmínky pro existenci některých druhů vyšších poloh (např. kapradina Braunova, vranec jedlový, plavuň pučivá, rozrazil horský, věsenka nachová, devětsil bílý, vrbina hajní, růže převislá) a množství druhů středních poloh vázaných na vlhká a stíněná stanoviště. Ze zvláště chráněných druhů rostlin zde roste kapradina hrálovitá, vstavač mužský, bledule jarní, lilie zlatohlavá, měsíčnice vytrvalá, prstnatec májový a vemeník dvoulistý. Faunistické průzkumy dokládají výskyt vzácných i zvláště chráněných druhů bezobratlých (brouci, pavouci) i obratlovců (obojživelníci - čolek, velký, čolek horský, mlok skvrnitý; ptáci - čáp černý, lejsek malý, krahujec obecný, včelojed lesní, sýc rousný, kulíšek nejmenší, výr velký; savci - rejsek horský, plch velký, vydra říční)

V osadě Peklo je v terénu trvale osazena informační tabule s podrobnými údaji o lokalitě a jejím vývoji.

Přírodní rezervace Dubno

Komplex lesa s přilehlým Zličským rybníkem a loukami na jeho březích východně od České Skalice. V lučních i lesních společenstvech se vyskytuje řada zvláště chráněných a vzácnějších druhů rostlin a živočichů. Na loukách jsou to zejména zástupci čeledi vstavačovitých, upolín nejvyšší, hadilka obecná, tuřice Davallová, žluťucha lesklá, a starček roketolistý. Lesy jsou listnaté s převahou dubu, lípy a habru. V časném jarním období, ještě před olistěním stromů zde v hojném zastoupení vykvétají lecha jarní, prvosenka jarní, prvosenka vyšší, jaterník podléška, plicník lékařský, sasanka hajní. Dále je možné se zde setkat s okroticí bílou, lilí zlatohlavou, kruštíkem modrofialovým, pižmovku obecnou, kopytníkem evropským, konvalinkou vonnou, černýšem hajním, žindavou evropskou a lýkovicem jedovatým. Lokalita je významná i z hlediska mykologického a zoologického (měkkýši, hmyz, ptáci).

V terénu je trvale osazena informační tabule s podrobnými údaji o lokalitě a jejím vývoji (při lesní cestě vedoucí z Dubna do Starkoče).

Přírodní památka Louky v České Čermné

Prameništní louky na jižním okraji zastavěného území obce Česká Čermná. Vlhké a podmáčené louky s pcháčem bahenním, pcháčem potočným, ostřicí zobánkatou, ostřicí říznou a skřípinou lesní se prolínají s mechovými porosty nevápnitých slatinišť (porosty ostřic s rašeliníky). Nejsušší části lokality osidlují společenstva s převažujícím výskytem smilky tuhé. Přírodní památka je jedinou známou dochovanou lokalitou původního výskytu rosnatky okrouhlolisté na Náchodsku. Na pohled nápadnými druhy lokality jsou např. rdesno hadí kořen, krvavec toten, kohoutek luční, přeslička mokřadní, přeslička lesní, blatouch bahenní a kozlík dvoudomý.

Poblíž hlavní komunikace Česká Čermná – Nový Hrádek, na okraji parkoviště u hřbitova je v terénu trvale osazena informační tabule s podrobnými údaji o lokalitě a jejím vývoji.



Přírodní památka Rašelina

Pozůstatek podhorské rašelinné louky s výskytem zvláště chráněných druhů rostlin na okraji osady Dlouhé (jihovýchodně od Nového Hrádku). V porostech s pcháčem potočným roste upolín nejvyšší, prstnatec májový, kýchavice bílá Lobelova, suchopýr úzkolistý, suchopýr široolistý aj.

V terénu osazena informační tabule s podrobnými údaji o lokalitě a jejím vývoji.

Evropsky významné lokality:

Březinka

Nachází se v Náchodě. Nejhodnotnějšími společenstvy lokality jsou mezofilní ovsíkové louky, které svou rozlohou a především kvalitou nemají na Královéhradecku a v širším okolí obdoby. Louky jsou mírně oligotrofní, druhově bohaté a přiměřeně obhospodařované sečením. Součástí lokality je i opuštěný Běloveský lom s výskytem mnoha vzácných druhů. Luční společenstva se mozaikovitě prolínají s lesy, jež jsou poměrně různorodé, bohužel často negativně poznamenané lesním hospodařením. Rozmanitost vegetačního krytu umocňuje několik křovinatých mezí.

Pevnost Dobrošov

Jedná se o jedno z pěti nejvýznamnějších zimovišť netopýra brvitého v ČR. Regionálně významné zimoviště netopýra velkého a vrápence malého.

Peklo

Komplex ekosystémů vázaných na hluboce zaříznutá údolí Metuje a Olešenky mezi Náchodem a Novým Městem nad Metují. Především se jedná o přirozená lesní společenstva květnatých a bikových bučin i suťových lesů, společenstva skalních štěrbin se zastoupením vzácných kalcifilních druhů, ale i o luční, pobřežní a vodní společenstva.

Babiččino údolí – Rýzmburk

Předmětem ochrany území jsou společenstva suťových lesů na svazích a v roklích. Dále jsou to petrifikující prameny s tvorbou pěnvců (maloplošně rozšířená společenstva vápencových pramenišť - na mechových rostlinkách se vytvářejí inkrustace z minerálů).

Pod Rýzmburkem

Lokalita nedaleko obce Žernov s výskytem řady druhů obojživelníků v okolí rybníka.

Památné stromy:

Náchodsko:

Lípa velkolistá v Borové – vyhlášena 26. 11. 1981

Lípa rostoucí na jižním okraji zahrady u domu čp. 31 v Borové (dům vpravo pod levotočivou zatáčkou na začátku obce při příjezdu od České Čermné). Odhadovaný věk okolo 500 let,

odhadovaná výška 18 m, obvod kmenu 7 m. Strom s vykotlaným kmenem a dutými pozůstatky silných kosterních větví. Stárnoucí exemplář s druhotně vytvořenou korunou.



Jasan ztepilý v Borové („Horákův jasan“) – vyhlášený 26. 11. 1981

Strom roste v těsné blízkosti stavení čp. 50 v k.ú. Borová (samota západně od rozcestí „U jedle“ nad Novým Hrádkem). Odhadovaný věk okolo 260 let, odhadovaná výška 25 m, obvod kmenu 6,3 m.



Lípa velkolistá ve Vysokově – vyhlášená 26. 11. 1981

Lípa rostoucí na obecním pozemku před domem čp. 25 v obci Vysokov. Odhadovaný věk okolo 250 let, odhadovaná výška 16 m, obvod kmenu 6,3 m. Strom roste na horní hraně strmého svahu, má dutý kmen a mohutně utvářené boulovité, pokroucené kořenové náběhy. Stárnoucí ale vitální exemplář s korunou poznamenanou výlomem její části.



Lípa velkolistá v Dlouhém („Šarbochova“) – vyhlášená 26. 11. 1981

Lípa rostoucí u chalupy čp. 14 v k.ú. Dlouhé (jihozápadně od budovy bývalé školy v Dlouhém, při cestě vedoucí z Dlouhého do Nového Hrádku). Odhadovaný věk okolo 300 let, odhadovaná výška 27 m, obvod kmenu 6 m.



Jilm horský v Dlouhém – vyhlášený 5. 10. 2002

Jilm roste u stavení čp. 37 v k.ú. Dlouhé (vlevo od cesty vedoucí z rozcestí „U jedle“ do Dlouhého). Věk nezjištěn, odhadovaná výška 20 m, obvod kmenu 3,73 m. Ojedinělý případ soliterně rostoucího jilmu takovýchto rozměrů ve volné krajině na Náchodsku.



„Lípa svobody 1919“ v Náchodě – vyhlášená 5. 7. 2008

Lípa malolistá vysazená v roce 1919 v souvislosti se vznikem samostatné Československé republiky jako symbol slovanství a vlastenectví českého a slovenského národa. Strom roste v Řezníčkově

ulici, vpravo od hlavního vstupu do budovy náhodského gymnázia. Výška 16 m, obvod kmenu 1,78 m.



Červenokostecko:

Buk lesní „Špetlův buk,, ve Slatině nad Úpou

Buk rostoucí původně v okraji lesního porostu západně od osady Boušín byl nejsilnějším bukem ve východním Podkrkonoší, který byl kromě toho zajímavý zvláště utvářeným mohutným kmenem s výraznými svalky a různými výrůstky. Obvod kmenu 5,2 m, odhadovaná výška 29 m, odhadovaný věk 300 let. V podvečer 17. 5. 2008 se strom za silných poryvů větru vyvrátil. Jeho ochrana, byť již jako dožívajícího torza bývalého velikána, byla zatím zachována (vztahuje se na pozůstatky nadzemní i podzemní části stromu a na semenáčky rostoucí v jeho ochranném pásmu).



Jasan ztepilý ve Slatině nad Úpou

Strom roste na dvorku stavení čp. 76 ve střední části obce. Obvod kmenu 3,5 m, odhadovaná výška 25 m, odhadovaný věk 160 let.

Jasan ztepilý v Horním Kostelci

Ve střední části Horního Kostelce u domu čp. 36, nedaleko školy. Obvod kmenu 4 m, odhadovaná výška 28 m, odhadovaný věk 160 let.

Lípy „Zita a Karel“ v Olešnici

Lípy malolisté (2 ks) rostou v zastavěné části obce u čp. 136. Obvody kmenů oba 3,6 m a výška 28 m.

Javor na Krkavčině v Bohdašíně

Javor klen roste ve svahu na louce v místní části Krkavčina poblíž domů čp. 13 a 44. Obvod kmene 3,3 m a výška 18 m.

Lípa na Východní ve Lhotě za Červeným Kostelcem

Lípa malolistá roste v místní části Východní. Obvod kmene je 3,3 m a výška 25 m.

Hronovsko:

Lípa malolistá ve Velkém Poříčí

Na svahu pod chalupou čp. 22, po levé straně silnice Velké Poříčí – Malá Čermná, od mostu přes řeku Metují vzdálena cca 200 m. Obvod kmenu 4,7 m, odhadovaná výška 17 m, odhadovaný věk 180 let.

Českoskalicko:

Dub letní „Vostaš“ ve Zlíči

Roste na severozápadním okraji Zlíče na okraji příkrého svahu spadajícího do potoční úžlabiny. Obvod kmenu 4 m, odhadovaná výška 12 m.

Přehled velkých zdrojů znečištění ovzduší:

zdroje znečištění : Název	obec	výkon (MW)
KA Contracting ČR, s.r.o., teplárna	Náchod	121,5
ZEMKO, k.s.	Česká Skalice	22,3
Veba textilní závody a.s. - Broumov	Police nad Metují	18,3
Wikov MGI a.s.	Hronov	16,0
RUBENA a.s. Hradec Králové	Velké Poříčí	10,4
Kovopol a.s.	Police nad Metují	8,7
PLATEX s.r.o.	Česká Skalice	7,9
AGRO CS a.s.	Česká Skalice	7,8
Farmet a.s.	Česká Skalice	1,1
Tukov společnost s r.o.	Červený Kostelec	0,7
Mesa Parts s.r.o.	Vysokov	0,5
LIBERECKÁ OBALOVNA, s.r.o.	Červený Kostelec	0,4
Integraf, s.r.o.	Náchod	0,4
Galček spol. s r.o.	Červený Kostelec	0,2
XAVERgen a. s.	Bezděkov nad Metují	0
Provena, a.s. - chov prasat Třtice	Studnice	0
Prádelny a čistírny Náchod a.s..	Náchod	0
ATAS elektromotory Náchod a.s.	Náchod	0



Půda

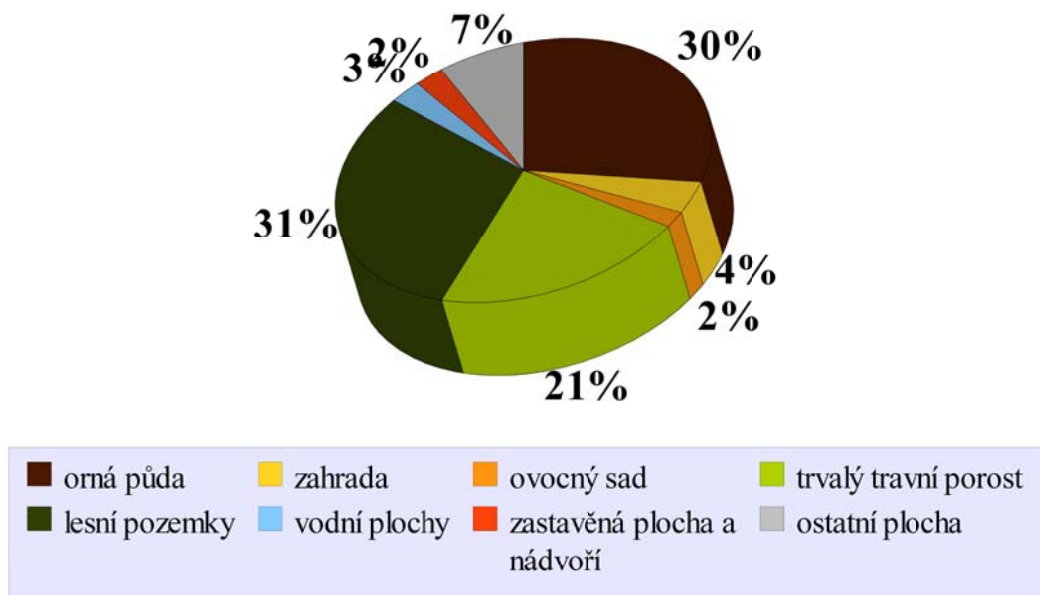
Zemědělská půda

Zemědělská půda (pozemky ve druhu orná půda, trvalý travní porost, zahrada, ovocný sad, chmelnice a vinice) k 10. 1. 2011 zaujímala na území obce s rozšířenou působností Náchod 20.312,0 ha, což je 57,1 % z celkové rozlohy tohoto území. Převážnou část zemědělské půdy zde tvoří orná půda s rozlohou 10.826,3 ha (stupeň zornění zemědělské půdy je 53,30 %). Pozemky ve druhu chmelnice a vinice se na našem území nenachází.

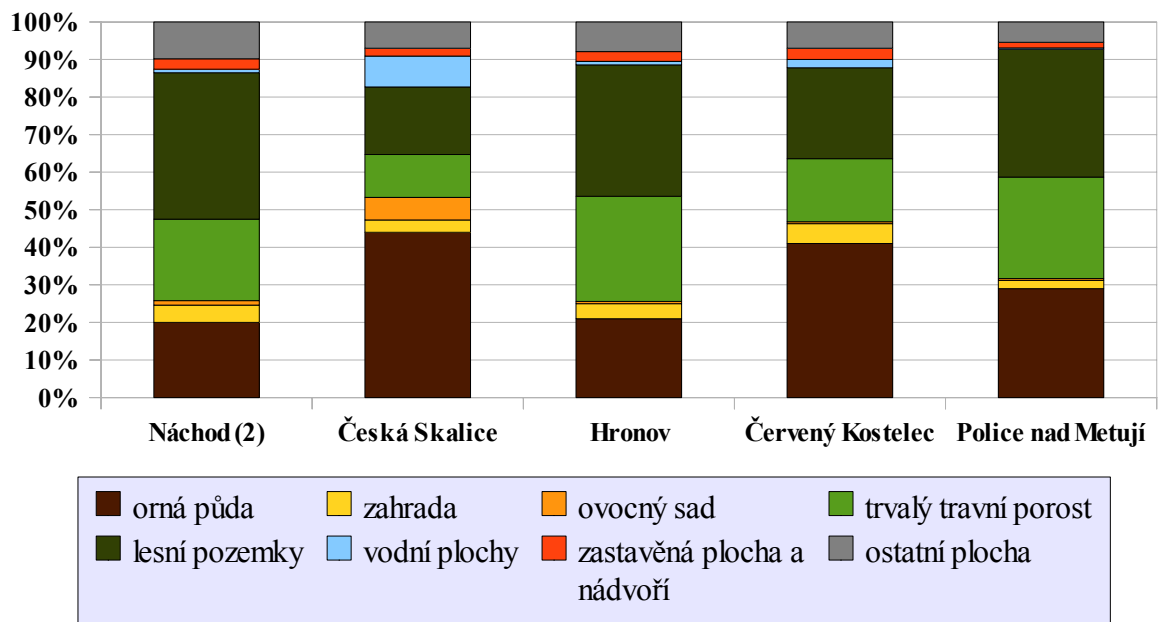
Ve sledovaném období (od roku 2006 do roku 2010) byla výměra zemědělské půdy snížena průměrně o 25 ha/rok. Trvalé odnímání zemědělské půdy mělo v období 2006 - 2010 proměnlivý charakter (v roce 2006 došlo ke snížení výměry o 36 ha, v roce 2007 o 10 ha, v roce 2008 o 25 ha, v roce 2009 o 32 ha a v roce 2010 o 22 ha). Největší úbytky zemědělské půdy v tomto časovém období byly ve prospěch rozšíření lesní půdy, za účelem zemědělské prvovýroby a pro průmyslovou výstavbu. V roce 2009 byl pak zvýšený úbytek zemědělské půdy na území pověřené obce Náchod způsoben odnětím zemědělské půdy ze zemědělského půdního fondu ve prospěch výstavby obchvatu města Náchoda. Průměrný nárůst výměry zastavěných a ostatních ploch na území jednotlivých pověřených obcí je ve sledovaném období cca 1 ha/rok. Do statistiky nejsou zahrnuta dočasná odnětí (např. dočasná odnětí pro výstavby fotovoltaických elektráren,...)

Rozdělení dříve scelených zemědělských pozemků a aktivní zájem o zlepšení nastalé situace (s ohledem na zkvalitnění jejich obhospodařování a jejich ochranu před erozí) iniciovalo potřebu zahájení tzv. jednoduchých (tzn. ukončených výměnou vlastnických práv) a komplexních pozemkových úprav (KPÚ). První komplexní pozemkovou úpravu v k. ú. Suchý Důl zahájil Pozemkový úřad v Náchodě v březnu 1996. Od té doby bylo na našem území skončeno (schváleno) již 13 KPÚ s výměrou 3 581 ha (na území okresu Náchod celkem 15 KPÚ s výměrou 4 717 ha). Provedení těchto úprav je ovšem finančně nákladné a jejich realizace je závislá na výši přidělených finančních prostředků ze státního rozpočtu.

Podíl jednotlivých druhů pozemků na území ORP Náchod v roce 2011



Podíl jednotlivých druhů pozemků na území pověřených obcí v roce 2011



Tab.1: Bilance výměry zemědělské půdy na území s rozšířenou působností města Náchoda (údaje platné k datu 10. 1. 2011).

	celková výměra	celková výměra zemědělské půdy	stupeň zornění zemědělské půdy	úbytek výměry zemědělské půdy				
				v roce 2006	v roce 2007	v roce 2008	v roce 2009	v roce 2010
	[ha]	[ha]	[ha]	[ha]	[ha]	[ha]	[ha]	
Náchod (2)	8396,0786	4009,8194	41,75%	3,5324	1,1967	2,4466	23,2507	3,1601
Česká Skalice	7491,1424	4846,0861	67,97%	2,5204	2,2739	7,7234	2,7701	3,8063
Červený Kostelec	5003,9927	3178,3349	64,39%	3,1219	0,7143	3,2550	1,0517	2,7882
Hronov	5804,9493	3107,5725	38,90%	0,5885	2,0026	2,0675	3,9847	2,5347
Police nad Metují	8862,1923	5170,1737	50,36%	26,1829	3,9134	9,0122	0,8650	9,4371
Náchod (3)	35559,9826	20311,9870	53,30%	35,9461	10,1009	24,5047	31,9222	21,7264

Pozn.: (2) pověřená obec
(3) obec s rozšířenou působností

Tab. 2: Schválené komplexní pozemkové úpravy (údaje platné k datu 1. 1. 2011).

	plocha schválených KPÚ [ha]	katastrální území se schválenými KPÚ
Náchod (2)	688	Pavlišov, Dolní Radechová, Česká Čermná
Česká Skalice	0	
Červený Kostelec	1925	Slavíkov, Horní Rybníky, Horní Radechová, Slatina nad Úpou, Litboř, Olešnice u Červeného Kostelce
Hronov	0	
Police nad Metují	968	Suchý Důl, Slavný, Maršov, Velké Petrovice
Náchod (3)	3581	

Pozn.: (2) pověřená obec
(3) obec s rozšířenou působností

(Zdroj: www.eagri.cz, pozemkové úřady, pozemkové úpravy)

Lesní půda

rok	změna výměry lesa celkem ha	celková výměra lesa - stav k 31. 12. ha	změna k 21. 12. 2002 %	změna roční %
2002	-	10.776,5765	-	-
2003	11,5980	10.788,1745	100,11	100,11
2004	65,6780	10.853,8525	100,72	100,61
2005	41,7110	10.895,5635	101,10	100,38
2006	13,2179	10.908,7814	101,23	100,12
2007	5,6632	10.914,4446	101,28	100,05
2008	16,7124	10.931,1570	101,43	100,12
2009	3,8094	10.934,9664	101,47	100,03
2010	6,4247	10.941,3911	101,53	100,06