

Africký mor prasat

Doporučení pro chovatele

OBSAH:

- Doporučená preventivní opatření
- Příznaky onemocnění
- Postupy při desinfekci
- Obrazové přílohy

Africký mor prasat

Doporučení pro chovatele

Africký mor prasat (AMP) je vysoce infekční onemocnění prasat způsobené Asfavirem, postihující prasata všech kategorií. Virus může přežívat značně dlouho mimo hostitele a prasata se nakazí vzájemným kontaktem, mechanickým přenosem viru (automobily, vybavení, osoby). Zdrojem nákazy může být i maso a masné produkty zkrmované prasatům.

V případě dalšího šíření AMP doporučujeme chovatelům prasat v ČR přijmout opatření, která by minimalizovala nebezpečí přenosu nákazy a která spočívají v těchto krocích:

- zákaz vstupu nepovolaným osobám do hal a chovů s prasaty,
- omezení počtu vstupů a vjezdů na jeden hlídaný (zvonkem propojit s kanceláří apod),
- zamezení kontaktu prasat s volně žijícími zvířaty – kvalitní oplocení chovu i dvojitě,
- vstupující osoby vybavte ochrannými pomůckami (obleky, holínky,)
- dodržování černo-bílého systému ochrany chovu (osoby, služby),
- nainstalujte sprchovací zařízení a prostředky k mytí rukou osob,
- jednorázové naskladňování a vyskladňování turnusů, (all in - all out),
- aktivace dezinfekčních rohoží před vstupy do jednotlivých hal a vjezdů na farmu,
- maximálně omezte vjezd, a pokud ho povolíte, tak jen dezinfikovaným vozidlům
- čistěte a dezinfikujte manipulační prostory,
- zamezení průniku hlodavců do chovu (myším stačí otvor 7,5mm, potkanům 15 mm), deratizace, odstranění všech zdrojů vody pro hlodavce (kaluže, fontánky) z okolí chovu,
- vést řádnou evidenci o chovu prasat, jejich přesunech a veterinárních zákrocích, jak vyplývá z legislativy,
- hlásit veterinární službě změny zdravotního stavu, zvýšené úhyny,
- zajištění dostatečného krmného prostoru (krmítek) a napaječek. Rovněž je třeba dodržovat doporučené množství kusů prasat podle jednotlivých kategorií na jednotku prostoru a dbát na dostatečnou výměnu vzduchu zvýšeným větráním.

Příznaky onemocnění AMP :

Klinicky neodlišitelné od KMP

Příznaky u selat:

- shlukování se na sebe,
- zimomřivost,
- zvracení,

- průjem,
- ztráta koordinace,
- záněty spojivek,
- vysoká horečka,
- ztížené dýchání,
- malformace,
- kongenitální tremor.

Příznaky u prasnic:

- posed „sedícího psa“,
- nervové příznaky,
- zmetání,
- předčasné porody,
- křečové stavy spojené s náhlým úhynem,
- při akutním průběhu výrazné zhoršení reprodukčních ukazatelů.

Příznaky u odstávčat a běhounů:

- projevy letargie (postoj se svěšenou hlavou),
- ztráta chuti,
- zimomřivost, shlukování se na sebe,
- průjmy,
- záněty spojivek,
- vysoká přetrvávající horečka,
- nervové příznaky (křeče, potácivá chůze),
- modravé zbarvení kůže.

Symptomy se mohou vyskytovat velmi rozdílně v závislosti na stadiu nákazy. Mortalita je přibližně 50 %.

V případě zjištění výše uvedených příznaků, zejména vysoké nemocnosti selat, obtíží při pohybu u starších prasat, nervových příznaků, shlukování se zvířat na sebe, vysoké horečky, kontaktujte **ihned**

soukromého veterinárního lékaře:

příslušnou Krajskou veterinární správu SVS:

popř. SVS (Krizové centrum v Brně) :

AMP – postupy při dezinfekci

Vlastní dezinfekční postup na hospodářství je doporučen ve dvou fázích. První je předběžná (prvotní) dezinfekce. Předpokládá, že všechna prasata a jejich těla jsou již z farmy odstraněna.

V prvotní dezinfekci se provádí:

1. Sprejová dezinfekce celého areálu, kde mohlo dojít k přímému či nepřímému styku s prasaty (dezinfekce staveb, cest, dopravních prostředků atd.).
2. Důkladné zvlhčení steliva a trusu dezinfekčním prostředkem.
3. Zajistit sprejovou dezinfekci všech vnitřních stěn, podstřešních prostor a ostatních dutin (ventilačních šachet atd.).
4. Povrch vnějších stěn se dezinfikuje, jen pokud byl ve styku s nakaženými prasaty, jinak vnější povrchy a střechu není nutno dezinfikovat.
5. Dezinfekce cest na hospodářství včetně stezek, zajistit aby nedošlo ke kontaminaci vodních toků.
6. Dezinfekční prostředek v roztoku musí působit na všechny povrchy přibližně 24 hodin.

Další fáze je následná dezinfekce. Tu je možno provést nejdříve za 24 hodin od ukončení předchozí předběžné dezinfekce.

V následné dezinfekci se provádí:

1. Odstranění všech organických materiálů (podestýlka a jiné nečistoty) z budov na jedno místo (hromadu hnoje), jejíž okolí je důkladně dezinfikováno postřikem.
2. Ponechat hnůj minimálně 42 dní na místě, poté jej likvidovat v malých dávkách rozmetením nebo spálením.

3. Vysušit, vyčistit a poté vytřít dezinfekčním roztokem ventilační a přepravní systémy technologie (krmení, napájení, ...). Jestliže nelze tyto systémy vyčistit v celku, je třeba je rozdělat, vyčistit, vydezinfikovat a poté složit.
4. Použitím účinného čisticího prostředku tlakovým čištěním důkladně vyčistit podlahy, stěny, stropy, podstřešní prostory, technologii atd. ve všech stavbách, které byly v přímém kontaktu s prasaty. Odstraňte všechny pavučiny a prach postříkem nebo použitím průmyslových vysavačů.
5. Po ukončení procedur uvedených v bodě 4 odmastit zařízení použitím detergentu ve formě pěny. Nechte působit přibližně deset minut a poté uvolněnou nečistotu odstraňte tlakovou vodou. Je třeba zkontrolovat, že celé zařízení bylo účinně vydezinfikováno.
6. Stavební části farem, nakládací rampy, cesty atd. musí být ošetřeny dezinfekčním roztokem minimálně 30 minut před oplachem vodou.
7. Po sedmi dnech opakovat kompletní dekontaminační program ještě jednou.

Další důležitá zjištění:

1. V případě nezpevněných podlah či výběhů musí být povrchová vrstva seškrábána, rozmělněna a smíšena s tekutým dezinfekčním prostředkem. Poté musí být spálena nebo přidána k ošetřené podestýlce (hnoji).
2. Dřevěné podlahy, pokud je chceme znovu použít, musí být rozebrány a dezinfikovány. Půda pod podlahou musí být rozrušena a promočena dezinfekčním roztokem.
3. Všechny dřevěné součásti nižší hodnoty, jako například palety, staré ploty, dřevěné pražce, je nejlépe spálit.
4. Slámu, seno, papír a dřevo je třeba dezinfikovat sprejem. Každý volně ložený materiál dezinfikovat sprejem a pak spálit nebo přiložit k dekontaminované podestýlce.
5. Zvláštní pozornost je třeba věnovat čištění a desinfekci veškerých nástrojů a vybavení, které mohly být kontaminovány.

6. Byla-li prasata pasena na volné ploše, půda by měla být zaorána.

Čištění a desinfekce vozidel

Měl by být dodržen následující postup při čištění a desinfekci vozidel přepravujících prasata:

Čištění a desinfekce vnitřních prostor dopravního prostředku:

1. Osoby, které provádí dezinfekci by měly být vybaveny ochrannými prostředky, které lze vyčistit a desinfikovat.
2. Jako první desinfikovat horní část nákladového prostoru, pak přejít na boky a podlahu.
3. Odstranit všechny zbytky nečistot z kol.
4. Všechny povrchy dopravního prostředku důkladně promočit desinfekčním roztokem a nechat nejméně 10 min. působit.

Čištění a desinfekce vnější části dopravního prostředku:

1. Čištění provádět nejprve v horní části, pak přejít na boky a postupovat na kola a podvozek.
2. Umýt veškeré vybavení vozidla.
3. Po umytí opláchnout všechny povrchy čistou tlakovou vodou.
4. Desinfekce se zahajuje opět na horních částech vozidla a postupuje se směrem dolů.
5. Důkladně je třeba desinfikovat kola a podvozek.

Desinfekce kabiny:

1. Všechny vyjmutelné věci z kabiny odstranit a vyčistit. Odpadky z kabiny vložit do sáčku a neškodně zlikvidovat.
2. Umýt podlahu kabiny, pedály rohože a desinfikovat je.

Místo pro parkování dopravních prostředků udržovat suché a čisté. Po ukončení čistících a desinfekčních prací všechny použité oděvy desinfikovat (příp. neškodně odstranit).

DEZINFEKČNÍ POSTUPY ZAMEZUJÍCÍ ROZŠÍŘOVÁNÍ NÁKAZY

PRÁZDNÉ STÁJE PO VYSKLADNĚNÍ



1. Vyklizení hal, odstranění podestýlky, vyprázdnění zásobníků a hnojišť



2. Mechanická očista všech vnitřních povrchů hal



3. Mokrý očista s použitím detergentů, oplach čistou vodou



4. Úklid a očista okolí hal, chodníků manipulačních ploch zásobníků a hnojišť



5. Dezinfekce napájecí vody, včetně nádrží a rozvodů



6. Dezinfekce veškerých vnitřních ploch a zařízení



7. Dezinfekce okolí hal přilehlých chodníků manipulačních ploch zásobníků a hnojišť

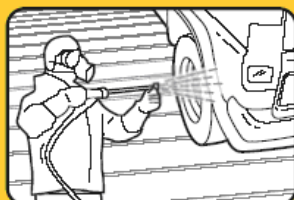


8. Ověření účinnosti dezinfekce a její případné opakování

STÁJE S VNÍMAVÝMI ZVÍŘATY



1. Omezení počtu vstupů tabule "ZÁKAZ VSTUPU" oplocení, ostraha objektu



2. Dezinfekce všech dopravních prostředků při vjezdu i výjezdu



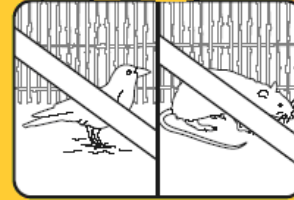
3. Dezinfekční rohože u vchodů účinná povrchová dezinfekce ochranné obuvi



4. Používání ochranných pomůcek (obleků, obuvi, roušek, rukavic, brýlí)



5. Osobní hygiena, převlékání, přezouvání (hygienická smyčka)



6. Ochrana před hlodavci a volně žijícími ptáky uzavření otvorů do hal, sítě, deratizace

zpracováno dle:



biosecurity
assurance
system
programme

V případě potvrzení nákazy budou nařízena další opatření místně příslušnou Krajskou veterinární správou

Důležitá telefonní čísla: Vedoucí farmy:
Krajská Veterin. správa:
Soukromý veterin. lékař:

Hasiči:
Policie:
První pomoc:

OSOBNÍ OČISTA



VÝSTUP Z OBJEKTU :

- Jednorázové ochranné pomůcky uložte na určené místo
- Ostatní (gumové holínky, brýle...) vydezinfikujte
- Osprchujte se (alespoň 5 min)
- Převlečte se do čistého oděvu a obuvi
- Opusťte prostor

čistá a nečistá část se nesmí křížit, čisté oděvy a pomůcky se nesmí kontaminovat od použitých

DEZINFEKČNÍ ROHOŽ

PŘED DEZINFEKČÍ ZBAV OBUV HRUBÝCH NEČISTOT



doplňuj hladinu dezinfekčního prostředku
vyměna min. x denně

Použitý prostředek :

%

**Při práci s koncentrovaným dezinfekčním prostředkem
používej rukavice a ochranné brýle**

zpracováno dle :

